

himolla



FI



KÄYTTÖOHJE

EY-vaatimustenmukaisuusvakuutus

himolla Polstermöbel GmbH
Landshuter Strasse 38
84416 Taufkirchen / Vils
Saksa

Seuraavasta löydät valitsemasi verhoilumateriaalin tai -materiaalien
tekstiilikoostumuksen:

vakuuttaa täten, että seuraavassa nimetty tuote / nimetyt tuotteet on,

mikäli olennaista, suunniteltu ja valmistettu Euroopan parlamentin ja neuvoston seuraavien direktiivien mukaisesti:

EY-direktiivit

2006/42/EY

EY-konedirektiivi

2014/35/EU

EY-pienjännitedirektiivi

2014/30/EU

EMC-direktiivi

yhdenmukaistettu standardi:

EN ISO 12100 - 1 : 2010

riskin arviointi

Dokumentaation laatimiseen valtuutettu:

Florian Ganslmeier
Landshuter Str. 38
84416 Taufkirchen/Vils

Päivämäärä:
03.02.2020

Paikka:
Taufkirchen/Vils



Oikeudellisesti pätevä allekirjoitus

Ralph Bestgen
Yrityksen johto
himolla Polstermöbel GmbH

ORIGINAL

Onnittelumme uuden pehmustetun himolla-huonekalun hankinnasta.

Pehmustettujen huonekalujen yhden johtavan valmistajan yli 60 vuoden kokemus takaa sinulle turvallisuuden! Materiaalien ja valmistuksen korkea laatu dokumentoidaan kolminkertaisella 5 vuoden himolla-takuulla! Pehmustetuille huonekaluillemme on

Deutsche Gütegemeinschaft Möbel e.V. myöntänyt laatumerkin. Tämä tarkoittaa, että rakennetta, materiaaleja ja ympäristöystävälliselle tuotannolle asetettuja vaatimuksia koskevat mitä tiukimmat tarkastusmääräykset!

Ote sertifiikaateistamme, tarkastusmerkit ja laatumerkin:



Näin käytät käyttöohjetta:

Ota huomioon seuraavat yleiset tuotetiedot tässä käyttöohjeessa varmistaaksesi, että nautit uudesta verhoitetusta huonekalustasi mahdollisimman pitkään. Käy tarkempaa tietoa verhoilluista huonekaluistasi kotisivullamme osoitteessa www.himolla.com.

Tätä varten on tärkeää, että tiedät uuden verhoillut huonekalusi mallinumero, mallityypin ja tuoteryhmän. Löydät tyyppimerkin näin käyttöohjeen kannen sisäpuolelta tai verhoiltujen huonekalujen alla.

	puulaji	Petsisävy	Lisävarusteet	Tuoteryhmä
himolla-AB-numero (= tilausnumero)	Tilausnumero: 7766554			
Mallinumero	7568	38	E44	43
Mallityyppi	016	Z90	Cumulus Vario10	10

malli/ model tyyppi/ typ versio/ variant puu/ wood petsisävy/ woodstain lisävarusteet/ additional equipment tuoteryhmä/ product group
 esim. Cumulus-Vario10
 Versionimitys
 esim. Cumulus-Vario10 rakenne 1-moottorinen ja normaali jalkatuki

TÄRKEÄÄ: Lue toiminnon kuvaus!

Huonekaluasi sopivan toimintakuvauksen voit ladata kotisivuiltamme seuraavasta linkistä (www.himolla.com/funktionsbeschreibung). Hae huonekaluasi koskeva tuoteryhmä, joka on painettu tämän käyttöohjeen kansilehteen liimattuun merkkiin (katso esimerkki) ja valitse vastaava selitysnúmero.

Vaihtoehtoisesti voit lähettää meille myös sähköpostia (funktionsbeschreibung@himolla.com), ja kun ilmoitat **AB-numeron**, lähetämme sinulle kyseeseen tulevan toimintakuvauksen PDF-tiedostona. **TÄRKEÄÄ: Ota huomioon, että ilman himolla AB-numeroa emme voi alkaa käsitellä tiedustelua.**

SISÄLLYSLUETTELO

1. Yleiset turvallisuusohjeet

- | | | |
|-----|---|--------|
| 1.1 | Määräystenmukainen käyttö | sivu 4 |
| 1.2 | Vaarat pehmustettujen huonekalujen käsittelyssä | sivu 4 |
| 1.3 | Käyttäjän velvollisuus | sivu 5 |
| 1.4 | Symbolit ja ohjeet pehmustetuissa huonekaluissa tai niiden pakkauksessa | sivu 5 |

2. Tuotteen kuvaus

- | | | |
|-----|-----------------------------|------------------|
| 2.1 | Runko / pehmuste / verhoilu | sivu 6 |
| 2.2 | Käyttö- ja näyttöelementit | sivu 6 |
| 2.3 | Tekniset tiedot | alkaan sivulta 7 |

3. Kuljetus ja pystytys

- | | | |
|-----|---|---------|
| 3.1 | himolla-huonekalusi kuljetus | sivu 9 |
| 3.2 | himolla-huonekalusi purkaminen pakkauksesta | sivu 10 |
| 3.3 | himolla-huonekalusi sijoitus | sivu 10 |

4. Yleisiä ohjeita käytöstä

- | | | |
|-----|----------------------|-------------------|
| 4.1 | Runko | sivu 11 |
| 4.2 | Pehmuste ja verhoilu | alkaan sivulta 12 |
| 4.3 | Toiminnot | alkaan sivulta 15 |

Huomautus: Kaikki himolla-kohtaiset numerot ja nimikkeet löydät tämän käyttöohjeen kansilehdestä. Ota niissäkin huomioon sivulla 2 olevat ohjeet!

5. Materiaalitiedot

- | | | |
|-----|----------------------------|-------------------|
| 5.1 | Verhoilumateriaalien laatu | sivu 17 |
| 5.2 | Huonekalukankaat | alkaan sivulta 18 |
| 5.3 | Huonekalunahkat | alkaan sivulta 20 |
| 5.4 | Puu | sivu 22 |
| 5.5 | Graniitti | sivu 23 |
| 5.6 | Lasi | sivu 23 |
| 5.7 | Metalli | sivu 24 |

6. himolla-takuut

- | | | |
|-----|--|-------------------|
| 6.1 | Pehmustettujen huonekalujen 5 vuoden himolla-takuu | alkaan sivulta 25 |
| 6.2 | Kankaiden 5 vuoden himolla-takuu | alkaan sivulta 27 |
| 6.3 | Nahkan 5 vuoden himolla-takuu | alkaan sivulta 28 |

7. himolla-takuuverhoilu

sivu 29

8. Vikojen poistaminen

- | | | |
|-----|--|---------|
| 8.1 | Käsin säädettävät pehmustetut huonekalut | sivu 30 |
| 8.2 | Sähkökäyttöiset pehmustetut huonekalut | sivu 30 |
| 8.3 | Pehmustetut huonekalut, joissa hierontatoiminnot | sivu 30 |

9. Korjaus

- | | | |
|-----|----------------------------|---------|
| 9.1 | Valituksia koskevat ohjeet | sivu 31 |
|-----|----------------------------|---------|

10. Hävittäminen

sivu 31

1. Yleiset turvallisuusohjeet

1.1 Määräystenmukainen käyttö

Valmistamme huonekaluja yleisiin asuintiloihin. Varmista, että pehmustettu huonekalusi sijoitetaan yleiseen asuintilaan ja sitä käytetään siellä. Huonekalumme eivät sovellu märkätiloihin tai ulkona käytettäväksi.

Tämän käyttöohjeen on laatinut valmistaja, ja se kuuluu tuotteen yhteyteen. Siinä olevat tiedot on tarkoitettu tuotteen ostajalle ja käyttäjälle. Lue käyttöohje huolellisesti ennen huonekalun käyttöä. Huolellinen käyttö varmistaa ihmisten ja tuotteen turvallisuuden sekä tuotteen taloudellisuuden ja pitkän käyttöiän. Valmistaja ei vastaa vahingoista, jotka johtuvat siitä, ettei käyttöohjetta ole otettu huomioon, tai siitä, että tuotteeseen on syntynyt ilman lupaa tehtyjä muutoksia.

Väärinkäyttö

Käyttäjä vastaa yksin määräystenvastaisesta käytöstä tai tämän käyttöohjeen ohjeiden laiminlyönnistä syntyneistä vahingoista; valmistaja ei vastaa tällöin millään tavoin.

Lisäykset tai muutokset

Käyttäjän ei saa tehdä pehmustettuun huonekaluun minkäänlaisia turvallisuuteen vaikuttavia muutoksia.

Huomautus: Pehmustetun huonekalun sähkömagneettinen toiminta voi heikentyä käyttäjän tekemistä täydennyksistä tai muista toimenpiteistä.

Varaosat ja kuluvat osat

Muiden valmistajien varaosien tai kuluviin osien käyttö voi aiheuttaa vaaratilanteita. Vain alkuperäisosa tai valmistajan hyväksymiä osia saa käyttää. Valmistaja ei vastaa vahingoista, jotka ovat syntyneet sellaisten varaosien tai kuluviin osien käytöstä, joita valmistaja ei ole hyväksynyt.

Tekniset muutokset

himolla työskentelee jatkuvasti kehittääkseen malleja sekä käytössä olevaa tekniikkaa edelleen. Siksi pidätämme oikeuden teknologisesta kehityksestä johtuviin muutoksiin ilman edeltävää ilmoitusta. Pyydämme ymmärtämään, että toimituksen sisällössä voi milloin vain olla muutoksia varustuksen ja tekniikan muodossa.

1.2 Vaarat pehmustettujen huonekalujen käsittelyssä

Tämän pehmustetun huonekalun turvallisen käsittelyn ja häiriöttömän käytön perustana on tämän käyttöohjeen turvallisuus- ja käyttöohjeiden huomioon ottaminen.

Tärkeää! Lue tämä käyttöohje kokonaan ja säilytä se, jotta voit tarvittaessa lukea siinä olevat ohjeet uudelleen.

Huomautus: Kaikki sähkölaitteistolla varustetut pehmustetut himolla-huonekalut vastaavat olennaisia eurooppalaisia direktiivejä (katso vaatimustenmukaisuusvakuutus, sivu 1).

1.3 Käyttäjän velvollisuus

Käyttäjän velvollisuutena on varmistaa, etteivät ihmiset, kehonosat, eläimet tai esineet joudu pehmustetun huonekalun toiminta-alueelle (vaarallinen alue). Lisäksi hänen velvollisuutenaan on lukea käyttöohje kokonaan niin, että hän myös ymmärtää sen ohjeet.



1.4 Symbolit ja ohjeet pehmustetuissa huonekaluissa tai niiden pakkauksessa

Ota huomioon kaikki pehmustettuun huonekaluun mahdollisesti kiinnitetyt varoitukset ja turvallisuusohjeet sekä muut merkinnät, kuten esim. kuljetussuojat tai tilanteen mukaan asennusohjeet.



2. Tuotteen kuvaus

2.1 Runko / pehmuste / verhoilu

1. Kantavat osat

Pitkään säilyvän laadun varmistamiseksi pehmustettujen himolla-huonekalujen kantavissa osissa käytetään massiivipuuta tai metallia.

2. Muotoilu

Jotta pehmustetun huonekalun laadultaan korkea valmistus sekä muotoilu säilyvät varmasti asianmukaisessa käytössä, muotoileviin osiin (esim. sivuilla ja selkäosassa) käytetään sellaisia materiaaleja kuin polystyreeni ja kertamuovi.

3. Alusjousitus

Pehmustetuissa himolla-huonekaluissa on korkealaatuinen, pitkään hyvänä säilyvä, tasainen istumismukavuus. Tämän takaamiseksi alustassa käytetään aaltojousia.

4. Istuimen, selkänöjan vaahtomuovi

Istuimen ja selkänöjan alueella käytetään suurimmaksi osaksi omalla tehtaalla valmistettua Superlastic-vaahtomuovia. Laadun pysymiseksi tasaisena yrityksen omassa laboratoriossa tehdään jatkuvasti tarkastuksia.

5. Verhoilumateriaali

Verhoiluun käytetään vain laadultaan tarkastettuja kankaita ja nahkaa.

Huomautus: Useissa toiminnon sisältävissä malleissa käytetään puurakenteen sijasta metallista kehystä. Tämä asennustekniikka mahdollistaa useat erilaiset toiminnot. Kaikki metalliset osat ovat korroosionkestäviä ja maalattuja, ja ne täyttävät RAL GZ 430 -laatumääräysten vaatimukset kestävydestä.

2.2 Käyttö- ja näyttöelementit

Yksityiskohtaisen kuvauksen käyttö- ja näyttöelementeistä voit ladata kotisivuiltamme seuraavasta linkistä (www.himolla.de/funktionsbeschreibung).

Yötoiminnolla varustettu käyttölaite seuraavissa tuoteryhmissä:

Cumulus-Vario10, Cumulux, Varioflex, CumulyFlex, Easy Swing 1, Senator ja Massage.

Näppäimistöissä on koko pinta-alan peittävä, energiaa säästävä valaistus. Kun jotakin painiketta painetaan, näppäimistön koko pinnassa palaa noin 1 minuutin ajan valo. Heikkonäköisten on valaistuksen ansiosta selvästi parempi tunnistaa käyttökuvaakkeet.

Huomautus:

Valaistus saa aikaan käyttölaitteen hiljaisen surinan ja/tai lämpenemisen, ja se on normaalia.

Huomautus:

Käyttöosaan on yhdistetty erittäin herkkiä elektronisia osia. Pidä siksi huoli siitä, ettei käyttölaite putoa lattialle!

Puhdistusohje:

Näppäimistön pinta voidaan puhdistaa hieman kostealla liinalla. Älä käytä mitään kemiallisia puhdistusaineita.

2.3 Tekniset tiedot

Virransyöttö tapahtuu ulkoisen, automaattisella ylläpönnemissuojalla varustetun rengassydänmuuntajan (poikkeus: Massage-lepotuolissa muuntaja on integroituna), ja/tai asennetun energiaa säästävän kytkentäverkkolaitteen kautta.

Huomautus: Moottoreita ei ole suunniteltu jatkuvaan käyttöön. Noudata siksi käytössä nyrkkisääntöä:

Kytkeäntäaika ~ 20 %

Virransyöttö:

	Järjestelmässä rengassydän- muuntaja	Järjestelmässä kytkentä- verkkolaite
Verkköjännite (volttia)	110 V / 230 V / 240 V AC	100–240 V AC
Verkkotaajuus (hertsiä)	50–60 Hz	50–60 Hz
Käyttöjännite (volttia)	maks. 29 V DC	maks. 29,4 V DC
Tehonotto lepotilassa (wattia)	< 3500 mW	< 500 mW

Himolla-tuotteissa käytetään kolmea erilaista akkuvarustusta:

Litiumioniakku asennettuna – seuraavissa ryhmissä: Easy Swing, Cosyform individual jne.

Akkutyyppi	litiumioniakku (li-ion)
Kapasiteetti	1,3 Ah
Lähtöjännite	29,4 V DC
Lämpötila-alue	0°C – +40°C
Latausaika	noin 3–12 tuntia (varaustilan mukaan)

Huomautus: Käytössä olevissa akuissa kuuluu varoitusääni, kun varausta on liian vähän jäljellä. Merkkiääni kuuluu vain käytön aikana. Yhdistä tällöin lepotuoli heti laturiin. Lepotuoli on latauksen aikana valmis käyttöön, ja siinä voidaan istua!

Lyijygeelin akku asennettuna – seuraavissa ryhmissä: Cumulus Vario 10, Cumuly jne.

Akkutyyppi	2 x lyijyhappoakku NP7-12
Kapasiteetti	7 Ah
Lähtöjännite	24 V DC
Lämpötila-alue	0°C – +40°C
Latausaika	~ 16 tuntia

Huomautus: Akkujen käyttöiän pidentämiseksi suosittelemme lepotuolin lataamista kerran viikossa.

Ulkoisen litiumioni-vaihtoakku – seuraavissa ryhmissä: Easy Swing 1, Cosyform 2.0 jne.

Akkutyyppi	litiumioniakku (li-ion)
Kapasiteetti	2000 mAh
Lähtöjännite	33,6 V DC
Lämpötila-alue	0°C – +60°C
Latausaika	~ 7 tuntia

Huomautus: Käytössä olevissa akuissa kuuluu varoitusääni, kun varausta on liian vähän jäljellä. Merkkiääni kuuluu vain käytön aikana. Yhdistä tällöin akku heti laturiin. Lepotuoli on latauksen aikana valmis käyttöön, ja siinä voidaan istua! Akuissa on lisäksi kyselypainike, josta voidaan katsoa latauskynnys 4 LED-valon näyttämänä. Akuissa on myös unitilatoiminto, johon on päälle- ja poiskytkennän painike.

(Lisätietoa saat vastaavasta toimintokuvauksesta sivulta www.himolla.de/funktionsbeschreibung.)

TURVALLISUUSOHJEET

- Soveltuu käytettäväksi vain sisätiloissa.
- Akut saa ladata vain mukana tulleella alkuperäisellä himolla-laturilla.
- Älä altista laturia tai akkuja sateelle tai kosteudelle. Veden pääseminen laturin sisään lisää sähköiskun vaaraa.
- Tarkasta aina ennen käyttöä laturi, johto ja pistoke. Mikäli havaitset laturissa, ulkoisessa johdossa tai akuissa vaurioita, älä käytä laitetta enää!
- Älä avaa itse laturia tai akkuja. Anna korjaus tai vaihtaminen vain pätevän alan ammattilaisen tehtäväksi ja vain alkuperäisiä varaosia käyttämällä!
- Älä käytä laturia helposti syttyvällä alustalla (kuten paperi, tekstiilit jne.) tai helposti syttyvässä ympäristössä. Laturin lämmitessä latauksessa vaarana on palon syttyminen.
- Pidä huoli siitä, etteivät lapset pääse leikkimään laturilla tai akuilla. Valvo lapsia ja henkilöitä, jotka heikentyneen fyysisen, aistimellisen tai psyykkisen kunnon vuoksi eivät pysty käsittelemään akkuja määrätysten mukaisesti tai eivät ymmärrä niihin liittyviä vaaroja.

Huomio! Henkilöt, joilla on sydämentahdistin:

Käyttämämme pienjännitesähkömoottorit on valmistettu asiaankuuluvien standardien ja VDE-määräysten mukaan. Tämä pätee myös elektroniseen laitteistoon ja sen signaalien tuottamiseen. Siitä huolimatta henkilöiden, joilla on sydämentahdistin, tulee kysyä lääkäriltään tai sydämentahdistimen toimittajalta, onko sydämentahdistin herkkä häiriöille ja mitä toimenpiteitä tarvitaan häiriöiden välttämiseksi!

Varoitus:

Ryhmiä Cosyform 2.0, Easy Swing, Cumuly sekä CumulyFlex sähkökäyttöisiin huonekaluihin on vakiona käyttöosaan asennettu magneetti, jotta käyttöosa voi kiinnittyä käsinojaan sijoitettuun metallilevyyn. Älä koskaan tuo käyttöosaa sydämentahdistimen tai jonkin muun implantin lähelle!

Mikäli sinulla on tällainen lääkinällinen implanti, ota yhteyttä suoraan himolla-asiakaspalveluun.

Ohje akuilla varustetuista järjestelmistä:

Lataa lepotuoli täyteen ennen ensimmäistä käyttöönottoa.

Hävittäminen:

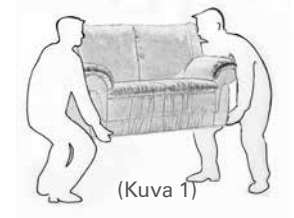
Sähkö- ja elektroniikkaromusta annetun EU-direktiivin mukaan vanhat ja käyttöön kelpaamattomat laturit ja akut täytyy kerätä erikseen ja toimittaa ympäristöystävälliseen kierrätykseen.

3. Kuljetus ja pystytys

3.1 himolla-huonekalusi kuljetus

Huomioi näiden pehmustettujen huonekalujen kuljetuksessa niiden lopulliseen sijoituspaikkaan seuraavat ohjeet:

- Kuljeta pehmustettua huonekalua vain asianmukaisessa alkuperäispakkauksessa.
- Kuljeta pehmustettua huonekalua vain kahden tai useamman henkilön voimin (kuva 1).
- Käytä kuljetukseen kuljetuslaatikossa olevia kahvoja (kuva 2).
- Älä nosta pehmustettua huonekalua sen sivuosista tai päädyistä ja jalkaosista (kuva 3).
- Älä työnnä äläkä vedä pehmustettua huonekalua, vaan nosta se varovasti (kuva 4) (poikkeus: pyörillä varustetut huonekalut).
- Suojaa muuntaja ja virtajohto kuljetuksessa riittävästi vaurioilta.



3.2 himolla-huonekalusi purkaminen pakkauksesta

Huomautus:

Ota huomioon kaikki mukana tulleet asennus- ja kuljetusohjeet!

- Poista pakkaus vasta lopullisessa sijoituspaikassa.
- Älä avaa pakkausta terävillä tai piikkikäillä esineillä (mattoveitsi on ehdottomasti kielletty).
- Ennen käyttöönottoa poista mahdolliset kuljetussuojat.

Huomautus:

Käytetty pakkausmateriaali on kierrätettävissä. Anna se toimituksen tuojalle tai vie materiaalin mukaan lajiteltuna asianmukaiseen keräyspisteeseen.

3.3 himolla-huonekalusi sijoitus

Löytääksesi sopivan paikan pehmustetulle huonekalullesi ota huomioon, että se sijoitetaan sen käyttötarkoituksen mukaisesti, mikä tarkoittaa:

- Tilaa on riittävästi toimintojen käyttöön ja suorittamiseen.
- Pehmustettu huonekalu on suojattu suoralta valolta ja auringonpaisteelta ja voimakkaalta lämmönvaikutukselta, jotta verhoilumateriaalin haalistuminen minimoidaan.
- Ilman kiertäminen on riittävä.
- Pehmustettu huonekalu on käytössä vain normaalissa sisäilmassa – liian vähäinen ilmankosteus voi johtaa nahkan kuivumiseen.

- Eri osien kiinnitys on tehty oikein. Huonekalun osat liitetään pistoliitoksien avulla sivulta toisiinsa. Tällöin osa, jossa on alaspäin osoittava aukko, nostetaan aina sen kanssa yhteen kuuluvan vastakappaleen päälle. Purettaessa toimitaan päinvastaisessa järjestyksessä.
- Virtajohto ja muut sähköjohdot eivät saa vaurioitua.
- Pehmustettu huonekalu suunnataan tasaisesti ja suoraan, eikä se seiso vain yhdeltä puolelta maton päällä.
- Ennen ensimmäistä käyttöä ja sen jälkeen säännöllisin välein pehmusteet pöyhitään ja oiotaan (kuva 1–4).



(Kuva 1)



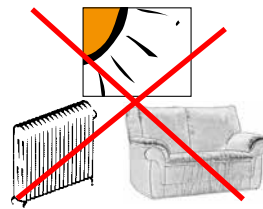
(Kuva 2)



(Kuva 3)



(Kuva 4)



4. Yleisiä ohjeita käytöstä

Pehmustetun huonekalun laadun ja hyvien istumisominaisuuksien säilymiseksi lue ehdottomasti seuraavat kohdat ja ohjeet huolellisesti ja ota ne huomioon päivittäisessä käytössä!

Kuljetus ja välivarastointi huonekaluliikkeessä voi jättää pieniä jälkiä sohvaasi tai lepotuoliisi, kuten esimerkiksi pehmusteissa olevia painautumia tai saumojen siirtymistä. Ravistelemalla ja saumoja varovasti vetämällä huonekalusi saa nopeasti jälleen halutun muodon ja ulkonäön.

4.1 Runko

Pehmustetun huonekalun tanakkuus saadaan aikaan puu- tai metallikehyksellä (katso luku 2.1), joka on suunniteltu niin, että se kestää määräystenmukaisen käytön rasitukset (katso luku 1.1).

Huomautus:

Pehmustetun huonekalusi tanakkuus säilyy ja saumojen mahdollinen antaminen periksi vältetään, kun huomioit seuraavat vinkit:

- Älä heittäydy pehmustetun huonekalun päälle (kuva 1). Pidä huoli siitä, ettei kukaan hypi pehmustetun huonekalun päällä (kuva 2).
- Älä istuudu selkänöjan tai käsinojien tai muiden jalka- tai toiminto-osien päälle (kuva 1).
- Älä vedä tai työnnä pehmustettua huonekalua lattiaa pitkin (kuva 3); kun siirrät sitä, nosta se mieluiten kahden henkilön voimin sen alapuolelta, ei käsinojista.

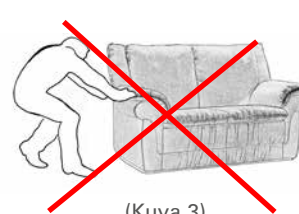
- Varmista pehmustettua huonekalua sijoittaessasi, kuljettaessasi ja siirtäessasi, etteivät jalat tai pyörät kuormitu vinossa asennossa, sillä ne muutoin vääntyvät tai voivat murtua (kuva 4).
- Siirtäessasi pehmustettua huonekalua älä vedä tai työnnä liikkuvista osista (esim. käännettävästä jalkatuesta tai toiminto-osista).



(Kuva 1)



(Kuva 2)



(Kuva 3)



(Kuva 4)

4.2 Pehmeuste ja verhoilu

himolla-huonekaluissa yhdistyvät klassiset pehmustetekniikat ja nykyaikaiset materiaalit. Siten pohja- ja sisäjousitus koostuu korkealaatuisesta, nuorrutetusta teräksestä. Istumismukavuudesta ja pehmusteen hyvästä ilmanvaihdoista pitää huolen Superlastic-vaahtomuovimme, jota käytetään useimmissa pehmustetuissa himolla-huonekaluissa.

Huomautus:

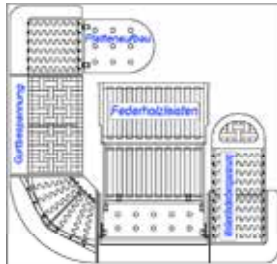
Jotta sinulla on paljon iloa pehmustetusta huonekalustasi, ota seuraavat kohdat huomioon:

- Uudessa sohvassasi tai lepotuolissasi on meidän suosima mukava ja kevyt pehmuste. Verhoilu ei ole kauttaaltaan tiukasti kiinni pehmusteessa. Pehmuste myötäilee siihen istumista, eikä kangas kiristyy sohvassa tai lepotuolissa tiukan sileäksi. Hieman aaltomaiselta näyttävä pinta istuimessa, selkänojassa, käsinojissa ja koko huonekalussa ei ole huonon laadun merkki, vaan se on mallista johtuen nimenomaan haluttua ja sille tyypillinen ominaisuus, jolla saadaan aikaan paras mahdollinen istumismukavuus. Jotta käytöstä johtuva rypytyminen, jota ei voida välttää, voidaan vähentää minimiin, on istuinosa ja selkänojan tyynyjen verhoilukangasta silotettava ulospäin, hieman pöyhittävä tai oiottava; tämä estää epätoivottujen poimujen muodostumisen.
- Muutamia mallistomme huonekaluista on varustettu istuin-, selkä- ja/tai pääosistaan korkealaatuisilla kammioituilla. Täytemateriaali pysyy tyynyjen sisällä kammioissa eikä pääse siirtymään. Verhoilumateriaalin tyypistä ja paksuudesta riippuen sekä kammiot että myös täytemateriaali voivat menettää muotoaan. Täytemateriaalin

paakkuuntumisen estämiseksi ravistele tai pöyhi istuin- ja selkätyyny käytön jälkeen samalla tavoin kuin teet vuoteessasi olevan tyynyn kanssa. Mikäli tyynyt ovat mallista johtuen kiinteästi runkoon kiinnitettyjä, säännöllinen taputtelu ja oikominen on välttämätöntä, jotta niille tyypilliset ominaisuudet, kuten pehmeys, joustavuus ja mukautuvuus säilyvät.

- Käyttöajan ja -intensiteetin mukaan myös istuinpintojen joustavuus ja pehmeys saattavat muuttua. Tämä on normaali prosessi, sillä pehmuste mukautuu kehoon. Jotta istuinten pehmeys ja joustavuus pysyvät tasaisesti samanlaisina, kannattaa aktiivisesti ja säännöllisesti vaihdella kaikkia istuinpintoja, muutoin seurauksena voi olla yksipuolinen aallon/kuopan muodostuminen (niin sanottu lempipaikka). Mitä suuremmiksi yksittäiset pehmuste-elementit tai ositukset on muotoiltu, sitä suurempi on taipumus aallon/kuopan muodostumiseen. Tätä aallon/kuopan muodostusta tukee myös se, että verhoilumateriaalit voivat käyttäjän kehon lämmön tai hien ja painon vaikutuksesta venyä eri tavoin.
- Poikkeamat huonekaluliikkeessä nähdyn tuotteen mitoista ovat mallin, pehmusteen ja verhoilutyypin mukaan mahdollisia! Eri kokoonpanomahdollisuuksien vuoksi myös lisätyt mitat voivat hieman poiketa. Kaikki mitat ovat aina viitteellisiä tietoja.
- Joidenkin mallien pehmusteissa on muotoilun vaatimat rypytykset. Ne voivat eri mallityypeissä näyttää erilaisilta. Rypytyksessä vaatii suunniteltua aaltomuodostusta istuimessa, selkänojassa tai sivuosissa. Se voi käytöstä johtuen muuttua.
- Käsinojat: Älä istuudu käsinojien päälle, sillä ne on suunniteltu vain käsivarsien alustaksi. Väärin käytettynä pehmuste voi vetäytyä vinoon, täyte siirtyä tai äärimmäisessä kuormituksessa saumat repeävät. Käsinojien suurin kuormitus on rakenteesta johtuen korkeintaan 30 kg.

- Selkänojat: Selkänoja ei missään tapauksessa sovellu istumiseen, sillä selkäpehmuste ei ole mitoitettu näin suurelle pystysuoralle puristukselle.
- Jalkatuki: Älä istuudu jalkatuen päälle, sillä se ei ole suunniteltu sitä varten. Väärin käytettynä kiinnitysosat vääntyvät tai voivat jopa murtua. Tämän seurauksena toimintoa ei saa enää käynnistymään. Jalkatuen suurin kuormitettavuus on tuotteissamme korkeintaan 20 kg.
- Yhden kohdan kuormitus: Vältä liiallista kuormitusta; esimerkiksi älä nouse jaloilla istuinpinnan päälle tai tukeudu polvella yhteen kohtaan.
- Erot istuinkohtien joustossa: Istuinyrhmän yksittäisten osien painumissyvyys voi vaihdella. Rakenteellisista syistä ei aina ole mahdollista asentaa jokaiseen käytettyyn elementtiin samanlaista pohjajousitusta. Divaanimalliset osat, rahat, kulmapalat, erilaiset geometriset perusmuodot. Siksi ei voida poissulkea sitä, että istuinkohdat saattavat tuntua erilaisilta eri kohdissa, vaikka on käytetty samaa pehmustusta tai valittua istuinkovuutta.



- Sellaisten elementtien kokoonpanossa, jotka poikkeavat huonekaluliikkeessä nähdystä versioista, voivat yksittäiset elementit olla teknisistä syistä etuosan ulkonäöltään erilaisia (esim. versiossa on toiminto / ei välimatkaa lattiaan – versiossa ei ole toimintoa / välimatka lattiaan).
- Ensimmäisinä viikkoina jokaisessa materiaalissa on vaaraton uuden tuoksu tai ominaisuus, joka vähenee lyhyen käyttöajan sisällä hyvin pieneksi!
- Veluuri-, mikroveluuri- ja chenille-verhoilukankaat ovat valmistustavan vuoksi herkkiä puristukselle ja voivat kiilto- ja väriominaisuuksiltaan näyttää erilaisilta aina sen mukaan, miten valo niihin osuu. Istumisesta jääneitä näkyviä painaumia nimitetään istumajäljiksi. Istumajäljet ja ulkonäön muutokset syntyvät kehon painosta, kehon lämpötilasta ja kosteudesta, ja ne ovat kangas- ja materiaaliikohtaisia ilmiöitä ja niiden tyyppillisiä ominaisuuksia eivätkä anna aiheita valitukseen.
- Tasomaisissa kudoksissa on pilling-ilmio (nyppyyntyminen) mahdollista, joka aiheutuu usein muista kuiduista (vaatetus).
- himolla-verhoilukankaisiin ei tarvita jälkeinpäin tehtävää likaa hylkivää käsittelyä. Erityisesti flokatussa veluurissa ja mikroveluurissa voi jälkeinpäin tehty käsittely muuttaa kangasta pysyvästi. Tällöin takuu raukeaa, eikä oikeutta takuuvaatimuksiin ole.
- Älä missään tapauksessa puhdistu liuotinaineella tai käytä mikrokuituliinoja puhdistuksessa! Tietyt liuottimet (esim. asetoni tai alkoholi) voivat syövyttää kankaan pintaa!

- Vaaleat verhoilukankaat voivat värjäytyä väriäpäästävästä tekstiileistä. Erityisen usein näin tapahtuu mustien ja sinisten farmarihousujen kohdalla. Sinun ei siksi tulisi istuutua vaaleisiin sohviin tai lepotuoleihin uusien, vähän pestyjen farkkujen kanssa. Erityisen varovainen tulee olla vielä kostean farkkukankaan ja muiden värjättyjen tekstiilien kanssa!

- Tilattaessa jälkepäin jo olemassa oleviin sohvakalusteisiin lisäystä samalla verhoilulla ei väri-, rakenne- ja pintaeroja voida välttää. Nämä erot eivät siten anna oikeutta valitukseen.

- Katso erityisesti valitsemaasi verhoilukangasta koskevat ohjeet tämän käyttöohjeen luvusta 7.

- Kaikki elintarvikkeiden ja nautintoaineiden, kuten happoa sisältävien nesteiden (mehujen) käytöstä tai makeisten tarttumisesta aiheutuneet, sekä hien ja muiden kehonesteiden, kosmetiikan, tupakansavun ja lääkkeiden aiheuttamat tahrat tai vauriot eivät kuulu takuuseen eivätkä valmistajan vastuuseen!

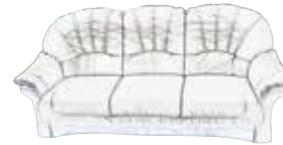
- Jos pehmustettu huonekalusi verhoillaan nahkalla, istuin- ja selkäosaan voidaan tarvita enemmän kappalesaumoja kuin kangasmalleissa (kuva 1–4)!



Kuva 1
Esimerkki:
Kangasmalli takaa



Kuva 2
Esimerkki: Nahkamalli
takaa



Kuva 3
Esimerkki: Kangasmalli
edestä



Kuva 4
Esimerkki: Nahkamalli
edestä

4.3 Toiminnot

Sohvaryhmiin ja vuodetoiminnoilla varustettuihin sohviin, säädettäviin selkääsiin tai käsinojiin ja Cumulus-lepotuoleihin, joissa on sähkötoimintoja tai ei, asennetaan erilaisia liikkeiden säätömekaniikkaan tarvittavia osia. Jotta tämä tekniikka toimii jatkuvasti luotettavasti, on niitä käsiteltävä huolellisesti.

Ohjeita:

- Käytä toiminnon sisältävissä huonekaluissa ulos vedettäviä tai käännettäviä osia parhaiten molemmin käsin, jotta vältät vinoon menemisen. Näin saat vedettyä ulos tai työnnettyä sisään kevyemmin, ja säätöosat eivät väännä tai vaurioidu yksipuolisesta käsittelystä.
- Älä koskaan käytä esimerkiksi lepotuoleissa olevia käännettäviä tai sähkökäyttöisiä jalkaosia tai säädettäviä käsinoja tai pääntukia istuinpaikkana! (Kuva 1)
- Älä vie kättä pehmustetuissa huonekaluissa oleviin rakoihin tai välitiloihin tai tartu liukkuviin metalliosiin! (Kuva 2)
- Älä anna lasten käynnistää ilman valvontaa toimintoja tai leikkiä pehmustettujen huonekalujen päällä! (Kuva 3)
- Käytä kaikkia toimintoja vain silloin, kun istut asianmukaisesti sohvassa tai lepotuolissa!
- Ennen kuin nouset pois sohvasta tai lepotuolista, säädä kaikki toiminnot perusasentoon (poikkeus: nousuapu).

- Lukuisissa toiminnon sisältävissä huonekaluissamme on käsin säädettävät pääntuet. Kevyellä painalluksella eteen- tai taaksepäin voit säätää kaltevuuden. Aseta pääntuki käytön jälkeen jälleen ojennettuun perusasentoon, jotta vaahtomuoviin ei muodostu puristumiskohtia tai kankaaseen muutoksia.

- Irrota aina virtapistoke ennen kuin puhdistat pehmustetun huonekalun tai sen alla olevan lattian (alustapinnan) kostealla! Ylläpitohoidossa ota huomioon tämän käyttöohjeen luku 5.

- Muista, että toiminnalliset osat tarvitsevat tarpeeksi liiketilaa. Verhoilun tyypin ja paksuuden mukaan voi syntyä valmistustekniikasta johtuvia välitiloja (rakoja).

- Erityisesti huonekaluissa, joissa on jokin toiminto, on toiminnon suorittamisen jälkeen oioitava tai suoritettava pehmusteen päällystekangas, jotta saumat sopivat jälleen oikein kohdalleen.

- Toiminnosta johtuen aaltoja ja ryppyjä ei voida välttää käytössä, esimerkiksi liikuteltaviin pääntukiin tulee taitelaskoksia.

- Ota huomioon, ettei muunneltavien sohviemme vuodetoimintoa käytetä jokapäiväisenä vuoteen korvikkeena!

- Kaikissa toiminnoissa (esim. televisiotuolit, vuodesohvat, toimintokalusteet ja sohvaryhmät) voi toimintoa suoritettaessa kuulua kääntö- ja niittauskohdista tai vetojousista liikkeestä johtuvaa ääntä. Kaikissa koneistoissa (esim. sähkömoottorit) kuuluu käyntiääntä, eikä sitä voida välttää.

- Pehmustetun huonekalun toimintoa käytettäessä voi sen alle muodostua metallipölyä. Tekniikan nykyisen tason mukaan ei ole mahdollista valmistaa heloja, joissa ei ole hiontakulumista. Kiertyviksi niitatut metalliosat tuottavat toiminnosta aiheutuvaa hiomapölyä.

Suositus:

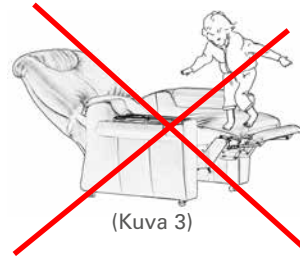
Poista tämä pöly säännöllisesti lattiasta imuroimalla tai pyyhkimällä tai aseta helposti puhdistettava alusta pohjasta avoimen lepotuolin tai kyseisen elementin alle. Koska toiminnalliset huonekalut altistuvat säännöllisesti edestakaisin kulkevalle liikkeelle, tulee metalliosien nivelet aika ajoin tarkastaa ja puhdistaa. Pyyhi niittauskohdat vanhalla kangasliinalla tai kostealla pyyhkeellä. Varmista kuitenkin ensin, kun kyseessä on sähkökäyttöinen lepotuoli, että olet irrottanut sen verkkovirrasta eikä tuolissa istu ketään, joka voisi laukaista toiminnon!



(Kuva 1)



(Kuva 2)



(Kuva 3)

5. Materiaalitiedot

5.1 Verhoilumateriaalien laatu

Olet valinnut erittäin korkealaatuisen verhoilumateriaalin. himolla noudattaa Saksan huonekalujen laatuluokituksen (Deutsche Gütegemeinschaft Möbel e.V.) ohjesääntöjä. Laadultaan varmistettujen materiaaliominaisuuksien ansiosta voit iloita pitkään takuuverhoilusta.

Arvon säilymisen edellytyksenä on säännöllinen puhdistus ja hoito. Verhoilukangas on tavallisesti pehmustetun huonekalun eniten kuluva osa. Auringonvalo, mekaaninen kuormitus ja muut ympäristötekijät asettavat suuret vaatimukset verhoilumateriaalien laadulle.

himolla-verhoilumateriaalit valmistetaan kunkin toimittajan tehtaalla korkeiden laatuvaatimusten mukaan ja tarkastetaan Deutsche Gütegemeinschaft Möbel e.V. -laatutarkastuksen ohjesääntöjen mukaan. Ennen kuin verhoilumateriaalit hyväksytään himolla-mallistoon, käyvät ne himolla-testilaboratoriossa läpi tiukat laatutarkastukset.

himolla-verhoilukankaat ovat hoito- ja käyttöominaisuuksiltaan ja kestävyydeltään erittäin hyvät. Huippumodernit tietokoneohjatut leikkausjärjestelmät takaavat, että verhoilu sopii mitoiltaan tarkasti huonekaluun.

himolla-työntekijät käyvät vastaanottamassa himolla-nahkat suoraan niiden toimittajalta varmistaakseen yksittäisten vuotien laadun. Materiaalien huolellisen valinnan ja vuotien käsityönä tehtävän leikkauksen ansiosta syntyy korkealaatuinen nahkaverhoilu, joka sille tyypillisten luonnollisten ominaisuuksien vuoksi on ainutlaatuinen.



5.2 Huonekalukankaat

Valikoimaamme kuuluu suuri määrä erilaisia verhoilukankaita. Kaikki huonekalukankaat valmistetaan mitä nykyaikaisinta tekniikkaa ja teknologiaa käyttäen ja tekniikan uusimman tason mukaan.

Aina sen mukaan, minkä huonekalukankaan olet valinnut, tulet tutustumaan mitä erilaisimpiin materiaaliominaisuuksiin. Mitä sinun on tällöin otettava huomioon, se sinun tulee saada tietää jo myyntitapahtuman aikana huonekaluliikkeessä. Mikäli olet tällöin päättänyt takuukankaaseen, otsikon ”Takuuverhoilut” alta voit silloin vielä kerran katsoa vastaavat materiaaliominaisuudet.

Kankaiden puhdistus ja hoito

Säännöllinen ylläpitohoito pidentää pehmustetun huonekalusi käyttöikää. Käyttöiheyden mukaan hoidoksi suositellaan säännöllistä harjausta pehmeällä luonnonharjalla tai imurointia pehmusteiden puhdistussuuttimella.

Nestemäisessä liassa on tärkeää, että kaikki neste taputellaan pois imukykyisellä liinalla. Älä missään tapauksessa hankaa, koska silloin painat lian tiukemmin kudoksen sisälle. Tämän jälkeen lika voidaan puhdistaa keitetyllä, haalealla vedellä, neutraalilla saippualla ja puhtaalla, pehmeällä sienellä. Käytä aina vain haaleaa vettä. Älä käytä mikrokuituliinoja tai mikrokuitusieniä.

Jos käytetään kemiallisia puhdistusaineita, kuten asetonia, alkoholia, happoja tai pesubensiiniä, vaarana on, että kankaan väri muuttuu.

Huomautus:

Mikrokuiduissa/mikroveluurissa ei saa lainkaan käyttää liuottimia tai happoja, koska tällöin vaarana on kankaan rikkoutuminen. Poistettaessa tahmeita kohtia (esim. makeisista jääneitä jälkiä) pehmennä kohta ensin kostuttamalla ja poista sitten varovasti. Kuivana irrottaessa saattaa irrota myös kuituja.

Puhdista aina koko pinta-ala: Ennen kaikkea pidemmän aikaa käytössä olleissa pehmustetuissa huonekaluissa verhoilut ovat usein tulleet liasta tummemmiksi. Kun nyt puhdistetaan yksi kohta hyvin tehokkaasti, jää tämä kohta usein näkyviin vaaleampana läikkänä. Sinun tulee siksi puhdistaa koko kyseessä oleva pinta-ala (istuin, selkä- tai käsinojat) saumasta saumaan tai suurelta alalta ulkoa sisällepäin.

Annan kuivua perusteellisesti: Huonekalulle tulee antaa riittävästi aikaa kuivua kokonaan ennen kaikkea silloin, kun olet puhdistanut vedellä ja saippualla. Tavallinen huonelämpötila on siihen ihanteellinen. Käytettäessä sohvaa tai lepotuolia kosteassa tilassa saattaa helposti syntyä istumisjälkiä! Ole varovainen kuivatessasi lämminilmalla (tukankuivain, lämpöpuhallin): synteettiset materiaalit ovat herkkiä lämmölle.

Huomautus:

Vaaleissa kangaspäällysteissä näkyy aina joskus värjäytymiä, jotka ovat syntyneet värjäytyistä tekstiileistä, esimerkiksi tummista farmarihousuista. Jos farkkukangas vielä useamman pesun jälkeen jättää verhoilukankaaseen väriä, kyseessä on vaatteessa oleva virhe eikä huonekalukankaan laadussa oleva virhe.

Huomautus:

Kaikissa puhdistuksissa pätee: Käytä huonekalua uudelleen vasta, kun kangas on kuivunut täydellisesti. Vaikeasti irtoavassa liassa tulee puhdistus suorittaa useaan kertaan.

Huomautus:

Pidä huoli siitä, ettei lämpöpulloja, lämpöpeitteitä tai muuta vastaavaa aseteta suoraan verhoilukankaan päälle. Lämpö yhdistettynä paineeseen muuttaa tai vaurioittaa kankaan pintaa.

Huomautus:

Jos puhdistuksen jälkeen käytät hiustenkuivainta kuivaukseen, varmista, ettei kangas kuumene liikaa ja ettei hiustenkuivain pääse koskettamaan kankaaseen (turvaetäisyys). Älä käytä koskaan silitysrautaa!

Huomautus:

Ole varovainen höyrypesurien suhteen!

Älä missään tapauksessa käytä ennen kaikkea televisiossa sohvien ja lepotuolien puhdistukseen mainostettuja höyrypesureita, sillä ne tuottavat niin korkean lämpötilan, että vaarana on synteettisen materiaalin sulaminen. Näin voi syntyä esimerkiksi istumisjäljen näköinen painauma!

Huomautus:

Sähköstaattinen varaus:

Mikäli kangas muuttuu sähköiseksi, riittää, että se pyyhitään kostealla liinalla ja ilmankosteutta lisätään huoneessa.

Huomautus:

himolla suosittelee puhdistukseen ja hoitoon

UNITERS GmbH

Wilhelm-Leonhard Strasse 4

D-77694 Kehl

Tel.: +49 (0) 151-57975335

e-mail: [service\(at\)unitersgmbh.com](mailto:service(at)unitersgmbh.com)

5.3 Huonekalunahka

Nahka – upea ja näyttävä luonnonmateriaali

Nahka, kappale oikeaa luontoa! Se hengittää, on kestävä, ihoystävällistä ja sen lisäksi käsiteltynä erityisen helppohoidoista. Longlife-käsittely himolla-nahkoissa täyttää huonekaluille asetetun laatutarkkailun (Deutsche Gütegemeinschaft Möbel e.V.) ”terveelle asumiselle” asetetut vaatimukset. Tämän käsittelyn ansiosta nahka on vahvaa ja kestävä. Tavalliset kotikäytössä esiintyvät liat voidaan poistaa asianmukaisella puhdistuksella helposti.

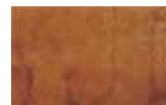
Nahkahuonekaluissa olet valinnut vertaansa vailla olevan, elävän verhoilumateriaalin! Jokaisessa vuodassa on yksilöllisiä, luonnollisia tunnusmerkkejä ja erilaisia kuvioita ja värejä. Umpeutuneet pienet arvet, yksittäiset punkinpuremat tai pienehköt karheat kohdat eivät ole virheitä, vaan merkki siitä, että nahka on luonnollista ja alkuperäistä.

Nahka on luonnontuote. Ota huomioon, että toimitetuissa huonekaluissa ei voida välttää väripoikkeamia näytemallistoon ja näyttelykappaleisiin nähden. Kuten jokaisessa ihossa myös naudannahkassa on normaalia, että yhden kappaleen sisällä esiintyy kooltaan erilaisia arpia ja muita elämän merkkejä. Niissä ei ole kyse virheistä, vaan luonnon- ja kasvunmerkeistä ja siten tuotteelle tyypillisestä ominaisuudesta.

Seuraavassa on esitetty muutamia tyypillisiä merkkejä, joita voit löytää nahkaverhoillusta huonekalustasi:



Pistojäljet



Polttomerkit



Rasvapoimut



Harjan jättämät
naarmut



Punkinpuremat



Sarvenjäljet



Erilaiset arvet



Kiiltävät kohdat



Värierot

Nahkan puhdistus ja hoito

Nahka on ihanan luonnollinen ja kestävä materiaali. Se säilyy pitkään hyvänä. Ajan mittaan kuitenkin ihovoiteet, hiki, kuollut ihosolukko ja hilse, tupakansavu, hapot, hiusgeeli, bakteerit ja erilaiset muut liat tunkeutuvat nahkaan, jos sitä ei puhdisteta. Tällainen lika voi vahingoittaa nahkaa tai pilata sen kokonaan. Nestemäinen lika on poistettava välittömästi imukykyisellä kankaalla, sitten suosittelemme välitöntä puhdistusta kuvan mukaisesti.

Imuroi siksi nahka yhtä usein kuin muutkin huoneessa olevat osat (suositus: kerran viikossa). Pyyhi se lopuksi kostealla liinalla. Tärkeää: Käytä vain tislattua tai keitettyä vettä! Suorita vähintään 6 kuukauden välein täydellinen puhdistus, paljon käytössä olevissa huonekaluissa 3–4 kuukauden välein.

Huomautus:

Vaaleat nahkat eivät likaannu nopeammin kuin tummat, lika vain on nopeammin havaittavissa. Tästä syystä vaaleat verhoilut tulisi puhdistaa käyttötiheyden mukaan lyhyemmin aikavälein.

Älä missään tapauksessa puhdistu liuotinaineilla tai tavallisilla mikrokuituliinoilla! Ne pilaavat nahkan!

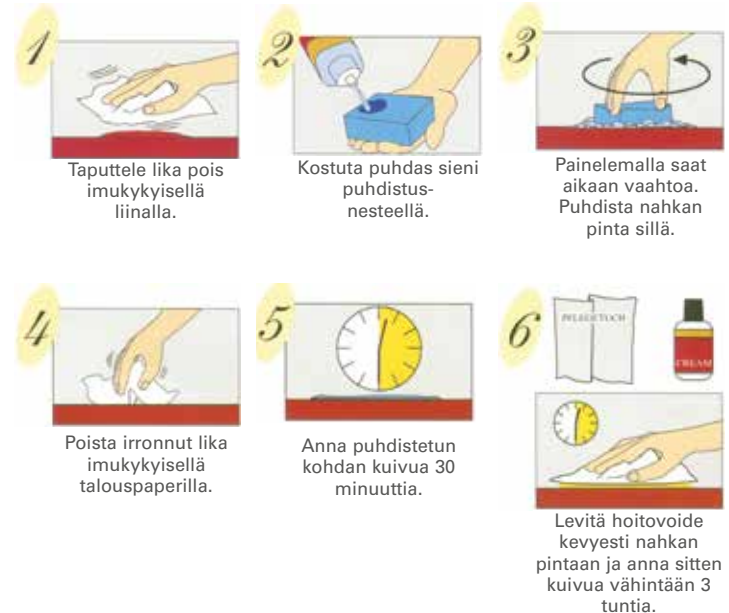
Huomautus:

Vaaleissa nahkaväreissä näkyy joskus värjäytymistä, joka on aiheutunut värjäytystä tekstiileistä, esimerkiksi tummista farmarihousuista. Jos farkkukangas vielä useamman pesun jälkeen jättää verhoilumateriaaliin väriä, kyseessä on vaatteessa oleva virhe eikä huonekalunahkan laadussa oleva virhe.

Huomautus:

himolla suosittelee puhdistukseen ja hoitoon UNITERS GmbH:n tuotteita.

Suosittelemme toimimaan Uniters-puhdistusaineiden ja-hoitoaineiden kanssa kuten seuraavassa on kuvattu:



5.4 Puu

himolla käyttää massiivipuuta (esim. jaloissa), korkealaatuista pyökistä tehtyä liimapuuta (esim. Zerostress-tuolin rungossa) ja puumateriaalista valmistettua lastulevyä (esim. pöytälevyissä). Koska puu on luonnontuote, ei värien tai puunsyiden ja oksakohtien eroavuuksia voida sulkea pois, eivätkä ne siten voi olla valituksen syytä! Nimenomaan puunsyiden epäsäännöllisyydet, pintakuviointi ja väri painottavat käytettyjen puiden aitoutta ja eleganssia.

Puu on luonnollinen valmistusaine, joka myös käsiteltynä ”elää” ja reagoi siksi huoneilman muutoksiin. Jos huoneilma on pidemmän aikaa hyvin kostea, puu imee kosteuden itseensä ja laajenee. Hyvin kuivassa ilmassa, ennen kaikkea talvella lämmityskauden aikana, kosteus haihtuu puusta. Puu vetäytyy kokoon. Luonnollinen reaktio, joka on hyväksyttävä.

Oikeaa huoneilmaa noudattamalla tämä ilmiö voidaan pitkälti välttää. Huoneilma on oikein, kun ilman lämpötila on noin 20–22 °C ja suhteellinen kosteus noin 50–60 %.

Auringonvalossa puu on taipuvainen muutoksiin, kuten tummentumiseen (vaaleissa puissa) tai vaalenemiseen (tummissa puissa).

Huomautus:

Pidätämme oikeuden väripoikkeamiin, sillä puu imee petsin eri tavoin pintakäsittelyssä. Erityisesti kun pyökipuuhun valitaan tammipetsin sävy tai kun jo hankittuihin huonekaluihin tilataan lisäosia, petsisävyt voivat poiketa alkuperäisestä mallista.

Puun puhdistus ja hoito

Lakutat pinnat puhdistat parhaiten hieman kostealla ikkunasäämiskällä tai käsikostealla, pehmeällä villaliinalla. Kotitalouden puhdistusaineita tai liuotinpitoisia puhdistusaineita ei saa käyttää! Suojaa lakkapinnat kuumilta esineiltä käyttämällä aina sopivia alustoja.

Nesteet on poistettava heti pinnasta, sillä niistä syntyy läikkiä lakkapintaan. Samoin on pidettävä huoli siitä, ettei lakkapintaa vahingoiteta teräväreunaisilla esineillä!

Huomautus:

Älä missään tapauksessa käytä pöytälevyjä istuimina tai astu pöytälevyn päälle!

5.5 Graniitti

himolla käyttää pöytälevyissään muun muassa graniittia. Graniitin suuren tiheyden ansiosta levyistä saadaan pelkästään tehokkaalla kiillotuksella käyttökelpoinen pinta. Graniittilevyjen pinnoittamista keinoitekoisesti jälkeinpäin ei siis enää tarvita. Koska graniitti sen tiheyden ja kovuuden vuoksi on vaikeampi käsitellä kuin muut kivilajit, tarvitaan nykyaikaisesta tekniikasta huolimatta vielä paljon käsin tehtävää työtä graniitin työstämisessä. Graniitti on luonnontuote, jossa on erilaisia kuvioita.

Graniitin puhdistus ja hoito

Graniitti saadaan parhaiten puhtaaksi kostealla liinalla tai ikkunasäämiskällä. Vaikka graniitin pinta onkin kestävä, tulisi kaatunut neste, erityisesti alkoholin jättämät jäljet, poistaa heti. Graniitti on herkkä hapoille, eikä se siten saa joutua kosketuksiin happopitoisten nesteiden kanssa; tämä koskee myös leikattuja hedelmiä.

Huomautus:

Älä missään tapauksessa käytä pöytälevyjä istuimina tai astu pöytälevyn päälle!

5.6 Lasi

himolla käyttää lasipöydissään niiden mallista riippuen himmeää tai kirkasta lasia. Lasilevyjen reunat on kevyesti kehystetty, hiottu ja kiillotettu. Valon taitumisen vuoksi lasissa on tavallisesti vihertävä värisävy, joka paksuissa materiaaleissa tulee vielä selvemmin näkyviin.

Lasityypin mukaan värisävyt voivat näyttää erilaisilta. Mattalasissa on pikemminkin turkoosinvärinen sävy ja kirkkaassa lasissa enemmän tummanvihreä.

Huomautus:

Lasin valmistuksessa voi syntyä hyvin pientä epätasaisuutta, ilmakuplia, tuskin havaittavia naarmuja ja mahdollisesti samentumia, joihin himolla ei voi mitenkään vaikuttaa. Näitä tuotannosta johtuvia merkkejä ei metrin tai puolentoista metrin päästä ja normaaleissa valo-olosuhteissa enää näe, eivätkä ne siten anna aiheita valitukseen. Pidä huoli siitä, ettei lasilevyn pintaa pitkin vedetä teräväreunaisia tai raskaita esineitä, kuten kivivaaseja, sillä lasiin tulee helposti naarmuja. Lisäksi on pidettävä huoli siitä, ettei suoraan lasilevyn päälle aseteta kuumia tai hyvin kylmiä esineitä ilman kunnollista suojaa, sillä lasilevyt voivat rikkoutua nopeista lämpötilaeroista.

Lasin puhdistus

Kirkaslasiset levyt voit puhdistaa tavallisella astian- tai lasinpesuaineella ja hangata sen jälkeen kuivaksi nukkaamattomalla ja pehmeällä liinalla Mattalasit tai satinoidut lasilevyt saa puhdistaa vain etanolilla tai astianpesuaineella. Käytettäessä kotitalouden puhdistusaineita tai lasinpesuaineita pintaan saattaa syntyä läikkiä!

Huomautus:

Älä missään tapauksessa käytä pöytälevyjä istuimina tai astu pöytälevyn päälle!

5.7 Metalli

Kromatut ja muut kiiltävät metallit:

Kromattuja ja muita kiiltäviä metalleja käytetään laajasti huonekaluteollisuudessa metallisiin rakennesiin. Kromatut pinnat ovat helppohoitaisia ja suhteellisen kestäviä; ne eivät kuitenkaan ole ruostumattomia.

Alumiini:

himolla käyttää suurimmaksi osaksi käsin hiottuja alumiinijalkoja. Joissakin kohdin saattaa näkyä metallikuplia tai pieniä kutistumiskonkaloita. Kuten arvet aidossa nahkassa nämäkin ovat aitouden merkkejä eivätkä oikeuta valituksiin. Muutamissa alumiinijaloissa on mallista johtuen tietoisesti jätetty pinnasta maalaus pois, jotta alumiinin kiilto tulee paremmin esiin.

Jaloteräs:

Jaloteräs on, kuten nimikin sanoo, parempien tuoteominaisuuksien aikaan saamiseksi jalostettu eri metalliseoksia lisäämällä (kromi, molybdeeni ja nikkeli). Jaloteräs on suojattu korroosiolta, alkoholilta, öljyiltä, suoloilta ja hapoilta. himolla käyttää mallin mukaan sekä kiillotettua että myös hiottua jaloterästä.

Metallien puhdistus

Metallipinnat puhdistetaan kostealla liinalla ja tavallisella astianpesuaineella. Sen jälkeen puhdistettu pinta tulisi kiillottaa kuivalla ja pehmeällä liinalla. Älä käytä liuotin- tai hankausaineita. Hiottuihin pintoihin on kaupasta saatavissa erikoispuhdistusaineita, jotka tekevät pinnan vähemmän herkäksi jokapäiväiselle lialle ja sormenjäljille ja muulle vastaavalle.

Metallipinnat

Tuotteidemme metallipinnat, kuten käsinojat, jalakset tai jalkatelineet hiotaan ja kiillotetaan käsin.

Materiaalin mukaan niissä näkyy pieniä merkkejä aina sen mukaan, miten valo osuu niihin ja missä ne ovat. Näitä voivat olla juomut, aallot, hienot hiomajäljet tai pienet pisteet metallin pinnassa. Kyse on valmistusteknisistä ja tuotteelle tyypillisistä ominaisuuksista. Niillä ei ole minkäänlaista vaikutusta käyttöön tai toimintoihin tai käyttöikään, eivätkä ne oikeuta valituksen tekemiseen.

Huomautus:

Älä missään tapauksessa käytä pöytälevyjä istuimina tai astu pöytälevyn päälle!

6. himolla-takuut

6.1 Pehmustettujen huonekalujen 5 vuoden himolla-takuu

Pehmustetut huonekalumme ovat yrityksen oman toiminta-, materiaali- ja valmistusvalvonnan alaisia. Pystymme siksi tarjoamaan sinulle lakisääteisen ohjeistuksen ylittävän 5 vuoden takuun kaikkiin pehmustettuihin huonekaluihimme. Tämä takuuvakuutus koskee ensinnäkin runkoa ja liikkumattomia kannattavia osia, toiseksi pehmusteita, pohja- ja sisäjousitusta ja kolmanneksi suurta osaa verhoilumateriaaleistamme (katso tämän käyttöohjeen kohta 7).

Tämän takuun edellytyksenä on määräystenmukainen käyttö yleisissä asuintiloissa ja asianmukainen ja säännöllinen ylläpitohoito tässä käyttöohjeessa olevien tietojen mukaisesti. Takuuvakuutuksemme ei koske ruumiintoinninnoiltaan rajoittuneiden vammaisten henkilöiden pehmustetuissa huonekaluissamme aiheuttamaa ylikuormitusta.

Kaikille toimilaitteosille, kuten nivelille, veto- ja kaasujousille, sekä sähköisille ja elektronisille osille, kuten sähkömoottoreille, muuntajille, kytkentäverkkolaitteille, ohjauksille ja käyttöosille myönämme 2 vuoden takuun. Lisätarvikkeille ja kuluville osille, kuten akuille, saat 12 kuukauden takuun. Oikeus takuusuoritukseen ei pidennä takuaikaa huonekalun osalta eikä myöskään vaihdettujen tai korjattujen rakenneosien kohdalla.

Kangas- ja nahkaverhoilumateriaalien takuehdot löydät tämän käyttöohjeen kohdasta [7. himolla-takuuverhoilut](#). Ehdoton edellytys siinä lueteltujen verhoilumateriaalien takuulle on tuotteen hoitoa koskevien ohjeittemme tarkka noudattaminen. Kaikissa muissa verhoilumateriaaleissa vastuumme rajoittuu lakisääteisiin määräyksiin.

- 3-kertaisen 5 vuoden himolla-takuun saa vain ensimmäinen ostaja.
- Takuu ei ole siirrettävissä.
- 3-kertainen 5 vuoden himolla-takuu ei koske tuotteidemme käyttöä ja hyödyntämistä yrityksissä (kohdealue).

Valmistajan takuuseen ei kuulu:

- Käyttöön perustuvat luonnolliset kulumisilmiöt, normaali kuluminen ja likaantuminen.
- Kosteudesta, huoneiden voimakkaasta lämmityksestä, sekä muista lämpötila-, valo- tai sääolosuhteista aiheutuneet vauriot.
- Vauriot, jotka ovat aiheutuneet epäasianmukaisesta, määräysten-vastaisesta käsittelystä tai jotka on aiheutettu tahallisesti.
- Muiden tekstiilien aiheuttamat värjäytymät.
- Kotieläinten aiheuttamat vauriot.
- Vauriot, jotka ovat syntyneet kuljetuksessa, huonekalun kaatuessa tai ulkopuolisesta voimankäytöstä.
- Muistutamme nimenomaan, että yksittäisten istuinpintojen erilainen käyttö vaikuttaa pysyvästi niiden joustavuuteen, pehmeeseen ja ulkonäköön. Havaittavissa olevat erot istuinkohtien joustossa ovat siksi mahdollisia (lempipaikka). Tästä aiheutunut verhoilumateriaalien pysyvä venyminen tavallisten toleranssien sisällä ei siksi oikeuta valitukseen.
- Muistutamme myös, että kooltaan eri suurissa pehmuste-elementeissä ja pehmusteosissa, joissa on jokin erikoistoiminto, voi niiden rakenteesta johtuen istuinosaan jousto olla erilainen kuin muissa kohdissa.

Takuuehdot:

himolla-takuuoikeuden edellytyksenä on pehmustetun huonekalun käyttö ainoastaan yleisissä asuintiloissa. Jos asiakas haluaa saada takuuvaatimuksensa hyväksytyksi, on hänen annettava kyseessä oleva huonekalu meidän tarkastettavaksi ja tilanteen mukaan virheen korjaamiseksi. Myöntämämme 3-kertainen 5 vuoden himolla-takuu alkaa siitä päivästä, kun huonekalu toimitetaan tehtaalta asiakkaalle.

Olemme velvollisia korjaamaan vauriot, jotka johtuvat valmistus- ja/tai materiaalivirheistä. Pidätämme tällöin oikeuden valintamme mukaan joko korjaamaan valituksen kohteena olevan virheellisen pehmustetun huonekalun tai vaihtamaan sen uuteen huonekaluun. Takuuoikeus koskee ainoastaan yksittäistä huonekalua ja sen osia eikä koko toimitusta, mikäli se koostuu useammasta huonekalusta. Jälkikäteen tehtävä parantelu tehdään senhetkisten valmistustekniikoiden mukaisesti.

Tavalliseen käyttöön soveltuvissa huonekaluissamme ei ole aineellisia puutteita, ja niiden ominaisuudet ovat samanlaisia kuin tyyppiltään ja laadultaan samanarvoisissa huonekaluissa ja sellaisia kuin ostaja voi sentyypisiltä huonekaluilta odottaa.

3-kertainen 5 vuoden himolla-takuu ei oikeuta mihinkään tämän ylittäviin vaatimuksiin, ostohinnan alennukseen tai vahingonkorvaukseen. Emme maksa minkäänlaisia sivukuluja.

3-kertainen 5 vuoden himolla-takuu ei tietenkään rajoita ostajan lakisääteisiä oikeuksia millään tavoin.

A circular logo with a thick yellow border. Inside the circle, the text "5 Jahre Garantie" is written in a bold, yellow, sans-serif font. The "5" is significantly larger than the other characters.A logo featuring a thick yellow arch above the text. The text "dreifache" is in a bold, dark blue font. Below it, the word "himolla" is written in a smaller, yellow font. At the bottom, "5-Jahres-Garantie" is written in a bold, dark blue font.

Rungolle ja
liikkumattomille
kantaville osille!

Pehmusteelle,
pohja- ja
sisäjousitukselle!

Useimmille ver-
hoilukankaille ja
LongLife-nahkalle!

6.2 Kankaiden himolla-takuun ehdot

Ilman, että ostajan lakisääteisen takuun oikeudet tai ostosopimuksen sopimukselliset oikeudet heikentyvät, himolla myöntää valikoiduille verhoilukankaille 5 vuoden takuun Saksan Gütegemeinschaft Möbel e.V:n laatuluokituksen RAL-GZ 430 mukaisien materiaaliominaisuuksien suhteen. Takuu sisältää lakisääteisen 2 vuoden takuun, koskee vain uusia tuotteita ja ensimmäistä ostajaa ja käsittää ostosopimuksen solmimisessa sovellettavan lain voimassaoloalueen. Tämän voimassaoloalueen ulkopuolelle ulottuvat vaatimukset ovat poissuljettuja. Asianmukainen käyttö on lisäksi edellytyksenä! Oikeutetussa 5 vuoden sisällä ostopäivästä tapahtuvassa valituksessa puutteet, jotka todistettavasti johtuvat verhoilumateriaalista, korjataan yleisiin myyntiehtoihimme (AGB) perustuen valmistajan valinnan mukaan korjaamalla, uudelleen verhoilemalla tai vaihtamalla uuteen. Tämän edellytyksenä on kaikkien tässä käyttöohjeessa olevien ohjeiden huomioon ottaminen. Takuusuoritus ei pidennä takuu-aikaa huonekalun kohdalla eikä myöskään vaihdetun tai korjatun rakenneosan osalta. Samoja ehtoja sovelletaan myös harkintatakuun tapauksessa. Mikäli samaa verhoilumateriaalia tai väriä ei ole enää toimitettavissa, tarjoamme samanarvoisen sen tilalle. Verhoilumateriaalien takuu ei oikeuta mihinkään tämän ylittäviin vaatimuksiin, ostohinnan alennukseen tai vahingonkorvaukseen. Emme maksa minkäänlaisia sivukuluja. Sopimusosapuolen on takuuvaatimuksessaan esitettävä alkuperäinen ostolasku ja himollan tilausvahvistusnumero, joka löytyy tämän käyttöohjeen ensimmäiseltä sivulta.



Takuu ei koske seuraavia asioita:

5 vuoden takuuseen eivät kuulu seuraavat kohdat:

- Tuotteelle tyypilliset tuoteominaisuudet, kuten nyppyyntyminen (pilling), istumisesta aiheutuneet painautumat tai kiillo- ja väriominaisuuksien vaihtelut, sillä ne ovat tämän kankaan ominaisuuksia eivätkä ole aineellisia virheitä.
- Käytöstä syntynyt luonnollinen kuluminen ja kulumisilmiöt.
- Kotieläinten aiheuttamat vauriot tai vääränlaisesta kuumuuden, tulen, kosteuden tai nesteiden käsittelystä syntyneet vauriot.
- Huonekalun liiallisesta tai sen käyttötarkoituksesta poikkeavasta käytöstä aiheutunut kuluminen, kuten käyttö yksityisen kodin ulkopuolella.
- Ilkivallasta johtuva vaurioituminen tai ulkoisen vaikutuksen, kuten terävien esineiden, aiheuttama vaurio.
- Likaisuus, jonka syynä on tekemättä jäänyt tai väärin tehty puhdistus ja ylläpitohoito.
- Farmarihousujen tai muiden värjättyjen tekstiilien värinpäästämisestä syntynyt likaisuus.
- Vauriot, jotka ovat syntyneet sellaisten henkilöiden puhdistus- ja paranteluyrityksistä, joita valmistaja ei ole valtuuttanut.
- Kaikki vauriot, jotka ovat syntyneet lisäasennuksista tai jälkeänpäin tehdyistä käsittelyistä (esim. kyllästäminen).

6.3 Longlife by himolla -nahkan takuuehdot

Ilman, että ostajan lakisääteisen takuun oikeudet tai ostosopimuksen sopimukselliset oikeudet heikentyvät, himolla myöntää Longlife by himolla -nahkalle 5 vuoden takuun niiden pitkäikäisyyden ja kestävyuden suhteen Saksan Gütegemeinschaft Möbel e.V:n laatuluokituksen RAL-GZ 430 -materiaaliominaisuuksien mukaisesti. Takuu sisältää lakisääteisen 2 vuoden takuun, koskee vain uusia tuotteita ja ensimmäistä ostajaa ja käsittää ostosopimuksen solmimisessa sovellettavan lain voimassaoloalueen. Tämän voimassaoloalueen ulkopuolelle ulottuvat vaatimukset ovat poissuljettuja. Asianmukainen käyttö on lisäksi edellytyksenä! Oikeutetussa 5 vuoden sisällä ostopäivästä tapahtuvassa valituksessa puutteet, jotka todistettavasti johtuvat verhoilumateriaalista, korjataan yleisiin myyntiehtoihimme (AGB) perustuen valmistajan valinnan mukaan **asiantuntevalla nahkakäsittelyllä**, uudelleen verhoilemalla tai vaihtamalla uuteen. Se että tällöin saattaa tulla vähäisiä eroja värissä tai kiiltoasteessa, ei käyttöiästä johtuen ole vältettävissä. Tämän edellytyksenä on kaikkien tässä käyttöohjeessa olevien ohjeiden huomioinnin ottaminen. Takuusuoritus ei pidennä takuuaikaa huonekalun kohdalla eikä myöskään vaihdetun tai korjatun rakenneosan osalta. Samoja ehtoja sovelletaan myös harkintatakuun tapauksessa.

Lakisääteisen takuuajan kuluttua umpeen korjaamme osoitetut puutteet myönnetyn takuun puitteissa nahkan asiantuntevalla ammattimaisella työstöllä. Jos tätä ei haluta, teemme osittaisen uuden verhoilun tai kokonaan uuden verhoilun, mikäli asiakas osallistuu uuden verhoilun kustannuksiin **50 % käytön kolmantena vuonna, 60 % neljäntenä vuonna sekä 70 % viidentenä vuonna.**

Mikäli samaa verhoilumateriaalia tai väriä ei ole enää toimitettavissa, tarjoamme sen tilalle samanarvoisen. Oikeutta täysin samanlaiseen väriin tai nahkatyyppiin ei ole. Väritoleranssit on hyväksyttävä, kun tehdään osittainen uusi verhoilu tai kokonaan uusi verhoilu. Verhoilumateriaalien takuu ei oikeuta mihinkään tämän ylittäviin vaatimuksiin, ostohinnan alennukseen tai vahingonkorvaukseen. Emme maksa minkäänlaisia sivukuluja. Sopimusosapuolen on takuuvaatimuksessaan esitettävä alkuperäinen ostolasku ja himollan tilausvahvistusnumero, joka löytyy tämän käyttöohjeen ensimmäiseltä sivulta.

Huomautus: Vaatiessaan 5 vuoden takuun mukaista suoritusta on ostajan todistettava, että hän on käsitellyt pehmustetun Longlife by himolla -huonekalunsa vähintään 2 x vuodessa sopivilla hoitoaineilla. Suosittelemme alkuperäisen Unifers-hoitosarjan käyttöä. Jos ostaja ei pysty todistamaan vähintään kaksi kertaa vuodessa sopivilla hoitoaineilla tehtyä hoitoa ja perustelee oikeutensa 5 vuoden takuuseen sillä, ettei valituksen kohteena olevien virheiden syynä ole laiminlyöty hoito, vaan että ne kuuluvat valmistajan vastuualueeseen, on ostajan velvollisuutena todistaa, etteivät valituksen kohteena olevat virheet johdu laiminlyödyistä hoitotoimenpiteistä.

Takuu ei koske seuraavia asioita:

5 vuoden takuuseen eivät kuulu seuraavat kohdat:

- Luonnontuote nahkan käytölle tyypilliset tuoteominaisuudet ja värimuutokset, jotka eivät ole tuotteessa olevia virheitä.
- Käytöstä syntynyt luonnollinen kuluminen ja kulumisilmiöt.
- Kotieläinten aiheuttamat vauriot tai vääränlaisesta kuumuuden, tulen, kosteuden tai nesteiden käsittelystä syntyneet vauriot.
- Huonekalun liiallisesta tai sen käyttötarkoituksesta poikkeavasta käytöstä aiheutunut kuluminen, kuten käyttö yksityisen kodin ulkopuolella.
- Ilkivallasta johtuva vaurioituminen tai ulkoisen vaikutuksen, kuten terävien esineiden, aiheuttama vaurio.
- Likaisuus, jonka syynä on tekemättä jäänyt tai väärin tehty puhdistus ja ylläpitohoito.
- Farmarihousujen tai muiden värjättyjen tekstiilien värinpäästämisestä syntynyt likaisuus.
- Vauriot, jotka ovat syntyneet sellaisten henkilöiden puhdistus- ja paranteluyrityksistä, joita valmistaja ei ole valtuuttanut.
- Pinnan muuttuminen, mikä johtuu epäsojovien puhdistusaineiden käytöstä, jälkeensä tehdystä kyllästyksestä, kemikaaleista tai lääkeaineista.

7. himolla-takuuverhoilu

Seuraavan kappaleen löydät kansilehdestä.

Ota tästä kappaleesta verhoilumateriaalisi nimi:

Verhoilun merkintä	
SAMTAN08 AZUR	BELVETAR MAIS
KK: 100 % polyakryyli PK: 49 % polyesteri 28 % puuvilla 23 % viskoosi	88 % polyesteri 12 % polyuretaani
Verhoilukankaan kuitusisällön tiedot tekstiilien merkintälain mukaisesti	himolla

Verhoilumateriaalisi kuitusisältö.

Selitykset:

KK = käyttökerros (verhoilukankaan pinta)

PK = pohjakerros (verhoilumateriaalin kannattava kudus)

*kuitusisältö ilmoitetaan vain takuukankaissa, ei nahkoissa.

Verhoilumateriaalisi nimi ja väri.
Lyhenteiden selitykset ovat seuraavalla sivulla.

Jos olet ostanut pehmustetun huonekalun, joka on verhoiltu kahdella eri materiaalilla, näet näissä sarakkeissa toisen verhoilumateriaalin nimen ja kuitusisällön.

TÄRKEÄÄ:

Jos valitsemasi viittaus takuun kankaaseen tai takaukseen on nahkaa "Longlife by himolla", löydät sen verkkosivuiltamme seuraavalla linkillä:

<https://www.himolla.com/service/materialkunde.html>

Näet verhoilumateriaalisi nimen alta vielä kerran tuotetietoja, jotka ovat avuksi hoidon ja puhdistusmahdollisuuksien suhteen. Mutta ota aina ehdottomasti huomioon tämän käyttöohjeen luvuissa 5.2 ja 5.3 olevat puhdistus- ja hoito-ohjeet.

Mikäli et ole valinnut takuuverhoilua, on sinulla silti ohjeenmukaista puhdistusta ja hoitoa vaativa verhoilumateriaali. Ota siksi tässäkin tapauksessa huomioon tämän käyttöohjeen luvuissa 5.2 ja 5.3 olevat puhdistus- ja hoito-ohjeet.

8 Vikojen poistaminen

Toiminnoissa mahdollisesti esiintyvissä ongelmissa voidaan niiden poistamiseksi käydä läpi seuraavat vaiheet:

8.1 Käsin säädettävät pehmustetut huonekalut

Toimintahäiriö:

- Tarkasta, onko toimintomekanismiin mahdollisesti juuttunut jotakin. Jos on, poista se varovasti ja tarkasta sitten, onko jokin osa vääntynyt. Jos näin on käynyt, ota yhteyttä huonekalun myyjään.

8.2 Sähkökäyttöiset pehmustetut huonekalut

Ei toimi tai toimii virheellisesti:

- Tarkasta virtaliitäntä (pistorasia).
- Tarkasta pistorasian sulake.
- Irrota lepotuoli sähköverkosta ja tarkasta ohjauksen käyttömoottorien pistoliitännät lepotuolin alla.
- Jos edellä kuvattujen toimenpiteiden jälkeen ei toiminto vielääkään toimi oikein, irrota lepotuoli 15 minuutiksi sähköverkosta. Yhdistä se sen jälkeen uudelleen sähköverkkoon ja tee toimintatarkastus painamalla jotakin painiketta.

Huomautus: Version Cumulus Vario 10”N”, kaikkien Massage-lepotuolien, kaikkien Senator-lepotuolien, kaikkien Cumuly-lepotuolien sekä kaikkien akkuohjauksien prosessorin suojaamiseksi koneistoon on yhdistetty ylikuormitussuoja. Ylikuormitusta esiintyy eri tekijöiden yhteissummasta (esim. virran vaihtelut verkossa, sähköstaattiset varaukset, samanaikaisesti käynnissä olevien moottorien määrä jne.). Elektroniikka kytkeytyy pois päältä häiriön ajaksi, lepotuolin säätäminen on mahdollista jälleen hetken päästä!

8.3 Pehmustetut huonekalut, joissa hierontatoiminnot

Ei toimi tai toimii virheellisesti:

- Tarkasta virtaliitäntä (pistorasia).
- Tarkasta pistorasian sulake.
- Irrota lepotuoli noin 15 minuutiksi sähköverkosta ja sen jälkeen yhdistä jälleen ja tee toimintatarkastus painamalla jotakin painiketta.

Huomautus: Ohjauksen prosessorin suojaamiseksi koneistoon on yhdistetty ylikuormitussuoja. Ylikuormitusta esiintyy eri tekijöiden yhteissummasta (esim. virran vaihtelut verkossa, sähköstaattiset varaukset, samanaikaisesti käynnissä olevien moottorien määrä, jne.). Elektroniikka kytkeytyy pois päältä häiriön ajaksi, lepotuolin säätäminen on mahdollista jälleen hetken päästä!

Huomautus: Jos näiden toimenpiteiden jälkeenkään pehmustetun huonekalusi käyttö ei ole mahdollista, ota yhteyttä huonekaluliikkeeseen, josta ostit huonekalun.

9. Korjaus

Mikäli pehmustetun huonekalusi toiminnossa esiintyy häiriö, tarkasta luvun 8 perusteella, pystytkö itse poistamaan toimintahäiriön. Jos näiden toimenpiteiden jälkeenkään pehmustetun huonekalusi käyttö ei ole mahdollista, ota yhteyttä huonekaluliikkeeseen, josta ostit huonekalun. Korjaukset ja muut muutokset on tehtävä himolla-tehtaiden asiakaspalvelun toimesta. Muualla tehdyissä korjauksissa ei kustannuksia korvata.

HUOMIO: Irrota virtapistoke aina ennen korjauksia!

9.1 Valituksia koskevat ohjeet

Jos haluat tehdä valituksen pehmustetusta huonekalustasi, pyydämme lukemaan tämän käyttöohjeen tuotetiedot ja toimintakuvausten huolellisesti ja, mikäli valitus on oikeutettu, toimimaan seuraavasti:

- 1.)** Ota kaikissa himolla-tuotetta koskevissa kysymyksissä yhteyttä huonekaluliikkeeseen. Esitä tällöin saamasi käyttöohje ja ostosopimus. Huonekaluliikkeessä nähdään niistä kaikki kysymyksiä vastaamiseen tarvittavat tiedot.
- 2.)** Jälleenmyyjä tekee tarvittaessa valituksen ensimmäisen tarkastuksen.
- 3.)** Huonekaluliikkeen myyjä ottaa tarvittaessa yhteyttä himolla Polstermöbel GmbH:n asiakaspalveluun ja laatii huoltotilauksen.
- 4.)** himolla-asiakaspalvelu ratkaisee sitten, voidaanko huonekalusi tarkastaa ja korjata himolla-asiakaspalvelun toimesta paikan päällä.
- 5.)** Joissakin tapauksissa huonekalu joudutaan korjaamaan valmistajan tehtailla. Tällöin huonekaluliikkeen myyjän on noudettava huonekalu jälleen. Tehtaalla tehtävän korjauksen ajaksi ei ole oikeutta saada lainahuonekaluja käyttöön.

10. Hävittäminen

Pehmustetut himolla-huonekalut on suunniteltu pitkäaikaiseen käyttöön. Ympäristönsuojelun vuoksi pyydämme sinua toimittamaan aikansa palvelleen huonekalun jätealan yritykseen asianmukaisesti hävitettäväksi! Toimita erikoisjäte (esim. akut, käyttöosat, elektroniikkaosat) niille tarkoitettuihin keräyspisteisiin (kysy kaupungin- tai kunnanvirastosta neuvoa). Myös toimituksessa käytetty pakkausmateriaali on kierrätettävää jätettä. Anna se toimituksen tuojalle tai vie se materiaalien mukaan lajiteltuna niille tarkoitettuihin keräyspisteisiin.

Tämän käyttöohjeen tiedoista, kuvista tai kuvauksista ei voida esittää mitään oikeusvaateita.

Osittainenkin jälkipainos, monistus tai kääntäminen ei ole sallittua ilman himolla Polstermöbel GmbH:n kirjallista lupaa.

himolla Polstermöbel GmbH pidättää kaikki lakisääteiset oikeudet tekijänoikeuksiin.

Oikeus muutoksiin pidätetään. © Version 0.2 himolla Polstermöbel GmbH

himolla Polstermöbel GmbH
Landshuter Str. 38
84416 Taufkirchen/Vils

www.himolla.com • info@himolla.com

himolla

himolla Polstermöbel GmbH • Landshuter Str. 38 • 84416 Taufkirchen/Vils
Internet: www.himolla.com