



FR



MODE D'EMPLOI

Déclaration CE de conformité

himolla Polstermöbel GmbH
Landshuter Strasse 38
84416 Taufkirchen / Vils
Allemagne

Vous trouverez ci-après la composition textile du matériau de revêtement
que vous avez choisi :

déclare que le(s) produit(s) mentionné(s) ci-dessous,

Le tableau indique l'ensemble des produits fournis.

Les variantes marquées de * sont soumises aux exigences relatives au marquage CE.

le cas échéant, conçus et fabriqués conformément aux directives du conseil européen suivantes :

Directives CE

Directive sur les machines 2006/42/CE

Directive sur la basse tension 2014/35/CE

Directive sur la basse tension 2014/30/CE

Norme harmonisée : EN ISO 12100 - 1 : 2010

Évaluation des risques

Personne autorisée à constituer le dossier technique : Florian Ganslmeier
Landshuter Str. 38
84416 Taufkirchen/Vils

Date :
03.02.2020

Lieu :
Taufkirchen/Vils



Signature autorisée

Ralph Bestgen
Direction
himolla Polstermöbel GmbH

ORIGINAL

Nous vous félicitons de votre achat de votre nouveau meuble rembourré himolla.

L'expérience de plus de 60 ans de l'un des fabricants leader de meubles rembourrés vous procure la sécurité ! L'excellente qualité des matériaux et de la finition est documentée par l'attribution de la triple garantie de 5 ans himolla ! Nos meubles rembourrés portent la marque de qualité de

l'association « Deutsche Gütegemeinschaft Möbel e.V. ». Cela signifie que la fabrication, les matériaux et les exigences posées à une production respectueuse de l'environnement sont soumis aux contrôles de qualité les plus stricts !

Extrait de nos certifications, de nos marques de certification et labels de qualité :



Utilisation de votre mode d'emploi :

Pour que vous puissiez profiter le plus longtemps possible de votre nouveau meuble rembourré, veuillez respecter les instructions générales suivantes concernant le produit dans ce manuel. Pour des informations spécifiques sur vos meubles rembourrés, veuillez consulter notre page d'accueil www.himolla.com.

Il est important que vous connaissiez le numéro de modèle, le type de modèle et le groupe de produits de votre nouveau meuble rembourré. Vous trouverez la plaque signalétique ci-dessous sur la couverture intérieure de ce manuel ou sous votre meuble rembourré.

	Type de bois	Teinte	Accessoires en option		Catégorie de produit	
N° de commande :	7766554					

Modèle	Type	Variante	Bois	Teinte	Accessoires en option	Catégorie de produit
7568	38	E44	43	016	Z90	Cumulus Vario 10

Numéro traitement de commande himolla (= Numéro de commande) → N° de commande : 7766554
 Numéro de modèle → 7568
 Type de modèle → 38
 Type de bois → 43
 Teinte → 016
 Accessoires en option → Z90
 Catégorie de produit p.ex. Cumulus-Vario10
 Désignation de la variante p.ex. Cumulus-Vario10 Execution à 1 moteur avec repose-pied normal

IMPORTANT : Lire la description de la fonction !

Vous pouvez télécharger la description de la fonction correspondant à votre meuble sur notre site sous le lien suivant (www.himolla.com/funktionsbeschreibung). Sélectionnez ensuite la catégorie de produits correspondant à votre meuble, indiquée sur le label collé porté à l'intérieur de la page de couverture de ce mode d'emploi (voir exemple).

Vous pouvez également nous envoyer un mail (funktionsbeschreibung@himolla.com)

en indiquant votre **numéro de commande**, nous vous enverrons une description de fonction adéquate en format pdf. Si cela n'est pas possible, vous pouvez aussi demander une description de fonction en format pdf en appelant le numéro suivant (0049 8084 25-0) en indiquant votre numéro de commande.

IMPORTANT : Veuillez noter que sans indication du numéro de commande himolla, aucun traitement sera possible.

TABLE DES MATIÈRES

1. Consignes générales de sécurité

1.1	Utilisation conforme	page 4
1.2	Risques liés à l'utilisation de votre meuble rembourré	Page 4
1.3	Obligation d'utilisateur	page 5
1.4	Symboles et remarques figurant sur les meubles rembourrés ou leurs emballages	page 5

2. Description des produits

2.1	Bâti / Rembourrage / Revêtement	page 6
2.2	Éléments de commande et d'affichage	page 6
2.3	Données techniques	à partir de la page 7

3. Transport et montage

3.1	Transport de votre meuble rembourré himolla	page 9
3.2	Déballage de votre meuble rembourré himolla	page 10
3.3	Installation de votre meuble rembourré himolla	page 10

4. Remarques générales concernant l'utilisation

4.1	Bâti	page 11
4.2	Rembourrage et revêtement	à partir de la page 12
4.3	Fonctions	à partir de la page 15

Remarque : Vous trouverez les numéros et désignations spécifiques himolla sur la page de couverture de ce mode d'emploi. Veuillez suivre ici aussi les indications à la page 2 !

5. Informations concernant les matériaux

5.1	Qualité des matériaux de revêtement	page 17
5.2	Tissus d'ameublement	à partir de la page 18
5.3	Cuir d'ameublement	à partir de la page 20
5.4	Bois	page 22
5.5	Granit	page 23
5.6	Verre	page 23
5.7	Métal	page 24

6. Les garanties himolla

6.1	La garantie de 5 ans himolla pour les meubles rembourrés	à partir de la page 25
6.2	La garantie de 5 ans himolla pour les tissus	à partir de la page 27
6.3	La garantie de 5 ans himolla pour les cuirs	à partir de la page 28

7. Les revêtements de garantie himolla

page 29

8. Traitement des erreurs

8.1	Meubles rembourrés à réglage manuel	page 30
8.2	Meubles rembourrés à réglage électrique	page 30
8.3	Meubles rembourrés avec fonctions de massage	page 30

9. Réparation

9.1	Guide pratique en cas de réclamations	page 31
-----	---------------------------------------	---------

10. Mise au rebut

page 31

1. Consignes générales de sécurité

1.1 Utilisation conforme

Nous produisons des meubles à usage domestique général. Merci de vous assurer que votre meuble rembourré soit placé et utilisé uniquement dans l'espace domestique général. Nos meubles ne sont pas conçus pour les espaces humides et extérieurs.

Ce mode d'emploi a été rédigé par le fabricant et fait partie intégrante du produit. Les informations qu'il contient sont destinées à l'acheteur ou à l'utilisateur des produits. Avant l'utilisation des meubles, lisez attentivement le mode d'emploi. L'application minutieuse assure la sécurité des personnes et des produits ainsi que la rentabilité et la longue durée de service du produit. Le fabricant décline toute responsabilité pour les dommages résultant du non-respect du mode d'emploi et de modifications non autorisées du produit.

Utilisation non conforme

L'utilisateur est seul responsable en cas de dommages résultant d'une utilisation non conforme et d'un non respect des recommandations de ce mode d'emploi, le fabricant déclinant toute responsabilité.

Transformations ou modifications

Les modifications quelles qu'elles soient de votre meuble rembourré ayant trait à la sécurité effectuées par l'utilisateur ne sont pas autorisées.

Remarque : Le fonctionnement électromagnétique du meuble rembourré peut être perturbé par des apports de compléments ou des interventions initiés par l'utilisateur.

Pièces de rechange et d'usure

L'utilisation de pièces de rechange et d'usure fabriquées par des tiers peut entraîner des dangers. Seules les pièces d'origine ou des pièces autorisées par le fabricant doivent être utilisées. Le fabricant décline toute responsabilité pour les dommages résultant de l'utilisation de pièces de rechange et d'usure non approuvées par le fabricant.

Modifications techniques

himolla développe constamment les modèles et les technologies utilisées. Nous nous réservons donc le droit d'effectuer sans préavis des modifications à la suite d'avancées technologiques. Nous vous prions de bien vouloir comprendre qu'il peut y avoir à tout moment des modifications du volume de livraison concernant l'équipement et la technique.

1.2 Risques liés à l'utilisation de votre meuble rembourré

La connaissance exacte et le respect des instructions de sécurité et d'utilisation de ce mode d'emploi constituent la base d'une utilisation sans risques et un fonctionnement sans perturbations de ce meuble rembourré.

Important ! Lisez attentivement ce mode d'emploi et conservez-le, pour pouvoir le relire le cas échéant.

Remarque : Tous les meubles rembourrés himolla avec équipement technique sont conformes aux directives européennes concernées (voir déclaration de conformité page 1).

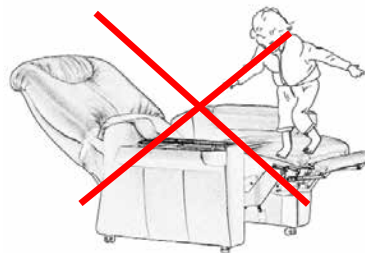
1.3 Obligation d'utilisateur

L'utilisateur s'engage à veiller à ce qu'aucune tierce personne, aucune partie du corps, aucun animal ni chose ne se trouve à proximité de la zone de fonctionnement (zone de danger) du meuble rembourré. Il s'engage également à avoir lu et compris intégralement ce mode d'emploi.



1.4 Symboles et indications sur les meubles rembourrés ou leur emballage

Veuillez noter tous les avertissements et instructions de sécurité ainsi que les marquages, les dispositifs de protection pour le transport ou les éventuelles notices de montage éventuellement mentionnés sur le meuble rembourré.



2. Description des produits

2.1 Bâti / Rembourrage / Revêtement

1. Éléments portants

Pour pouvoir garantir une haute qualité à long terme, nous utilisons pour les meubles rembourrés himolla des éléments portants en bois massif ou en métal.

2. Forme

Pour garantir, sous réserve d'une utilisation conforme, une excellente qualité de finition et une forme durable de votre meuble rembourré, nous utilisons pour les parties moulées (p. ex. dossier et partie latérale) des matériaux comme le polystyrène et de la mousse duromère.

3. Suspension à ressorts

Les meubles rembourrés himolla ont un confort d'assise de qualité supérieure régulier et de longue durée. Pour le garantir, nous utilisons pour le cadre des ressorts ondulés.

4. Siège, mousse de dossier

Pour la zone du siège et du dossier, nous utilisons en grande partie la mousse moulée superlastic fabriquée dans notre propre entreprise. Pour assurer une qualité constante, des contrôles sont effectués continuellement dans nos propres laboratoires.

5. Matériaux de revêtement

En ce qui concerne les tissus et les cuirs, nous utilisons uniquement des matériaux de revêtement de qualité agréée.

Remarque : Pour de nombreux modèles fonctionnels, nous utilisons un cadre en métal à la place d'une construction en bois. La technique de ferrures permet des fonctionnalités très variées. Toutes les ferrures utilisées sont résistantes à la corrosion, revêtues d'une laque de protection et sont conformes aux exigences de durabilité selon RAL GZ 430.

2.2 Éléments de commande et d'affichage

Vous pouvez télécharger une description exacte des éléments de commande et d'affichage sur notre site internet, sous le lien (www.himolla.de/funktionsbeschreibung).

Éléments de commande avec design nocturne pour les groupes de produits suivants :

Cumulus-Vario10, Cumulux, Varioflex, CumulyFlex, Easy Swing 1, Senator et Massage.

Le clavier est équipé d'un éclairage intégré, économe en énergie. Lorsque vous appuyez sur une touche quelle qu'elle soit, le clavier s'éclaire complètement pour une durée d'environ 1 minute. Pour les personnes souffrant d'une faiblesse visuelle, l'éclairage permet une visibilité des symboles de commande nettement meilleure.

Remarque :

Un léger bourdonnement ou un chauffage de l'élément de commande sont provoqués par l'éclairage et sont tout à fait normaux.

Remarque :

L'élément de commande contient des composants électroniques très sensibles. Veillez donc à ce que l'élément de commande ne tombe pas par terre !

Consignes de nettoyage :

La surface du clavier peut être nettoyée avec un chiffon humide. N'utilisez pas de produits de nettoyage chimiques.

2.3 Données techniques

L'alimentation électrique s'effectue par un transformateur toroïdal équipé d'une protection contre la surchauffe intégrée (à l'exception du fauteuil massage qui est équipé d'un transformateur intégré) ou/et d'une alimentation à découpage économe en énergie.

Remarque : Les moteurs ne sont pas conçus pour une utilisation en continu. Lors de l'utilisation, la règle de base est :

Temps de fonctionnement ~ 20%

Alimentation électrique :

	Systèmes avec transformateur toroïdal	Systèmes avec alimentation à découpage
Tension réseau (en volts)	110V / 230V / 240V AC	100 – 240V AC
Fréquence de réseau (en hertz)	50 – 60 Hz	50 – 60 Hz
Tension de service (en volts)	max. 29 V DC	max. 29,4 V DC
Puissance absorbée à l'arrêt (en watts)	< 3500 mW	< 500 mW

Chez himolla, trois différents types de batteries sont utilisés :

Batterie Lithium-ion rechargeable intégrée – dans les segments suivants :

Easy Swing, Cosyform individual etc.

Modèle de batterie	Batterie Lithium-ion (li-Ion)
Capacité	1,3 Ah
Tension de sortie	29,4 V DC
Plage de température	0°C – +40°C
Temps de charge	environ 3-12 heures (en fonction de l'état de charge)

Remarque : Les batteries utilisées émettent un signal acoustique en cas de niveau de charge restante faible. Le signal est émis uniquement pendant le fonctionnement. Veuillez immédiatement connecter le fauteuil au chargeur. Durant le chargement, le fauteuil est en état de fonctionnement et peut être utilisé !

Batterie au gel de plomb intégrée – dans les segments suivants : Cumulus Vario10, Cumuly etc.

Modèle de batterie	2 x Batterie du type plomb-acide NP7-12
Capacité	7 Ah
Tension de sortie	24 V DC
Plage de température	0°C – +40°C
Temps de charge	~ 16 heures

Remarque : Pour prolonger la durée de vie des batteries, nous vous recommandons de charger votre fauteuil une fois par semaine.

Batterie Lithium-ion rechargeable de réserve externe – dans les segments suivants :

Easy Swing 1, Cosyform 2.0 etc.

Modèle de batterie	Batterie Lithium-ion (li-Ion)
Capacité	2000 mAh
Tension de sortie	33,6 V DC
Plage de température	0°C – +60°C
Temps de charge	~ 7 heures

Remarque : Les batteries utilisées émettent un signal acoustique en cas de niveau de charge restante faible. Le signal est émis uniquement pendant le fonctionnement. Veuillez immédiatement connecter la batterie au chargeur. Durant le chargement, le fauteuil est en état de fonctionnement et peut être utilisé ! En outre, vous trouverez sur les batteries une touche d'interrogation indiquant le niveau de charge par 4 LEDs. De plus, les batteries sont équipées d'une fonction mode veille avec une touche marche/arrêt.

(Vous obtiendrez des informations plus détaillées dans la description de la fonction sous www.himolla.de/funktionenbeschreibung.)

CONSIGNES DE SÉCURITÉ

- Destiné uniquement à une utilisation en intérieur.
- Les piles doivent être rechargées uniquement avec le chargeur himolla d'origine.
- Ne jamais exposer le chargeur et éventuellement les piles à la pluie et les tenir éloignés de l'eau et de l'humidité. L'infiltration d'eau dans un chargeur augmente le risque de choc électrique.
- Avant chaque utilisation, vérifiez le bon fonctionnement du chargeur, du câble et de la fiche. Veuillez ne plus utiliser l'appareil, si vous constatez un endommagement au niveau du chargeur, du câble extérieur ou du pack de piles !
- N'ouvrez pas le chargeur ou le pack de piles vous-même. Les réparations ou les remplacements doivent être effectués uniquement par un personnel qualifié et uniquement avec des pièces de rechange d'origine !
- N'utilisez pas le chargeur sur un sol facilement inflammable (comme p. ex. papier, textiles etc.) et dans un environnement inflammable. Dû à la chaleur générée lors du chargement du chargeur, il y a risque d'incendie.
- Veillez à ce que les enfants ne jouent pas avec le chargeur ou le pack de piles. Surveillez les enfants ou les personnes qui, faute capacités physiques, sensorielles et mentales, ne sont pas en mesure de comprendre le maniement conforme du pack de pile et les risques qui peuvent en découler.

Attention ! Porteurs de stimulateurs cardiaques :

Les moteurs électriques à basse tension que nous utilisons sont fabriqués conformément aux normes et réglementations VDE. Ceci est valable également pour la commande électronique et sa signalisation. De même, les porteurs de stimulateurs cardiaques doivent demander à leur médecin ou au fournisseur de stimulateur cardiaque si leur stimulateur cardiaque est sensibles aux dérangement et quelles sont les mesures à prendre dans ce cas, afin d'éviter un dérangement !

Avertissement:

Les fauteuils rembourrés électriques des gammes Cosyform 2.0, Easy Swing, Cumuly et CumulyFlex ont un aimant monté en série dans l'élément de commande pour que ce dernier puisse adhérer à une plaque métallique intégrée dans l'accoudoir.

N'amenez jamais l'élément de commande à proximité de votre stimulateur cardiaque ou autres implants actifs!

Si vous êtes porteur d'un tel implant médical, veuillez-vous adresser directement à himolla.

Remarque concernant les systèmes de batteries :

Avant la première mise en service du fauteuil, veuillez le charger complètement.

Mise au rebut :

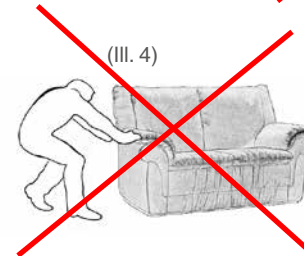
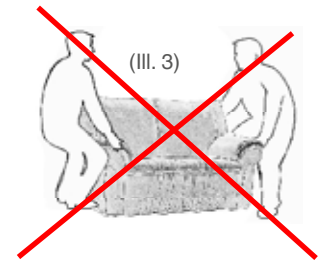
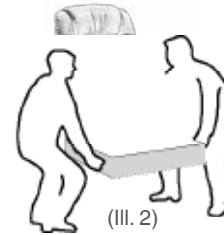
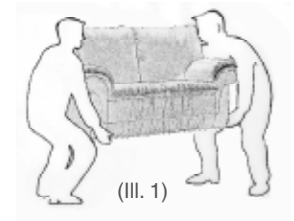
Conformément à la directive européenne relative aux déchets d'équipements électriques et électroniques, les chargeurs et batteries n'étant plus aptes à l'utilisation doivent être collectés séparément et doivent faire l'objet d'un recyclage écologique.

3. Transport et montage

3.1 Transport de votre meuble rembourré himolla

Lors du transport de votre meuble rembourré à son emplacement définitif, veuillez suivre les instructions suivantes :

- Transportez votre meuble rembourré uniquement en emballage d'origine.
- Transportez votre meuble rembourré uniquement avec l'aide de deux ou plusieurs personnes (III. 1).
- Pour le transport, faites usage des poignées des cartons de transport (III. 2).
- Ne portez pas le meuble rembourré au niveau des éléments latéraux ou des parties tête et pied (III. 3).
- Ne poussez pas et ne tirez pas le meuble rembourré, mais soulevez le avec précaution (III. 4) (Exception : les meubles rembourrés sur roulettes).
- Lors du transport, veuillez à protéger suffisamment le transformateur et le câble de connexion contre les endommagement.



3.2 Déballage de votre meuble rembourré himolla

Remarque :

Veillez tenir compte des instructions pour le montage et le transport !

- Ne retirez l'emballage qu'à l'emplacement définitif.
- N'utilisez aucun objet pointu ou coupant pour ouvrir l'emballage (l'utilisation d'un cutter est interdite).
- Avant la mise en service, retirer les éventuelles sécurités de transport.

Remarque :

Le type d'emballage utilisé est recyclable. Remettez-les au prestataire de livraison ou éliminez et triez les matériaux séparément et dans les systèmes de collecte prévus à cet effet.

3.3 Installation de votre meuble rembourré himolla

Pour trouver l'emplacement adéquat pour votre meuble rembourré, veillez à ce que votre meuble rembourré soit installé conformément à l'usage prévu, cela veut dire que :

- suffisamment d'espace libre est disponible pour la commande et l'exécution des fonctions.
- votre meuble rembourré est à l'abri d'une exposition directe à la lumière ou au rayonnement solaire ou l'exposition intense à la chaleur, afin de réduire à un minimum le pâlissement du matériau de revêtement.
- la circulation de l'air est suffisante.
- le meuble rembourré étant uniquement utilisable sous des conditions climatiques normales – une humidité de l'air amoindrie peut conduire à des bruits du cuir.

- vous devez veiller à une suspension correcte des différents éléments mobiles. Les éléments mobiles sont assemblés latéralement par des éléments de connexion. La partie ouverte étant toujours insérée avec l'extrémité orientée vers le bas dans le pendant correspondant. Pour le démontage, procéder en sens inverse.
- le cordon secteur et les câbles électriques ne doivent pas être endommagés.
- le meuble rembourré est orienté de manière plane et n'est pas placé unilatéralement sur le tapis.
- avant la première utilisation et à des intervalles réguliers, le rembourrage doit être débourré et orienté (III. 1-4).



(III. 1)



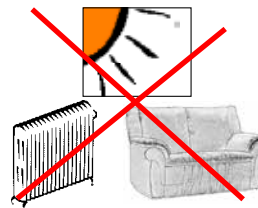
(III. 2)



(III. 3)



(III. 4)



4. Remarques générales concernant l'utilisation

Pour préserver la qualité et les bonnes caractéristiques d'assise de votre meuble rembourré, veuillez lire attentivement les points et indications suivants et en tenir compte lors de l'utilisation quotidienne !

Le transport et l'entreposage chez le détaillant peuvent avoir laissé de petites empreintes sur votre fauteuil ou votre canapé, comme p. ex. des éléments rembourrés enfoncés ou des coutures déplacées. En débarrassant et en tirant doucement, votre meuble retrouve rapidement la forme et l'optique souhaitées.

4.1 Bâti

La stabilité de votre meuble rembourré est assurée par un bâti en bois ou en métal (voir chapitre 2.1), ayant été conçu de manière à résister aux charges dans le cadre d'une utilisation conforme (voir chapitre 1.1).

Remarque :

La stabilité de votre meuble rembourré est préservée et un éventuel relâchement des coutures peut être évité, si vous tenez compte des recommandations suivantes :

- Ne vous laissez pas tomber dans le meuble rembourré (III. 1). Veillez à ce que personne ne saute sur le meuble rembourré (III. 2).
- Ne vous asseyez pas sur le dossier où les accoudoirs ou sur les pieds ou autres éléments fonctionnels (III. 1).
- Ne portez pas le meuble rembourré au niveau des éléments latéraux ou des parties tête et pied (III. 3) ; pour le déplacer, soulevez-le de préférence à raison de deux personnes au niveau de la partie inférieure et non pas au niveau des accoudoirs.

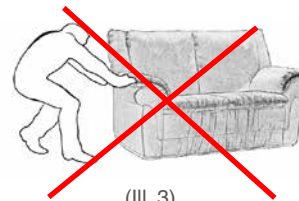
- Lors de l'installation, du transport et de déplacement du meuble rembourré, veillez à ce que les pieds ou les roulettes ne soient pas chargés en biais mais soient en position droite. Dans le cas contraire, ils risquent d'être tordus ou rompus (III. 4).
- Lorsque vous le déplacez, ne tirez et ne poussez pas le meuble rembourré au niveau des parties mobiles (p. ex. repose-jambes rabattable ou parties fonctionnelles).



(III. 1)



(III. 2)



(III. 3)



(III. 4)

4.2 Rembourrage et revêtement

Les meubles rembourrés himolla allient les techniques de rembourrage classiques avec des matériaux modernes. Ainsi les suspensions à ressort et les ressorts sont en acier trempé de meilleure qualité. Votre confort d'assise et un climat d'assise agréable sont assurés par la mousse moulée superlastic utilisée pour la plupart des meubles rembourrés himolla.

Remarque :

Pour avoir longtemps plaisir à utiliser vos meubles rembourrés, veuillez tenir compte des points suivants :

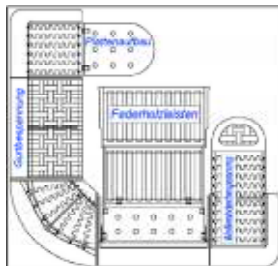
- Votre nouveau meuble rembourré est équipé du rembourrage léger et décontracté que nous favorisons. Le revêtement n'est pas relié étroitement avec le rembourrage de manière continue. Le rembourrage permet une assise sans tension extrême du revêtement sur le meuble rembourré. Une surface à l'optique ondulée sur le siège, le dossier, les accoudoirs et la structure n'est pas un signe de manque de qualité mais plutôt un aspect voulu du modèle et une caractéristique typique du produit, en vue d'un confort d'assise optimal. Pour minimiser la formation d'ondulations inévitable due à l'utilisation, il est nécessaire de tirer légèrement vers l'extérieur les revêtements au niveau des coussins du siège et du dossier, de les débarrasser ou de les remettre en forme ; ceci permet d'éviter une formation de plis indésirable.
- Certains meubles de notre collection comportent des coussins alvéolés de haute qualité au niveau du siège, du dossier ou de tête. Le matériau de remplissage est maintenu à l'intérieur dans des alvéoles des coussins, afin qu'il reste en place. Selon le type et l'épaisseur du matériau de revêtement, non seulement les alvéoles, mais aussi le matériau de remplissage peuvent être visibles. Pour empêcher le bourrage du matériau de remplissage, veuillez secouer ou débarrasser le coussin du siège et du dossier après

utilisation, comme vous avez l'habitude de le faire pour vos coussins de lit. Si les coussins sont reliés de manière fixe à la structure, une qualité due au modèle, un débarrassage et un lissage réguliers sont indispensables pour préserver les caractéristiques particulières telles que la douceur, l'élasticité et la souplesse.

- Selon la durée et l'intensité de l'utilisation, la dureté d'assise change également. Ceci est un processus normal, le rembourrage s'adaptant au corps. Pour préserver une dureté d'assise plus constante, un comportement actif par rapport à l'assise, moyennant un changement de place régulier sur toutes les surfaces d'assise, est conseillé. Dans le cas contraire, une formation de creux et d'ondulations (place préférée) peut se produire. Plus les surfaces des éléments où parties rembourrés sont larges, plus le risque de formation de creux et d'ondulations est élevé. Cette formation de creux et d'ondulations est favorisée par le fait que les revêtements, sous l'influence de la chaleur du corps ou des fluides corporels et du poids de l'utilisateur peuvent s'étirer de manières différentes.
- Des divergences de mesure par rapport au produit vu dans la maison d'ameublement, selon le modèle, le rembourrage et le type de revêtement, sont possibles !
Dû aux différentes possibilités de combinaisons, les mesures additionnées peuvent également légèrement varier.
- Pour certains modèles, le rembourrage est pourvu de fronces pour des raisons de design. Celles-ci peuvent avoir différents aspects selon le type de modèle. Les fronces donnent au siège, au dossier et aux parties latérales l'aspect ondulé souhaité. Celles-ci peuvent se modifier lors de l'utilisation.
- Accoudoirs : Veuillez ne pas vous asseoir sur les accoudoirs, ceci étant conçus comme repose-bras. En cas d'utilisation non conforme, les rembourrages peuvent se tordre, le rembourrage peut se déplacer et en

cas de surcharge extrême, les coutures peuvent se rompre. En raison de la construction, la charge maximale des accoudoirs est de 30 kg.

- Dossier : Le dossier n'est en aucun cas approprié pour s'asseoir, le rembourrage du dossier n'étant conçu pour une pression verticale de cette envergure.
- Repose-pied : Veuillez ne pas vous asseoir sur le repose-pied, ceci n'étant pas conçu dans cet objectif. En cas d'utilisation non conforme, les ferrures risquent de se tordre ou peuvent même se rompre. Ceci aurait pour conséquence une perte de la fonction. En raison de la construction, la charge maximale du repose-pied est prévue pour 20 kg.
- Charge ponctuelle : Évitez les surcharges ; p. ex. vous ne devriez pas monter sur l'assise avec les pieds ou prendre appui ponctuellement avec le genou.
- Différences de dureté d'assise : La profondeur d'assise des différents éléments d'un salon peuvent différer. Pour des raisons de construction, il n'est souvent pas possible d'équiper chaque élément des mêmes suspensions à ressort. Les éléments avec fonction chaise longue, les tabourets rapportés, les éléments terminaux ont des formes géométriques élémentaires différentes. Il n'est donc pas exclus que l'impression de



différentes duretés d'assise soit donnée, même si un rembourrage ou une dureté similaires ont été sélectionnés.

- En ce qui concerne les divergences d'agencement d'éléments par rapport aux variantes vues dans la maison d'ameublement, les différents éléments peuvent, pour des raisons techniques, présenter des optiques différentes de la partie avant (p. ex. les variantes avec la fonction/sans suspension – les variantes sans fonction/suspension).
- Durant les premières semaines, chaque matériau a une odeur de neuf ou spécifique non nocive, qui se réduit en peu de temps à un minimum !
- Les tissus de revêtement en velours, en micro-velours et en chenille sont, dû à la fabrication, sensibles à la pression et peuvent changer de couleur (différences de lustre et de teintes, se modifiant selon les effets de la lumière). Les empreintes visibles du corps sont appelées lustres. Les lustres et les chatoyements sont dûs au poids, à la chaleur du corps et à l'humidité. Ce sont des phénomènes inhérents aux tissus et aux matériaux ne pouvant par conséquent pas faire l'objet d'une réclamation, puisqu'ils sont une caractéristique du produit.
- Un certain effet de boulochage (la formation de bourrures) est possible dans le cas des tissus plats, celui-ci étant souvent dû à des fibres étrangères (vêtements).
- Pour les revêtements himolla, un équipement anti-tache supplémentaire n'est pas nécessaire. Surtout pour le velours flock et le micro-velours, une protection anti-tache ultérieure peut modifier durablement le tissu. Tous droits à la garantie et à des dommages-intérêts sont exclus dans de tels cas.

- Pour le nettoyage, n'utiliser en aucun cas des détergents ou des chiffons en micro-fibres que l'on trouve dans le commerce ! Certains détergents (p. ex. l'acétone ou l'alcool) peuvent endommager la surface !

- Les revêtements de couleur claire peuvent être sujets à des changements de couleur dûs à des textiles n'étant pas grand teint. Cela arrive fréquemment dans le cas des jeans noirs ou bleus. Nous vous recommandons par conséquent de ne pas utiliser les revêtements de couleur claire avec des jeans nouveaux et peu lavés. Il faut être particulièrement prudent lorsqu'il s'agit de jeans humides ou d'autres textiles n'étant pas grand teint !

- Lors de nouvelles commandes avec le même revêtement, assorti à vos meubles rembourrés actuels, les différences de couleurs et les différences au toucher sont inévitables. Par conséquent, ces différences ne peuvent pas faire l'objet d'une réclamation.

- Vous trouverez des indications spécifiques concernant le revêtement choisi sous tissus de garantie au chapitre 7 de ce mode d'emploi.

- Toutes les salissures ou tous les dommages provoqués par des produits alimentaires ou de consommation tels que p. ex. les liquides acides (jus) ou les résidus collant dûs aux sucreries, ainsi que les fluides corporels, les produits de beauté, la fumée de tabac ou les médicaments sont exclus de la garantie !

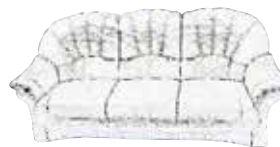
- Si votre meuble rembourré est revêtu de cuir, des coutures de séparation supplémentaires dans la zone d'assise et dorsale peuvent être nécessaires par rapport à la version en tissu (III. 1-4) !



III. 1
Ex. : Version tissu
Vue de l'arrière



III. 2
Ex. : Version cuir
Vue de l'arrière



III. 3
Ex. : Version tissu
Vue de l'avant



III. 4
Ex. : Version cuir
Vue de l'avant

4.3 Fonctions

Les espaces séjour et les canapés avec fonctions lit, les parties dossier et les accoudoirs réglables et le fauteuil relax Cumulus, avec ou sans équipement électrique, requièrent des ferrures aux mécanismes de réglage extrêmement mobiles. Un maniement soigneux est indispensable à un fonctionnement fiable de cette mécanique à long terme.

Remarques :

- Veuillez manier les parties amovibles et repliables des meubles à fonction avec les deux mains au milieu, afin d'éviter un blocage. Cela permet de tirer et remettre les éléments en place plus aisément et les ferrures ne risquent pas d'être tordues ou endommagées par un maniement unilatéral.

- N'utilisez jamais les repose-pied réglables manuellement ou électriquement, p. ex. dans le cas des fauteuils, et pas non plus les accoudoirs réglables et repliables ou les repose-tête comme siège ! (Ill. 1)

- Ne mettez pas la main dans les interstices ou espaces intermédiaires de votre meuble rembourré ou ne touchez pas les éléments métalliques mobiles ! (Ill. 2)

- Ne permettez pas aux enfants sans surveillance de déclencher des fonctions et de jouer avec les meubles rembourrés ! (Ill. 3)

- Ne mettez les fonctions en marche que lorsque vous êtes assis sur votre meuble rembourré !

- Avant de délaisser votre meuble rembourré, réinitialisez toutes les fonctions (à l'exception du : dispositif d'aide pour se relever).

- Un grand nombre de nos meubles à fonctions est équipé de repose-têtes réglables manuellement. Vous pouvez régler l'inclinaison par une légère pression vers l'arrière ou l'avant. Après votre utilisation, veuillez à nouveau remettre le repose-tête en position étirée afin d'éviter la formation de petits écrasements de la mousse ou d'empreintes sur le revêtement.

- Retirez toujours la fiche secteur, avant de nettoyer votre meuble rembourré ou de passer la serpillière dessous (surface support) ! Pour l'entretien, voir le chapitre 5 de ce mode d'emploi.

- Veuillez tenir compte du fait que les parties fonctionnelles requièrent un certain espace. Selon le type et l'épaisseur du revêtement, des espaces intermédiaires (interstice) dus à la fabrication peuvent exister.

- Dans le cas des meubles à fonctions tout particulièrement, un lissage et une orientation du revêtement du rembourrage s'avèrent nécessaires après l'utilisation des fonctions, afin que les coutures soient de nouveau ajustées les unes par rapport aux autres.

- Dû à la fonction, les ondulations et les plis sont inévitables, comme p. ex. les plis dans le cas des repose-tête mobiles.

- Tenez compte du fait que les fonctions lit de notre canapé transformable ne peuvent pas servir de lit de remplacement quotidien !

- Pour toutes les fonctions (p. ex. pour les fauteuils de télévision, les canapés-lit, les revêtements à fonctions et les espaces séjour) des bruits peuvent se produire lors de l'exécution de fonctions, dus aux articulations rotatives et rivetées et à la tension des ressorts. Pour les entraînements quels qu'ils soient, (p. ex. les moteurs électriques) un bruit de démarrage dû au matériau est inévitable.

- Lors de l'utilisation d'une fonction de votre meuble rembourré, il peut y avoir des particules d'abrasion de métal. Étant donné l'état actuel de la technique, il n'est pas possible de fabriquer des ferrures complètement exemptes de particules d'abrasions. Pour des raisons de fonctionnement, les ferrures rivetées produisent des particules d'abrasion.

Recommandation :

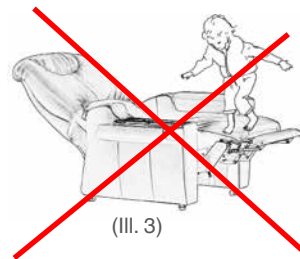
Veillez retirer régulièrement les particules d'abrasion en passant l'aspirateur ou la serpillière selon le revêtement de sol ou posez un tapis facile à nettoyer sous le fauteuil ou l'élément correspondant au fond ouvert. Le meuble à fonctions étant soumis régulièrement à des motions, les articulations devraient être vérifiées et nettoyées de temps en temps. Essayez de temps les parties rivetées avec un vieux chiffon ou un tissu humide. Auparavant, assurez-vous toutefois que vous aillez débranché l'entraînement électrique de la prise de courant et que personne pouvant déclencher la fonction ne soit assis sur le fauteuil !



(III. 1)



(III. 2)



(III. 3)

5. Informations concernant les matériaux

5.1 Qualité des matériaux de revêtement

Vous avez opté pour un matériau de revêtement de grande qualité. himolla porte la marque de qualité de l'association « Deutsche Gütegemeinschaft Möbel e.V. » Les caractéristiques de qualité des matériaux vous garantissent assuré d'avoir longtemps plaisir à utiliser votre revêtement de garantie.

L'entretien et le nettoyage réguliers sont la condition pour la préservation de cette valeur. Car le matériau de revêtement est en règle générale la partie la plus sollicitée d'un meuble rembourré. La lumière solaire, la contrainte mécanique et autres facteurs environnementaux posent des exigences élevées quant à la qualité des matériaux de revêtement.

Les matériaux de revêtement himolla sont fabriqués par les fournisseurs correspondants selon des critères de qualité très élevés et testés selon les lignes directrices de la Deutsche Gütegemeinschaft Möbel e.V. Avant que les matériaux de revêtement soient admis dans la collection himolla, ils sont soumis à de sévères contrôles de qualité dans le laboratoire d'essai himolla.

Les matériaux de revêtement himolla se distinguent par de bonnes caractéristiques de nettoyage et d'utilisation et une très haute durabilité. Des systèmes de découpage à commande numérique des plus modernes garantissent une grande précision d'ajustage du revêtement du meuble.

Les cuirs himolla sont sélectionnés déjà chez le fournisseur par des collaborateurs d'himolla, dans le but de garantir la qualité des peaux de cuir. Le revêtement de cuir est réalisé à partir de cette sélection méticuleuse du matériau et par la coupe manuelle des peaux de cuir, qui est unique quant à ses caractéristiques naturelles et structurelles.



5.2 Tissus d'ameublement

Nous vous proposons un grand choix de tissus de revêtement différents. Tous les tissus d'ameublement sont fabriqués à l'aide des techniques et des technologies les plus modernes et selon une technique de pointe.

Selon le tissu d'ameublement pour lequel vous avez opté, vous aurez à faire avec les caractéristiques de matériaux les plus différentes. Lors du conseil et de l'achat dans votre magasin d'ameublement, vous avez dû être renseignés au sujet des aspects dont il est important de tenir compte. Sous la rubrique « Revêtements de garantie » vous trouverez encore une fois les caractéristiques correspondantes du matériau, au cas où vous vous êtes décidés pour un revêtement de garantie.

Nettoyage et entretien de tissus

Un entretien régulier prolonge la durée de vie de votre meuble rembourré. Selon l'intensité d'utilisation, un brossage régulier avec une brosse naturelle douce ou l'aspiration avec une buse de nettoyage pour revêtements sont recommandables.

Dans le cas de salissures liquides, il est important d'éponger rapidement tous le liquide avec un chiffon absorbant. Ne frottez en aucun cas, étant donné que vous risquez en ce cas de faire pénétrer la saleté dans le tissu. Ensuite, la salissure peut être enlevée avec de l'eau bouillie tiède, du savon neutre et une éponge propre. Utiliser uniquement de l'eau tiède. Veuillez ne pas utiliser de chiffons micro-fibres ou d'éponges micro-fibres.

Si vous utilisez des détergents chimiques, comme p. ex. l'acétone, l'alcool, les acides ou l'essence, vous risquez une modification des couleurs des tissus.

Remarque :

L'utilisation de solvants et d'acides ne doivent en aucun cas être utilisés pour le nettoyage des microfibrés et des microvelours, étant donné le risque d'endommagement du tissu. Pour éliminer les collages (dûs p. ex. aux sucreries, ramollir d'abord la zone concernée en l'humidifiant, puis nettoyer avec précaution. Un nettoyage à sec peut provoquer un détachement de fibres.

Nettoyer toujours la surface complète : Surtout lorsqu'il s'agit de meubles rembourrés utilisés depuis longtemps, les revêtements sont assombris par la saleté. Si l'on nettoie cette zone très intensivement, cette zone risque de rester visible comme une tache plus claire. Veuillez donc nettoyer la surface complète (siège, dossier et accoudoir) de couture en couture de l'extérieur vers l'intérieur.

Laisser sécher complètement : Veuillez, surtout après le nettoyage à l'eau et au savon neutre, laisser le revêtement sécher pendant une durée suffisamment longue. La température ambiante normale est idéale. En cas d'utilisation du revêtement à l'état humide, des lustres sur la zone d'assise peuvent facilement apparaître ! Soyez prudent lors du séchage avec de l'air chaud (sèche-cheveux, radiateur) : Les matériaux synthétiques sont sensibles à la chaleur.

Remarque :

Sur les revêtements de tissu clairs, des colorations apparaissent parfois, dues à des textiles qui ne sont pas grand teint, p. ex. des tissus de jean foncés. Si les tissus de jean délassent, même après plusieurs lavages des traces de couleur sur les revêtements de tissu, il y a défaut du vêtement et la qualité du tissu d'ameublement n'en est pas la cause.

Remarque :

Valable pour toutes les opérations de nettoyage : N'utilisez le meuble que lorsque le revêtement est à nouveau complètement sec. En cas de taches tenaces, l'opération de nettoyage doit être effectuée plusieurs fois.

Remarque :

Veillez à ce qu'aucune bouillotte, couvertures chauffantes ou autres ne soient posées directement sur le tissu de revêtement. La chaleur alliée à la pression risque de modifier, voire endommager la surface du tissu.

Remarque :

Si vous utilisez un sèche-cheveux pour le séchage, veillez à ne pas surchauffer le tissu de revêtement et veillez à ce que le sèche-cheveux n'entre pas en contact avec le tissu de revêtement. Veillez à ne pas utiliser de fer à repasser !

Remarque :

Attention si vous utilisez des nettoyeurs à vapeur !
N'utilisez en aucun cas les nettoyeurs à vapeur pour le nettoyage de meubles rembourrés proposé surtout par la publicité télévisée, ceux-ci produisant des températures si élevées que les matériaux synthétiques risquent de fondre. Cela peut p. ex. provoquer l'apparition de lustres !

Remarque :

Charge électrostatique :

En cas de formation de charge électrostatique, il suffit de frotter le tissu avec un chiffon humide et d'augmenter l'humidité de l'air dans la pièce.

Remarque :

himolla conseille les produits de nettoyage et d'entretien de la société UNITERS GmbH

UNITERS GmbH

Wilhelm-Leonhard Strasse 4

D-77694 Kehl

Tel.: +49 (0) 151-57975335

e-mail: [service\(at\)unitersgmbh.com](mailto:service(at)unitersgmbh.com)

5.3 Cuir d'ameublement

Le cuir – ce merveilleux produit naturel rayonnant

Le cuir, la nature vécue ! Il respire, est robuste, bien toléré par la peau et, en plus, d'un entretien particulièrement facile dû à son finissage. Longlife de himolla cuir satisfait aux exigences de « Gesundes Wohnen » (Habitat sain) de la Deutsche Gütegemeinschaft Möbel e.V. dû à l'apprêtage correspondant, ce cuir est robuste et durable. Les salissures normales, causées par l'utilisation quotidienne se laissent éliminer aisément du moment qu'elles sont nettoyées de manière appropriée.

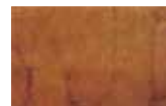
En choisissant le cuir, vous avez opté pour un matériau de revêtement incomparable, vivant ! Chaque peau présente des caractéristiques de la nature individuelles et des structures et couleurs différentes. Les petites cicatrices, quelques morsures de tiques ou petites zones rugueuses ne sont pas des défauts, mais plutôt un signe que le cuir est naturel et authentique.

Le cuir est un produit de la nature. Veuillez considérer le fait que dans le cas des meubles rembourrés livrés, des déviations de couleur par rapport aux collections de modèles et aux meubles exposés sont inévitables. Il est normal pour les peaux de vachette comme pour tout autre peau que sur une même surface des différences de grains et divers signes vitaux soient visibles. Il ne s'agit pas de défauts mais de propriétés de la nature et de la croissance et donc d'une caractéristique typique du produit.

Vous trouverez ci-après quelques unes des caractéristiques que vous pouvez découvrir sur votre meuble rembourré en cuir :



Piqures de fourche



Marques au feu



Plis liés à l'engraissement



Fissures dues à l'étrille



Morsures de tiques



Coups de cornes



Différentes cicatrices



Zones brillantes



Différences de couleurs

Nettoyage et entretien du cuir

Le cuir est merveilleusement naturel et un matériau durable à long terme. Petit à petit, les huiles corporelles, la sueur, sécrétions de peau, fumée de tabac, acides, gels pour cheveux, bactéries et diverses autres salissures pénètrent dans le cuir, s'il n'est pas nettoyé. Ces salissures peuvent endommager et détruire le cuir. Les salissures liquides doivent être éliminées immédiatement avec un chiffon absorbant, puis il est recommandé de les nettoyer immédiatement comme indiqué sur l'illustration.

Par conséquent, dépoussiérez le cuir aussi souvent que les autres objets de la pièce (recommandation : une fois par semaine). Frottez-les ensuite avec un chiffon humide. Important : Utiliser uniquement de l'eau distillée ou bouillie ! Procédez au moins une fois tous les 6 mois à un nettoyage complet, en ce qui concerne les meubles rembourrés utilisés souvent tous les 3-4 mois.

Remarque :

Les couleurs de cuir claires ne se salissent plus rapidement que les couleurs foncées, mais les salissures sont plus rapidement détectables. Pour cette raison, les revêtements clairs doivent être, en fonction de l'intensité d'utilisation, nettoyés plus souvent.

Pour le nettoyage, n'utiliser en aucun cas avec des détergents ou avec des chiffons en micro-fibres que l'on trouve dans le commerce ! Ceux-ci endommagent le cuir !

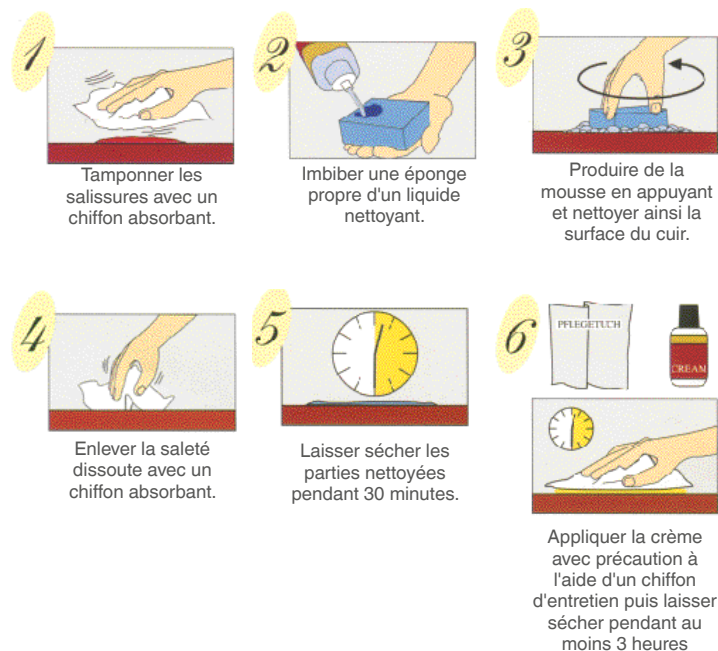
Remarque :

Sur les couleurs de cuir claires, des colorations apparaissent parfois, dues à des textiles qui ne sont pas grand teint, p. ex. des tissus de jean foncés. Si les tissus de jean délassent, même après plusieurs lavages des traces de couleur sur les revêtements, il y a défaut du vêtement et la qualité du cuir d'ameublement n'en est pas la cause.

Remarque :

himolla conseille les produits de nettoyage et d'entretien de la société Uniters GmbH.

Pour le soin de vos meubles suivez les consignes sur les emballages des vos produits d'entretien :



5.4 Bois

himolla utilise du bois massif (p. ex. pour les pieds), du bois visible de haute qualité en hêtre jointé (p. ex. pour les bâtis de Zerostress) et des panneaux replaqués en matériaux dérivés du bois (p. ex. pour les plateaux de table). Le bois étant un produit naturel, des différences de couleur et de veinure ne sont pas exclues et ne peuvent donc pas faire l'objet d'une réclamation ! Ce sont justement ces irrégularités de veinure, de caractéristiques de la surface et de couleurs qui soulignent l'authenticité et l'élégance du bois utilisé.

Le bois est un matériau naturel qui « vit » également à l'état manufacturé, réagissant par conséquent aux modifications du climat ambiant. Si l'air ambiant est très humide pendant une période prolongée, le bois absorbe l'humidité et se dilate. Par contre, lorsque l'air est sec, surtout en hiver durant la période de chauffage, l'humidité est extraite du bois. Il se rétracte. Une réaction naturelle et tolérable.

Si un bon climat ambiant est maintenu, ce phénomène peut être pratiquement évité. Le climat ambiant adéquat correspond à une température de l'air d'environ 20 à 22°C et une humidité relative de l'air d'environ 50 à 60%. Exposé à la lumière solaire, le bois a tendance à s'assombrir (bois clairs) ou de s'éclaircir (bois plus foncés).

Remarque :

Nous nous réservons le droit de divergences de couleurs, le bois adoptant la teinture de manière différente lors du processus de teinture. Surtout lorsque des teintes chêne sont choisies pour du bois de hêtre ou lorsque des commandes supplémentaires pour des meubles déjà existants sont effectuées, les teintes peuvent diverger par rapport aux modèles d'origine.

Nettoyage et entretien du bois

Nettoyez les surfaces vernies de préférence avec une peau de chamois légèrement humidifiée ou avec un tissu en laine doux légèrement humide. Les produits d'entretien ménager et les détergents ne doivent pas être utilisés ! Protégez les surfaces vernies des utensiles chauds en utilisant des supports appropriés.

Les liquides doivent être immédiatement épongés de la surface car ils provoquent des taches sur la surface vernie. Veillez également à ce qu'aucun objet à arête vive n'endommage la surface vernie !

Remarque :

N'utilisez en aucun cas les plateaux de table comme siège et ne montez pas sur les plateaux de table !

5.5 Granit

Pour ses plateaux de table, himolla utilise entre autres le granit. La densité élevée du granit permet aux plateaux d'obtenir une surface fonctionnelle uniquement par un polissage intensif. Un revêtement synthétique ultérieur des plateaux de granit n'est donc plus nécessaire. Dû à sa densité et sa dureté, le granit est plus difficile à traiter que d'autres types de pierres. Malgré des techniques modernes, le façonnage du granit demande beaucoup de travail manuel. Le granit est un produit naturel caractérisé par différentes structures.

Nettoyage et entretien du granit

Nettoyez le granit de préférence avec un chiffon humide ou une peau de chamois. Même si le granit a une surface peu sensible, vous devriez éponger les liquides répandus, en particulier l'alcool. Le granit est sensible aux acides et ne doit donc pas entrer en contact avec des acides ; ceci est valable également pour les fruits coupés en tranches.

Remarque :

N'utilisez en aucun cas les plateaux de table comme siège et ne montez pas sur les plateaux de table !

5.6 Verre

Pour ses tables en verre, himolla utilise, selon le modèle, des plaques de verre en version claire ou mate. Les bords des plaques de verre sont légèrement insérées, affûtées et polies. Dû à la réfraction de la lumière, le verre a en règle générale une teinte légèrement verte qui est mise en évidence plus nettement lorsque le matériau est plus épais. Selon le type

de verre, différentes teintes peuvent apparaître. Le verre mat a une teinte turquoise tandis que le verre clair a une teinte plutôt vert foncé.

Remarque : Lors de la fabrication du verre, des aspérités minimales, des petites bulles, des rayures minuscules et des ternissements sur lesquels himolla n'a pas d'influence, peuvent apparaître. Ces caractéristiques dues à la fabrication ne sont plus visibles vues d'une distance d'un mètre à un mètre et demi et des conditions normales de luminosité dans l'espace d'habitation et ne peuvent par conséquent pas faire l'objet d'une réclamation. Veillez à ce qu'aucun objet à arêtes vives, en particuliers les objets solides, comme p. ex. des vases de pierre ne soient tirés sur la surface de la plaque en verre, le verre étant sensible aux rayures. Veillez également à ce qu'aucun objet chaud ou très froid soit posé directement sur les plaques de verre sans un support de protection correspondant, les plaques de verre pouvant être endommagées par un changement de température rapide.

Nettoyage du verre

Vous pouvez nettoyer les plaques de verre avec les produits de nettoyage du verre usuels puis les essuyer avec un chiffon doux non pelucheux. Nettoyez les plaques de verre mates ou satinées uniquement au white spirit ou à la lessive. En cas de nettoyage avec des produits de nettoyage du verre usuels, des taches risquent de se former sur la surface !

Remarque :

N'utilisez en aucun cas les plateaux de table comme siège et ne montez pas sur les plateaux de table !

5.7 Métal

Les métaux chromés et autres métaux brillants :

Dans l'industrie de l'ameublement, les métaux chromés et autres métaux brillants sont largement utilisés pour la fabrication de pièces métalliques. Les surfaces chromées sont faciles à entretenir et relativement insensibles ; toutefois, elles ne sont pas inoxydables.

Aluminium :

himolla utilise dans une large mesure des pieds en aluminium polis manuellement. Il est possible qu'à certains endroits, des inclusions métalliques et des petites cavités soient visibles. Comme dans le cas des cicatrices dans le cas de cuir véritable, il s'agit là aussi de caractéristiques d'authenticité ne pouvant pas faire l'objet d'une réclamation. Pour certains modèles de pieds en aluminium, nous avons volontairement renoncé à utiliser un vernis de surface pour que l'éclat de l'aluminium soit encore d'avantage mis en valeur.

Acier inoxydable :

Comme son nom l'indique, l'acier inoxydable a été valorisé, par différents additifs d'alliage (le chrome, le molybdène et le nickel), afin d'offrir de meilleures propriétés. L'acier inoxydable est protégé contre la corrosion, l'alcool, les huiles, les sels et les acides. himolla utilise, selon les modèles de meubles, l'acier inoxydable poncé aussi bien que l'acier inoxydable poli.

Nettoyage des métaux

Les surfaces métalliques doivent être nettoyées avec un chiffon humide et du liquide-vaisselle usuel. Ensuite, faites briller la surface nettoyée avec un chiffon sec. Veuillez ne pas utiliser de produits solvants ou abrasifs. Des nettoyeurs spéciaux pour le polissage de surfaces meulées, rendant la surface un peu moins sensible à la saleté quotidienne dû p. ex. aux empreintes de doigts se trouvent dans le commerce.

Surfaces métalliques

Les surfaces métalliques de nos produits tels que p. ex. les accoudoirs, les patins ou les piètements sont meulées et polies à la main.

Dû au matériau, il peut y avoir des petits effets optiques, selon l'incidence de la lumière et l'emplacement, comme p. ex. des stries, des ondulations, des traces d'abrasion fines ou des petits points sur la surface métallique. Il s'agit de caractéristiques typiques du produit, dues aux techniques de fabrications. Celles-ci n'ont aucune influence sur l'utilisation, l'utilité, la fonction ou la durée de vie et ne peuvent pas faire l'objet d'une réclamation.

Remarque :

N'utilisez en aucun cas les plateaux de table comme siège et ne montez pas sur les plateaux de table !

6. Les garanties himolla

6.1 La garantie de 5 ans himolla pour les meubles rembourrés

Nos meubles rembourrés sont soumis à des contrôles de fonction, de matériaux et de fabrication propres à notre entreprise. Nous sommes donc en mesure d'aller au delà de la réglementation légale en vous accordant une garantie de 5 ans sur tous nos meubles rembourrés. Cette déclaration de garantie est valable premièrement pour le bâti et les éléments portants non mobiles, deuxièmement pour les rembourrages, suspensions à ressorts et les noyaux à ressorts et s'applique troisièmement à la majorité de nos matériaux de revêtement (voir point 7 de ce mode d'emploi).

La garantie s'applique sous réserve d'une utilisation conforme à sa destination dans les habitations et un entretien régulier et conforme selon les informations correspondantes de ce mode d'emploi.

Sur toutes les pièces de fonction telles que les ferrures, les ressorts de traction et les ressorts pneumatiques, ainsi que sur les pièces électriques et électroniques comme p. ex. les moteurs électriques, les transformateurs, les alimentations à découpage, les systèmes de commande et les éléments de commande, nous accordons une garantie de 2 ans. Les accessoires et pièces d'usure sont garanties 12 mois. Par le recours à une prestation de garantie, la durée de garantie ne sera prolongée ni par rapport aux meubles, ni par rapport aux pièces remplacées ou réparées.

Les conditions de garantie détaillées pour les matériaux de revêtement tissu et cuir se trouvent sous les point [7. himolla Revêtements de garantie](#) de ce mode d'emploi. La condition indispensable pour la garantie sur les matériaux de revêtement listés dans celui-ci est le respect méticuleux de nos prescription quant à l'entretien des produits. Pour tous les autres

matériaux de revêtement, notre responsabilité se limite à la réglementation légale.

- Seul l'acheteur initial peut bénéficier de la triple garantie de 5 ans himolla.
- La garantie n'est pas transférable.
- La triple garantie de 5 ans himolla ne s'applique pas à l'application et l'utilisation de nos produits dans le domaine commercial (secteur professionnel).

Ne sont pas compris dans la garantie du fabricant :

- L'usure normale, due à l'utilisation, les dégradations et salissures normales.
- Les dommages dûs à l'humidité, à un fort échauffement des pièces ainsi que d'autres effets de la température, de la lumière et des intempéries.
- Les dommages dûs à une utilisation inappropriée et non conforme ou causés intentionnellement.
- Les décolorations provenant de contact avec d'autres textiles.
- Les dommages causés par des animaux domestiques.
- Les dommages dûs à des chutes des meubles pendant le transport ou survenus à la suite d'actes de violence.
- Nous attirons votre attention sur le fait que les différentes utilisations des assises individuelles peut affecter durablement la dureté d'assise et l'aspect. Des différences de dureté d'assise sensibles sont par conséquent possibles (place préférée). Dans ce contexte, un relâchement permanent des matériaux de revêtement dans les limites de tolérance usuelles ne peut par conséquent pas faire l'objet d'une réclamation.
- Nous attirons votre attention sur le fait que les différents éléments rembourrés et parties rembourrées, équipées de fonctions différentes, peuvent présenter, pour des raisons de fabrication, des duretés d'assise différentes.

Conditions de garantie :

La condition indispensable pour pouvoir exercer son droit de garantie est l'utilisation exclusive de nos meubles rembourrés dans le cadre domestique général. Si le client souhaite exercer son droit de garantie, il doit mettre les meubles faisant l'objet de la réclamation à notre disposition, en vue d'une vérification, d'une évaluation et d'une éventuelle révision. La triple garantie de 5 ans himolla prend effet le jour de la livraison des meubles chez le client à partir du dépôt d'usine.

Nous nous engageons à remédier aux dommages reposant incontestablement sur des défauts de matériaux ou de fabrication. Nous nous réservons le droit de traiter les réclamations justifiées selon notre appréciation par la réparation du meuble rembourré défectueux ou le remplacement par un meuble neuf. Le droit de garantie s'applique uniquement sur le meuble en question ou sur certaines de ses parties et non pas sur la totalité de la livraison, au cas où celle-ci comprend plusieurs meubles. Dans le cadre d'une remise en état, celle-ci sera effectuée selon les techniques de fabrication actuelles.

Nos meubles sont exempts de défauts matériels, s'ils conviennent à l'usage ordinaire ou présentent les caractéristiques normales pour des meubles de type et de qualité similaire et auxquelles le client peut s'attendre en ce qui concerne de tels meubles.

La triple garantie de 5 ans himolla ne saurait donner lieu à aucune autre prétention à la mise en conformité, à une réduction du prix d'achat ou une indemnisation. Les frais secondaires, quels qu'ils soient ne sont pas pris en charge.

Il va de soit que la triple garantie de 5 ans himolla ne restreint en aucune manière les droits légaux de l'acheteur.



**5 Jahre
Garantie**



**dreifache
himolla
5-Jahres-Garantie**

sur les bâtis
et éléments
portantes non
mobiles !

sur les
rembourrages,
les suspensions
à ressorts et
les noyaux à
ressorts !

sur la majorité
des tissus de
revêtement
et les cuirs
LongLife !

6.2 Les conditions de garantie himolla pour les tissus

Sans préjudice pour votre droit à la garantie légale ou pour vos droits contractuels issus du contrat d'achat, himolla accorde une garantie de 5 ans sur les caractéristiques des matériaux de certains tissus de revêtement conformément aux critères du RAL-GZ 430 de la Deutsche Gütegemeinschaft Möbel e.V. La garantie inclut la garantie légale de 2 ans, s'applique uniquement pour les produits neufs et pour l'acheteur initial et porte sur le champ d'application du droit applicable à la conclusion du contrat d'achat. Un droit en dehors de ce champ d'application est exclu. La condition préalable est une utilisation adéquate ! En cas de réclamation justifiée dans les 5 années à compter la date de l'achat, les défauts dus incontestablement au matériaux de revêtement, seront traités sur la base de nos conditions générales (CGV), seront réparés, obtiendront un nouvel habillage ou seront remplacés, au choix du fabricant. La condition préalable est le respect de toutes les indications de ce mode d'emploi. Par le recours à une prestation de la garantie, la durée de la garantie n'est pas prolongée, ni par rapport au meuble, ni par rapport aux pièces remplacées ou réparées. Les mêmes conditions sont valables pour les cas de complaisance. Si le matériau de revêtement identique ou la même couleur ne sont plus disponibles, un produit de remplacement de même valeur sera proposé. La garantie sur les matériaux de revêtement ne saurait donner lieu à aucune autre prétention à la mise en conformité, à une réduction du prix d'achat ou à une indemnisation. Les frais secondaires, quels qu'ils soient ne sont pas pris en charge. Le droit à garantie est à soumettre au partenaire contractuel sur présentation de l'original du bordereau d'achat et sous l'indication du numéro de confirmation de commande himolla inscrit sur la première page de ce mode d'emploi.



Exclusion :

Sont exclus de la garantie de 5 ans :

- les caractéristiques typiques du produit, telles que p. ex. le boulochage, le lustre d'assise ou le chatoiemment, car celles-ci représentent une caractéristique propre du produit et ne sauraient constituer un défaut.
- les dégradations et l'usure normale causées par l'utilisation du produit.
- les dommages causés par les animaux domestiques ou les dommages résultant d'une utilisation inadéquate quant à la chaleur, le feu, de l'humidité et les liquides.
- l'usure causée par une utilisation excessive ou inadéquate du meuble comme p. ex. l'utilisation en dehors de l'espace d'habitation privé.
- les endommagements causés intentionnellement ou les endommagements survenus à la suite d'actions extérieures comme p. ex. avec des arêtes vives ou des objets pointus.
- les salissures causées par un manque de nettoyage et entretien ou un nettoyage et entretien inadéquats.
- les salissures causées par des décolorations dues à des jeans ou à d'autres textiles n'étant pas grand teint.
- les dommages dus à des tentatives de nettoyage et de remise en état inappropriées par des personnes non agréées par le fabricant.
- tout dommage dû à un équipement supplémentaire ou ultérieur (p. ex. l'imprégnation).

6.3 Les conditions de garantie himolla pour les cuirs Longlife by himolla

Sans préjudice pour votre droit à la garantie légale ou pour vos droits contractuels issus du contrat d'achat, himolla accorde une garantie de 5 ans pour le cuir Longlife by himolla en ce qui concerne la résistance à l'usure et la durée de vie, conformément aux critères du RAL-GZ 430 de la Deutsche Gütegemeinschaft Möbel e.V. La garantie inclut la garantie légale de 2 ans, s'applique uniquement pour les produits neufs et pour l'acheteur initial et porte sur le champ d'application du droit applicable à la conclusion du contrat d'achat. Un droit en dehors de ce champ d'application est exclu. La condition préalable est une utilisation adéquate ! En cas de réclamation justifiée dans les 5 années à compter la date de l'achat, les défauts dûs incontestablement au matériaux de revêtement, seront éliminés sur la base de nos conditions générales (CGV) **soit par un travail professionnel du cuir**, soit par un nouvel habillage ou un remplacement, au choix du fabricant. Le fait qu'il y ait de légères différences de couleur et de brillance est inévitable, dû à l'âge. La condition préalable est le respect de toutes les indications de ce mode d'emploi. Par le recours à une prestation de la garantie, la durée de la garantie n'est pas prolongée, ni par rapport au meuble, ni par rapport aux pièces remplacées ou réparées. Les mêmes conditions sont valables pour les cas de complaisance.

Après l'expiration de la garantie légale nous réparerons les défauts indiqués durant le délai de la garantie par un travail du cuir professionnel. Si cela n'est pas souhaité, nous vous proposons un nouvel habillage partiel ou un nouvel habillage complet, moyennant la participation du client aux frais pour le nouvel habillage **de 50% durant la troisième année, de 60% durant la quatrième année et de 70% durant la cinquième année d'utilisation.**

Si le matériau de revêtement identique ou la même couleur ne sont plus disponibles, un produit de remplacement de même valeur sera proposé. Une revendication de l'uniformité des teintes et du cuir n'est pas possible. Les tolérances de couleurs concernant un nouvel habillage partiel ou un nouvel habillage complet doivent être tolérées. La garantie sur les matériaux de revêtement ne saurait donner lieu à aucune autre prétention à la mise en conformité, à une réduction du prix d'achat ou à une indemnisation. Les frais secondaires, quels qu'ils soient ne sont pas pris en charge. Le droit à garantie est à soumettre au partenaire contractuel sur présentation de l'original du bordereau d'achat et sous l'indication du

numéro de confirmation de commande himolla inscrit sur la première page de ce mode d'emploi.

Remarque : S'il fait valoir son droit de garantie de 5 ans, le client doit prouver qu'il a entretenu son meuble rembourré Longlife by himolla au moins 2 x par an avec les produits d'entretien adéquats. Nous recommandons l'utilisation du kit d'entretien d'origine Unifers. Si l'acheteur n'est pas en mesure de prouver qu'il a effectué un entretien avec les produits d'entretien adéquats au moins 2 x par an et justifie ses revendications par son droit de garantie de 5 ans en affirmant que la cause des dommages survenus n'est pas le manque d'entretien mais entre dans le domaine de responsabilité du fabricant, c'est à l'acheteur de prouver que les dommages notifiés n'ont pas été causés par le manque d'entretien.

Exclusion :

Sont exclus de la garantie de 5 ans :

- les caractéristiques des produits et changements de couleur typiques à l'usage du produit naturel qu'est le cuir, qui ne sauraient constituer un défaut.
- les dégradations et l'usure normale causées par l'utilisation du produit.
- les dommages causés par les animaux domestiques ou les dommages résultant d'une utilisation inadéquate quant à la chaleur, le feu, de l'humidité et les liquides.
- l'usure causée par une utilisation excessive ou inadéquate du meuble comme p. ex. l'utilisation en dehors de l'espace d'habitation privé.
- les endommagements causés intentionnellement ou les endommagements survenus à la suite d'actions extérieures comme p. ex. avec des arêtes vives ou des objets pointus.
- les salissures causées par un manque de nettoyage et entretien ou un nettoyage et entretien inadéquats.
- les salissures causées par des décolorations dues à des jeans ou à d'autres textiles n'étant pas grand teint.
- les dommages dûs à des tentatives de nettoyage et de remise en état inappropriées par des personnes non agréées par le fabricant.
- les modifications de la surface, dues à l'utilisation de produits de nettoyage inadéquats, des imprégnations appliquées ultérieurement, des produits chimiques ou des médicaments.

7. Les revêtements de garantie himolla

Vous trouverez le paragraphe suivant sur la page de couverture intérieure.
Vous trouverez dans ce paragraphe le nom de votre matériau de revêtement :

Marquage des revêtements	
SAMTAN08 AZUR	BELVETAR MAIS
NS : 100% acrylique GS : 49% polyester 28% coton 23% viscose	88 % polyester 12% uréthane
Informations sur la composition de matériaux, sur le revêtement selon la loi allemande relative à l'étiquetage des produits textiles	himolla

Nom et couleur de votre matériau de revêtement.
À la page suivante, vous trouverez les explications sur les abréviations.

Si vous avez acheté un meuble rembourré revêtu de deux matériaux différents, vous trouverez éventuellement dans ces colonnes le nom et la composition des matériaux du deuxième revêtement.

IMPORTANT :

Si la couverture que vous avez choisie est un tissu ou cuir garanti "Longlife by himolla", vous la trouverez sur notre site web sous le lien suivant :

<https://www.himolla.com/service/materialkunde.html>

Sous le nom correspondant de votre matériau de revêtement, vous trouverez encore une fois les informations sur le produit qui vous seront utiles concernant l'entretien et les possibilités de nettoyage. Veuillez absolument suivre les instructions concernant le nettoyage et l'entretien se trouvant aux chapitres 5.2 et 5.3 de ce mode d'emploi.

Si vous n'avez pas choisi un revêtement de garantie, vous avez malgré tout un matériau de revêtement nécessitant un certain nettoyage et un certain entretien. Veuillez donc à suivre dans ce cas aussi les instructions concernant le nettoyage et l'entretien se trouvant aux chapitres 5.2 et 5.3 de ce mode d'emploi.

Composition des matériaux de votre matériau de revêtement.

Explication :

NS = « couche d'usage » (surface du revêtement)

GS = « couche de base » (tissu de support de votre matériau de revêtement.)

* la composition des matériaux n'est indiquée que pour les tissus de garantie, pas pour le cuir.

8 Traitement des erreurs

Pour d'éventuels problèmes survenant durant le fonctionnement, les mesures suivantes peuvent être prise en vu d'un dépannage :

8.1 Meubles rembourrés à réglage manuel

Dysfonctionnement :

- Veuillez vérifier si quelque chose s'est coincé dans le mécanisme de la ferrure fonctionnelle. Si c'est le cas, retirez cet objet avec précaution et contrôlez si quelque chose a été déformé. Si c'est le cas, veuillez contacter votre partenaire contractuel.

8.2 Meubles rembourrés à réglage électrique

Panne ou dysfonctionnement :

- Vérifier le branchement du câble d'alimentation (prise d'alimentation)
- Vérifier éventuellement le fusible de la prise d'alimentation
- Débranchez le fauteuil et vérifiez éventuellement les câbles d'alimentation des moteurs d'entraînement pour la commande se trouvant sous votre fauteuil.
- Si, après avoir pris les mesures indiquées ci-dessus, aucune des fonctions ne peut être exécutée, veuillez débrancher le fauteuil pendant 15 minutes. Ensuite, rebrancher et effectuer un contrôle de fonctions en appuyant sur une touche quelconque.

Remarque : Afin de protéger le processeur de la variante Cumulus Vario 10"N", de tous les fauteuils massage, de tous les fauteuils Senator, de tous les fauteuils Cumuly et de toutes les commandes à batteries, une protection contre la surcharge est intégrée. Une surcharge survient par l'interaction de différents facteurs (p. ex. les fluctuations du courant électrique du réseau, les charges électrostatiques, le nombre de moteurs fonctionnant simultanément etc.). Éteindre l'électronique pour la durée de perturbation, un réglage du fauteuil est de nouveau possible peu de temps après !

8.3 Meubles rembourrés avec fonctions de massage

Panne ou dysfonctionnement :

- Vérifier le branchement du câble d'alimentation (prise d'alimentation).
- Vérifier éventuellement le fusible de la prise d'alimentation.
- Débrancher le fauteuil pendant environ 15 minutes, et en suite rebrancher et effectuer un contrôle de fonctions en appuyant sur une touche quelconque.

Remarque : Afin de protéger le système de commande, une protection contre la surcharge est intégrée. Une surcharge survient par l'interaction de différents facteurs (p. ex. les fluctuations du courant électrique du réseau, les charges électrostatiques, le nombre de moteurs fonctionnant simultanément etc.). Éteindre l'électronique pour la durée de perturbation, un réglage du fauteuil est de nouveau possible peu de temps après !

Remarque : Si, après avoir pris ces mesures, aucune commande de votre meuble rembourré ne peut être exécutée, veuillez informer votre magasin d'ameublement.

9. Réparation

Si le fonctionnement de votre meuble rembourré est perturbé, veuillez vérifier si vous pouvez réparer vous-même le dysfonctionnement en vous référant au chapitre 8. Si, après avoir pris ces mesures, aucune commande de votre meuble rembourré ne peut être exécutée, veuillez informer votre magasin d'ameublement. Les réparations et autres modifications doivent être exécutées exclusivement par le service après-vente de l'entreprise himolla. Les frais pour des réparations effectuées par des tiers ne sont pas pris en charge.

ATTENTION : Toujours débrancher le câble d'alimentation avant d'effectuer toute réparation !

9.1 Guide pratique en cas de réclamations

Si vous avez une réclamation concernant votre meuble rembourré, nous vous prions de lire attentivement les informations sur le produit de ce mode d'emploi et de procéder comme suit en cas de réclamations justifiées :

- 1.) Pour toutes questions concernant les produits himolla, veuillez vous adresser à votre revendeur spécialisé. Veuillez présenter votre mode d'emploi et votre contrat d'achat. Votre revendeur spécialisé y trouvera toutes les informations nécessaires pour répondre à vos questions.
- 2.) Si nécessaire, votre revendeur procédera à une première inspection de la plainte.
- 3.) Si nécessaire, votre revendeur spécialisé prendra contact avec l'entreprise himolla Polstermöbel GmbH pour transmettre un ordre de service.
- 4.) Le service après-vente de l'entreprise himolla décidera à ce moment-là, si votre meuble doit être contrôlé et réparé sur place par le service après-vente himolla.
- 5.) Le cas échéant, il peut s'avérer nécessaire de réparer le meuble à l'usine du fabricant. Le revendeur spécialisé doit alors revenir chercher les meubles. Aucun droit à des prestations de mise à disposition de meubles rembourrés de prêt n'existe pour toute la durée de la réparation en usine.

10. Mise au rebut

Les meubles rembourrés himolla sont conçus pour vous assurer un fonctionnement fiable à long terme. Conscients de nos obligations environnementales, nous vous demandons, après la phase d'utilisation de vos meubles, de les remettre au point de collecte approprié au recyclage ! Veuillez remettre les produits dangereux (p. ex. les batteries, les éléments de commande, les pièces électroniques) aux systèmes de collecte officiels (veuillez vous informer à ce sujet auprès de votre administration communale). Les matériaux d'emballage utilisés pour la livraison sont eux aussi recyclables. Remettez-les au prestataire de livraison ou éliminez et triez les matériaux séparément et dans les systèmes de collecte prévus à cet effet.

Les meubles himolla soumis au ElektroG sont identifiés comme tels et enregistrés auprès de l'association ear sous le numéro WEEE DE 80565009. Les meubles rembourrés marqués peuvent être mis au rebut municipal sans frais.



Les indications, illustrations et descriptions de ce mode d'emploi ne peuvent faire l'objet d'aucune revendication juridique.

Une reproduction, la duplication et la traduction, même partielle de cette édition n'est autorisée qu'avec l'autorisation écrite de la société himolla Polstermöbel GmbH. Tous les droits conformément à la loi sur le Droit d'auteur demeurent la propriété de la société himolla Polstermöbel GmbH.

Sous réserve de modifications. © Version 0.2 himolla Polstermöbel GmbH

himolla Polstermöbel GmbH
Landshuter Str. 38
84416 Taufkirchen/Vils
www.himolla.com • info@himolla.com



FR

**Donnez ou recyclez
vos meubles.**



Association

ou



Magasin

ou



Déchèterie

<https://quefairedemesdechets.fr>

himolla

himolla Polstermöbel GmbH • Landshuter Str. 38 • 84416 Taufkirchen/Vils
Internet : www.himolla.com