

himolla



DK



BRUGSANVISNING

EF-overensstemmelseserklæring

himolla Polstermöbel GmbH
Landshuter Strasse 38
84416 Taufkirchen / Vils
Tyskland

Nedenfor finder du den tekstile sammensætning
af det/de valgte overtræksmaterialer:

erklærer hermed, at nedennævnte produkt/er,

for så vidt disse er berørt heraf, er udviklet og konstrueret i overensstemmelse med følgende af Rådets direktiver:

EF-direktiver

2006/42/EF

2014/35/EU

2014/30/EU

harmoniseret standard: EN ISO 12100 - 1 : 2010

EF-maskindirektiv

EF-lavspændingsdirektiv

EMC-direktiv

Risikovurdering

Dokumentationsbefuldægtiget:

Florian Ganslmeier
Landshuter Str. 38
84416 Taufkirchen / Vils

Dato:
03.02.2020

Sted:
Taufkirchen/Vils



Retsgyldig underskrift

Ralph Bestgen
direktionen
himolla Polstermöbel GmbH

ORIGINAL

Tillykke med anskaffelsen af dit nye himolla-polstermøbel.

Mere end 60-års erfaring fra en førende producent af polstermøbler giver dig sikkerhed! Den høje materiale- og forarbejdningskvalitet dokumenteres ved den tredobbelte himolla 5-års-garanti! Vore polstermøbler er forsynet med kvalitetsmærket fra Deutsche Gütegemeinschaft Möbel e.V.

Det betyder, at konstruktion, materialer og krav til miljøvenlig produktion imødekommer meget strenge kontrolbestemmelser!

Her et uddrag af vore certifikater, kontrolmærker og kvalitetsstempler:



Sådan benytter du brugsanvisningen:

For at sikre, at du nyder dine nye polstrede møbler så længe som muligt, skal du bemærke følgende generelle produktinformation i denne betjeningsvejledning. For specifik information om dine polstrede møbler, besøg vores hjemmeside på www.himolla.com.

Til dette er det vigtigt, at du kender modelnummer, model type og produktgruppe for dine nye polstrede møbler. Du finder typemærkaten nedenfor på indersiden af betrækket i denne betjeningsvejledning eller under dine polstrede møbler.

	Træart	Bejdsetone	Ekstraudstyr	Produktgruppe
himolla-AB-nummer (= ordrenummer)	Ordre-nr.: 7766554			
Modelnummer	7568	38	E44	43
Modeltype	016	Z90	Cumulus Vario 10	

Variantbetegnelse f.eks. Cumulus-Vario10 Udførelse 1-motorstyret med normal fodstøtte

VIGTIGT: Læs funktionsbeskrivelsen!!

Funktionsbeskrivelsen, der passer til dine møbler, kan du downloade på vores hjemmeside under følgende link (www.himolla.com/funktionsbeschreibung). Søg så produktgruppen, der passer til dine møbler; denne er trykt på den indklæbte label, der findes på den indvendige side af omslaget i denne brugsanvisning (se eksempel).

Som alternativ kan du også sende en email til os (funktionsbeschreibung@himolla.com)

himolla.com) med angivelse af **AB-nummeret**, hvorefter vi sender dig den passende funktionsbeskrivelse som PDF-fil. Er dette heller ikke muligt, er du velkommen til at kontakte os på telefon (0049 8084 25-0) og angive ordrenummeret, hvorefter du modtager funktionsbeskrivelsen som pdf dokument.

VIGTIGT: Vær opmærksom på, at vi har brug for himolla AB-nummeret for at kunne hjælpe dig videre.

INDHOLDSFORTEGNELSE

1. Generelle sikkerhedsanvisninger

- 1.1 Formålsbestemt anvendelse side 4
- 1.2 Farer ved omgang med dit polstermøbel side 4
- 1.3 Brugerens forpligtelser side 5
- 1.4 Symboler og oplysninger på polstermøbler eller emballage side 5

2. Produktbeskrivelse

- 2.1 Stel / Polstring / Betræk side 6
- 2.2 Betjenings- og visningselementer side 6
- 2.3 Tekniske data fra side 7

3. Transport og opsætning

- 3.1 Transport af dit himolla-polstermøbel side 9
- 3.2 Udpakning af dit himolla-polstermøbel side 10
- 3.3 Opstilling af dit polstermøbel side 10

4. Generelle oplysninger om brug

- 4.1 Stel side 11
- 4.2 Polstring og betræk fra side 12
- 4.3 Funktioner fra side 15

5. Materialeinformationer

- 5.1 Kvalitet af overtræksmaterialerne side 17
- 5.2 Møbelstoffer fra side 18
- 5.3 Møbellæder fra side 20
- 5.4 Træ side 22
- 5.5 Granit side 23
- 5.6 Glas side 23
- 5.7 Metal side 24

6. himolla garantier

- 6.1 himolla 5-års-garanti på polstermøbler fra side 25
- 6.2 himolla 5-års-garanti på stoffer fra side 27
- 6.3 himolla 5-års-garanti på læder fra side 28

7. himolla garantibetrækkene

side 29

8. Fejlafhjælpning

- 8.1 Polstermøbler med manuel indstilling side 30
- 8.2 Polstermøbler med elektrisk indstilling side 30
- 8.3 Polstermøbler med massagefunktioner side 30

9. Reparation

- 9.1 Guide ved reklamationer side 31

10. Bortskaffelse

side 31

Bemærk: himolla-specifikke numre og betegnelser finder du på indersiden af omslaget til denne brugsanvisning. Bemærk her også oplysningerne på side 2!

1. Generelle sikkerhedsanvisninger

1.1 Formålsbestemt anvendelse

Vi producerer møbler til almindelige boligområder. Vær opmærksom på, at dit polstermøbel skal opstilles og anvendes i normale bolig-mæssige lokaliteter. Vores møbler er ikke egnet til vådrum eller udendørs brug.

Denne brugsanvisning er blevet skrevet af producenten og hører med til produktet. Informationerne i denne er beregnet til at blive læst og forstået af hhv. køberen og brugeren af produkterne. Læs brugsanvisningen opmærksomt igennem, før møblerne tages i brug. En forsigtig brug giver personerne en sikker fornemmelse og formidler et sikkert produkt, der er økonomisk i brug og har en lang levetid. Producenten fraskriver sig ansvaret for skader, der opstår som følge af en manglende overholdelse af brugsanvisningen og gennemførelse af ændringer på produktet, der ikke er autoriserede.

Forkert brug - misbrug

Producenten fraskriver sig ethvert ansvar for skader, der måtte opstå som følge af forkert brug og tilsidesættelse af anvisningerne i denne brugsanvisning; ansvaret herfor bæres alene af brugeren.

Ombygninger eller ændringer

Enhver form for sikkerhedsrelevant ændring på polstermøblet foranlediget af brugeren er ikke tilladt.

Bemærk: Polstermøblets elektromagnetiske egenskaber kan forringes som følge af udvidelser eller indgreb foranlediget af brugeren.

Liste over reserve- og sliddele

Brug af reserve- og sliddele fra andre producenter indebærer en risiko. Kun originale dele eller øvrige dele, som er godkendt af producenten, må anvendes. Producenten fraskriver sig ethvert ansvar for skader, der måtte opstå som følge af brug af reserve- eller sliddele, der ikke er godkendt af producenten.

Tekniske ændringer

himolla er hele tiden beskæftiget med at videreudvikle modellerne samt den anvendte teknik. Derfor forbeholder vi os ret til at foretage ændringer uden forudgående varsel i takt med den tekniske udvikling. Vi beder dig således have forståelse for, at der altid vil kunne forekomme ændringer i leveringsomfanget med hensyn til udstyr og teknik.

1.2 Farer ved omgang med dit polstermøbel

Kendskab til og overholdelse af anvisninger om sikkerhed og brug, således som de fremgår af denne anvisning, er forudsætningen for en korrekt omgang med polstermøblet, både hvad angår sikkerhed og fejlfri funktion.

Vigtigt! Læs denne brugsanvisning nøje igennem og opbevar den, så du altid kan slå op i den efter behov.

Bemærk: Alle himolla-polstermøbler med elektrisk udstyr lever op til de gældende, europæiske direktiver (se overensstemmelseserklæring side 1).

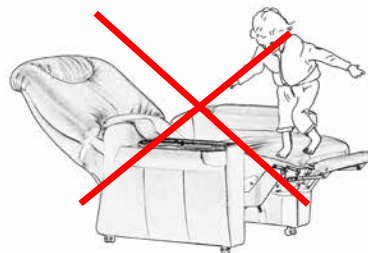
1.3 Brugerens forpligtelser

Brugeren forpligter sig til at drage omsorg for, at der ikke befinder sig nogen tredjepersoner, kropsdele, dyr eller genstande i polstermøblets funktionsområde (fareområde). Ligeledes forpligter brugeren sig til at læse denne brugsanvisning grundigt og være indforstået med alle oplysninger.



1.4 Symboler og oplysninger på polstermøbler og emballage

Overhold alle advarsler og sikkerhedsanvisninger samt andre mærkninger som f.eks. transportsikringer eller evt. montagevejledninger, der måtte være anbragt på polstermøblet.



2. Produktbeskrivelse

2.1 Stel / Polstring / Betræk

1. Bærende dele

For at sikre en vedvarende kvalitet udstyres himolla-polstermøblerne med bærende dele af hhv. massivt træ og metal.

2. Formgivning

Til at garantere den for vores polstermøbler karakteristiske højkvalitets-forarbejdning samt et varigt forhold anvendes der til de formgivende dele (f.eks. sidedel og ryg) materialer såsom polystyrol og hærdeplast-skum.

3. Bundfjedring

himollas polstermøbler frembyder en førsteklasses, holdbar, ensartet siddekomfort. Dette understøttes ved brug af bølgefjedre som fundament.

4. Sæde, rygskum

Til sæde- og rygområdet anvendes fortrinsvis vores egenproducerede Superlastic-formskum. For sikring af en ensartet kvalitet er vore produkter underkastet løbende kontrol i vores eget laboratorium.

5. Overtræksmateriale

Som overtræksmateriale anvendes udelukkende gennemprøvede kvalitetsstoffer eller -læder.

Bemærk: På mange funktionsmodeller anvendes der en metalrammekonstruktion i stedet for en trækonstruktion. Med beslagteknikken opnås omfangsrige funktionsmuligheder. Alle anvendte beslag er korrosionsbestandige, forsynet med en lakering og lever op til kravene op varig holdbarhed iht. RAL GZ 430.

2.2 Betjenings- og visningselementer

En detaljeret beskrivelse af betjenings- og visningselementerne kan downloades på vores hjemmeside under følgende link (www.himolla.de/funktionsbeschreibung).

Betjeningselement med natdesign på følgende produktgrupper:

Cumulus-Vario10, Cumulux, Varioflex, CumulyFlex, Easy Swing 1, Senator og Massage.

Tastaturet er udstyret med en energibesparende fladedækkende belysning. Ved tryk på en vilkårlig tast lyser hele tastaturfladen i ca. 1 minut. For mennesker med nedsat syn gør denne lysfunktion det betydeligt lettere at se betjeningsymbolerne.

Bemærk:

En lav summen og/eller en opvarmning af betjeningselementet aktiveres af belysningen og er helt normalt.

Bemærk:

I betjeningselementet er der indbygget højsensoriske elektroniske dele. Pas derfor på ikke at tabe betjeningselementet på gulvet!

Rengøringsstip:

Tastaturfladen kan tørres af med en fugtet klud. Ingen brug af kemiske rensmidler.

2.3 Tekniske data

Strømforsyningen kommer i stand via en ekstern ringkernetransformer, som har automatisk overhedningsbeskyttelse integreret (undtagelse: ved en massage-lænestol er transformeren integreret) og/eller indbyggede energibesparende kombinationskredsdele.

Bemærk: Motorerne er ikke konstrueret til vedvarende brug. Noter dig derfor tommelfingerreglen for brug af motor:

Tændingstid ~ 20%

Strømforsyning:

	<u>Systemer med ringkernetransformer</u>	<u>Systemer med kombinationskredsdel</u>
Netspænding (i volt)	110V / 230V / 240V AC	100 – 240V AC
Netfrekvens (i hertz)	50 – 60 Hz	50 – 60 Hz
Driftsspænding (i volt)	maks. 29 V DC	maks. 29,4 V DC
Elforbrug i hviletilstand (i watt)	< 3500 mW	< 500 mW

Der anvendes tre forskellige former for akkumulatorbatteriudstyr hos himolla:

Lithium-ion akkumulatorbatteri indbygget – i følgende segmenter:

Easy Swing, Cosyform individual osv.

Akkumulatorbatteri udførelse	Lithium-ion akkumulatorbatteri (li-ion)
Kapacitet	1,3 Ah
Udgangsspænding	29,4 V DC
Temperaturområde	0°C – +40°C
Ladetid	ca. 3-12 timer (afhængigt af ladetilstand)

Bemærk: De anvendte akkumulatorbatterier udsender et akustisk advarselssignal, hvis de ikke er ladet nok op. Signalet høres kun under brug. Forbind herefter straks lænestolen til ladeaggregatet. Under opladningen kan lænestolen tages i brug!

Blygelbatteri indbygget – i følgende segmenter:

Cumulus Vario10, Cumuly osv.

Akkumulatorbatteri udførelse	2 x blysyre batteri NP7-12
Kapacitet	7 Ah
Udgangsspænding	24V DC
Temperaturområde	0°C – +40°C
Ladetid	~ 16 timer

Bemærk: Det anbefales at lade lænestolen en gang om ugen for at forlænge akkumulatorbatteriernes levetid.

Ekstern lithium-ion udskiftningsbatteri – i følgende segmenter:

Easy Swing 1, Cosyform 2.0 osv.

Akkumulatorbatteri udførelse	Lithium-ion akkumulatorbatteri (li-ion)
Kapacitet	2000 mAh
Udgangsspænding	33,6 V DC
Temperaturområde	0°C – +60°C
Ladetid	~ 7 timer

Bemærk: De anvendte akkumulatorbatterier udsender et akustisk advarselssignal, hvis de ikke er ladet nok op. Signalet høres kun under brug. Forbind herefter straks akkumulatorbatteriet til ladeaggregatet. Under opladningen kan lænestolen tages i brug! Desuden findes der på akkumulatorbatterierne en kontroltast til visning af ladetærsklen vha. 4 LED-lamper. Akkumulatorbatterierne har desuden en sovefunktion med tænde- og slukketast.

(yderligere informationer fås i den tilsvarende funktionsbeskrivelse under www.himolla.de/funktionsbeschreibung.)

SIKKERHEDSANVISNINGER

- Kun egnet til brug indendørs.
- Akkumulatorbatterierne må kun lades med det originale himolla ladeaggregat, der følger med leveringen.
- Hold ladeaggregatet og evt. akkumulatorbatterierne væk fra regn og fugt. Der er øget risiko for at få elektrisk stød, hvis vand trænger ind i et ladeaggregat.
- Kontroller ladeaggregatet, kablet og stikket, før de tages i brug. Er ladeaggregatet, det eksterne kabel eller akkupakken beskadiget, må apparatet ikke bruges mere!
- Forsøg ikke at åbne ladeaggregatet eller akkupakken. Må kun repareres og udskiftes af kvalificeret personale, og der må kun bruges originale reservedele!
- Brug ikke ladeaggregatet på let brændbar undergrund (f.eks. papir, tekstiler osv.) eller i let antændelige omgivelser. Der er fare for brand, fordi ladeaggregatet bliver varmt under opladningen.
- Sørg venligst for, at børn ikke kommer til at lege med hverken ladeaggregatet eller akkupakken. Sørg for at holde øje med børn eller personer, der på grund af manglende fysiske, sensoriske og psykiske evner ikke er i stand til at forstå den forskriftsmæssige håndtering af akkuenheden og de farer, der er forbundet hermed.

Vigtigt! Brugere af pacemakere:

De af os benyttede lavvolt-elektromotorer er fremstillet efter gældende standarder og VDE-forskrifter. Det gælder også det elektroniske drev og dets signalgivning. Alligevel bør brugere af pacemakere spørge deres læge eller leverandøren af pacemakeren til råds om, hvorvidt deres pacemaker er bestandig over for interferens, og hvilke foranstaltninger der skal træffes for at undgå forstyrrelser!

Advarsel:

Ved elektrificerede polstermøbler fra segmenterne Cosyform 2.0, Easy Swing, Cumuly samt CumulyFlex er der seriemæssigt indbygget en magnet i betjeningsdelen, så betjeningsdelen kan hæftes fast til en metalplade, der er integreret i armdelen.

Sørg for, at betjeningsdelen aldrig kommer i nærheden af din pacemaker eller andre implantater!

Kontakt himolla direkte, hvis du har et sådant med. implantat.

Tips til systemerne med akkumulatorbatterier:

Sørg for at lade lænestolen helt op, før den tages i brug første gang.

Bortskaffelse:

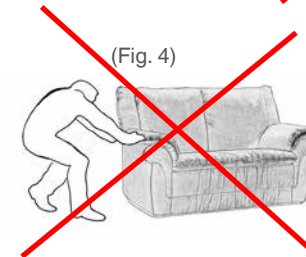
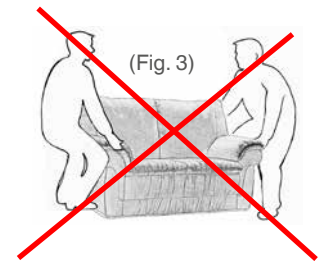
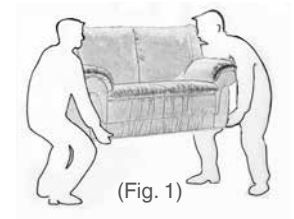
Iht. EU-direktivet om gamle elektroniske og elektriske apparater skal ladeaggregater og akkumulatorbatterier, der er brugt op, samles adskilt og genbruges miljøvenligt.

3. Transport og opsætning

3.1 Transport af dit himolla-polstermøbel

Ved transport af polstermøblet hen til det endelige opstillingssted skal disse anvisninger følges:

- Polstermøblet skal transporteres i original, intakt emballage.
- Transport skal udføres af to eller flere personer (fig.1).
- Brug grebene på transportkassen (fig.2).
- Løft ikke møblet i sidedelene eller i top- og foddelene (fig.3).
- Møblet må hverken skubbes eller trækkes, men skal løftes forsigtigt (fig. 4) (undtagelse: polstermøbler med hjul).
- Transformer og netledning skal beskyttes mod skader under transporten.



3.2 Udpakning af dit himolla-polstermøbel

Bemærk:

Alle vedlagte montage- og transportvejledninger skal følges!

- Fjern først emballagen, når møblet er helt færdigtransporteret.
- Bryd ikke emballagen med skarpe eller spidse genstande (cutterkniv må absolut ikke bruges).
- Eventuelle transportsikringer skal fjernes, før møblet tages i brug.

Bemærk:

Det anvendte emballeringsmateriale kan genbruges. Lad leverandøren tage det med tilbage, eller bortskaf emballagen materialesorteret ved autoriseret affaldsindsamling.

3.3 Opstilling af dit himolla-polstermøbel

Når du udsøger dig et opstillingssted til møblet, så sørg for en praktisk egnet placering, alt efter anvendelsessituationen, dvs. at

- der skal være tilstrækkeligt frirum til betjening og udførsel af funktioner.
- polstermøblet skal være beskyttet mod direkte lys, solstråler og intensiv varmpåvirkning, så overtræksmaterialet ikke så nemt falmer.
- der skal sørges for tilstrækkelig luftcirkulation.
- polstermøblet kun bruges i normalt boligklima – for lav luftfugtighed kan føre til læderstøj.

- de enkelte modeldele skal påsættes korrekt. Møbedelene sættes ind i hinanden i siden vha. stikforbindelser. Her anbringes altid den del, der har en åbning, der peger nedad, i det passende modstykke. Delene fjernes i omvendt rækkefølge.
- netkabel og elektriske tilførselsledninger ikke beskadiges.
- polstermøblet er indstillet lige, og at en side ikke står på et tæppe.
- polstringen bankes ud og rettes til før brug første gang og herefter med jævne mellemrum (fig.1-4).



(Fig. 1)



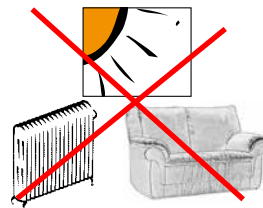
(Fig. 2)



(Fig. 3)



(Fig. 4)



4. Generelle oplysninger om brug

For at bevare den høje kvalitet og de gode siddeegenskaber er det vigtigt, at nedenstående punkter om daglig brug læses omhyggeligt!

Transport og mellemlagring hos forhandleren kan efterlade små spor på din sofa eller lænestol som f.eks. indtrykkede polsterelementer eller forskudte sømme. Ved at banke og trække let i møblet får det hurtigt den ønskede form og optik igen.

4.1 Stel

Polstermøblets stabilitet tilvejebringes af hhv. træ- og metalstellet (se kapitel 2.1), som er designet således, at det kan modstå belastninger, der holder sig inden for rammerne af formålsbestemt anvendelse (se kapitel 1.1).

Bemærk:

Til bevarelse af polstermøblets stabilitet og minimering af risikoen for, at sømmene giver efter, henvises til følgende tip:

- Lad dig ikke dumpe ned i polstermøblet (fig. 1). Lad ikke personer springe rundt i polstermøblet (fig. 2).
- Sæt dig ikke på ryg- og armlæn eller øvrige fod- eller funktionsdele (fig. 1).
- Undgå at trække eller skubbe polstermøblet hen over gulvet (Fig. 3); det flyttes bedst ved at få to personer til at løfte det på undersiden, ikke i armstøtterne.

- Ved opstilling, transport eller flytning af polstermøblet skal du sørge for, at hhv. hjul eller fødder ikke belastes skævt, men står lige, da de ellers vil kunne bøje eller brække af (fig. 4).
- Træk eller skub ikke i bevægelige dele (f.eks. udklappelig benstøtte eller funktionsdele), når du flytter polstermøblet.



(Fig. 1)



(Fig. 2)



(Fig. 3)



(Fig. 4)

4.2 Polstring og betræk

himolla-polstermøbler kombinerer klassiske polstertechnikker med moderne materialer. Således består bundfjederingen og fjederkernen af førsteklases, sejhærdet stål. Siddekomforten og det gode siddeklime tilvejebringes af vores Superlastic-skum, som finder anvendelse i de fleste himolla-polstermøbler.

Bemærk:

For at du kan have stor glæde af dit polstermøbel henvises til følgende punkter:

- Dit nye polstermøbel er udstyret med vores foretrukne, behagelige & legere polstring. Betrækket er ikke forbundet tæt med polstringen hele vejen igennem. Polstringen muliggør en siddefordybning, og betrækket spænder sig ikke ekstremt glat ud på polstermøblet. En optisk bølget overflade på sæde, ryg, armlæn og korpus er ikke en kvalitetsmangel, men er en villet karakteristisk egenskab betinget af modellen med det formål at opnå optimal siddekomfort. For at reducere den bølgedannelse, der ikke kan undgås, og som opstår som følge af brugen, bliver man nødt til at stryge betrækket på sidde- og rygpuder lidt ud, banke dem ud eller ordne dem; dette forhindrer også en uønsket foldedannelse.
- Nogle møbler i vores kollektion er udstyret med førsteklases kammerpuder i sædet, ryggen og/eller hoveddelene. Fyldematerialet holdes fast i puder, der igen holdes fast i kamre, så det ikke forskydes sig. Afhængigt af overtræksmaterialets type og styrke kan både kamrene og fyldematerialet efterlade spor. For at forhindre, at fyldematerialet klumper sig sammen et sted, bør sidde- og rygpuderne rystes og bankes efter brug, lige som du gør med sovepuderne i din seng. Skulle puderne være forbundet fast med korpussen, hvilket afhænger af modellen, skal de

bankes og stryges glatte med regelmæssige mellemrum for at bibeholde de særlige egenskaber som f.eks. bløde, elastiske og lækre egenskaber.

- Hårdheden forandrer sig i forhold til brugsvarighed og -intensitet. Dette er en normal proces, da polstringen tilpasser sig kroppen. For at få en mere ensartet hårdhed vil en aktiv anvendelse med regelmæssig skiftende brug af alle siddeflader være hensigtsmæssig, da der ellers kan danne sig en ensidig bølging/hulning (yndlingsplads). Jo større flade de enkelte polsterelementer eller dele har, desto mere udpræget er tendensen til bølge-/hulningsdannelse. Denne bølge-/hulningsdannelse bliver tillige fremskyndet derved, at betrækkene under påvirkning fra kropsvarme, sved samt brugerens vægt kan udvide sig forskelligt.

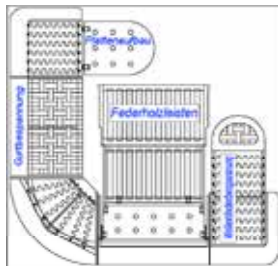
- Mål, der afviger fra produktet, der blev set i møbelhuset, er mulige og afhænger af model, polstring og type betræk!

Adderede mål kan også afvige en smule på grund af forskellige kombinationsmuligheder.

- Ved visse modeller er polstringen af designmæssige årsager forsynet med ophæftninger. Disse kan tage sig forskelligt ud efter de forskellige modeltyper. Ophæftningen beror på en villet bølgedannelse på sæde, ryg eller sidedel. Denne kan ændre sig i takt med brugen.

- Armlæn: Sæt dig ikke på armlænen, da disse er beregnet til at blive brugt som armstøtter. Bruges polstrene forkert, kan de trække sig ud af form, fyldningen kan forskyde sig, og sømme kan gå i stykker, hvis de belastes alt for meget. Den maks. belastning af armlæn er konstruktionsbetinget fastlagt til 30 kg.

- Ryglæn: Ryglæne er under ingen omstændigheder egnet til at sidde på, da rygpolspringen ikke er konstrueret til et lodret tryk i dette omfang.
- Fodstøtte: Sæt dig ikke på fodstøtten, da denne ikke er beregnet hertil. Bruges den forkert, bøjes beslagene ud af form, og de kan endda brække. Dette fører til funktionssvigt. Fodstøtten har en maks. belastbarhed på 20 kg.
- Punktuel belastning: Undgå alt for store belastninger; f.eks. bør du hverken stå op på siddefladen med fødderne eller støtte dig punktuel på den med knæet.
- Forskellige hårdhedsgrader: Nedsynkningsdybden kan variere for de enkelte elementer i en siddegruppe. Af konstruktionsmæssige grunde er det ofte ikke muligt at indbygge den samme bundfjedring ved hvert indsat element. Elementer med liggefunktion, skammel til at stille hen, afsluttende elementer af forskellige, geometriske grundformer. Det kan derfor ikke udelukkes, at der opstår et indtryk af varierende hårdheder, selv om polstringen er den samme eller den ønskede hårdhed er anvendt.
- Ved sammensætning af elementer, som afviger fra de varianter, der er set i møbelhuset, kan de enkelte elementer af tekniske grunde tage sig forskelligt ud foran til (f.eks. varianter med funktion/ingen frihøjde - varianter uden funktioner/med frihøjde).
- I de første uger vil alle materialer have en egenartet "ny" lugt, som er helt ufarlig; efter en kort brugsperiode vil lugten være reduceret til et minimum!
- Velours-, microvelours- og chenille-betræk er produktionsbetinget trykfølsomme og kan ændre (optiske glans- og farveforskelle, der ændrer sig i forhold til lysindfaldet). Synlige kropsaftryk kaldes også siddespejl. Siddespejl og ændring frembringes af kropsvægt, kropsvarme og fugt; der er tale om en varetypisk egenskab, naturligt betinget af stof og materiale, og er således ikke en legitim reklameringsgrund.
- Ved fladvæv kan der forekomme en vis pilling-effekt (fnulderdannelse), som ofte påvirkes af fremmede fibre (tøj).
- himolla-betræk kræver ikke ekstra efterbehandling mod pletter. Navnlig ved fnug-/microvelours vil en efterfølgende efterbehandling kunne resultere i varige ændringer i stoffet. I så fald vil det ikke være muligt at støtte krav på garantien.
- Rengør under ingen omstændigheder med opløsningsmidler eller almindelige mikrofibre, der er beregnet til rengøring! Bestemte opløsningsmidler (f.eks. acetone eller alkohol) kan angribe overfladen!



- Ved lyse overtræksmaterialer kan der forekomme misfarvninger fra tekstiler, der ikke er farveægte. Dette er særligt ofte tilfældet ved sorte eller blå jeans. Lyse betræk bør derfor beskyttes mod nye jeans, som ikke har været vasket flere gange. Vær særlig påpasselig med fugtigt jeansstof og andre ikke-farveægte tekstiler!

- Ved efterbestillinger til polstermøbel med samme betræk kan forskelle i farve, struktur og håndteringspunkter ikke undgås. Reklamationer, der støtter sig på sådanne afvigelser, kan således ikke tages til følge.

- Specielle henvisninger til dit valgte betræk fremgår af kapitel 7 i denne brugsanvisning, hvis der er tale om garantistoffer.

- Enhver form for tilsmudsning eller beskadigelse forårsaget af nærings- og nydelsesmidler, som f.eks. syreholdige væsker (juice) eller klæberester fra slik, eller af kropsvæsker, kosmetikprodukter, tobaksrøg eller medikamenter, er ikke omfattet af garanti eller anden form for produktansvar!

- Hvis dit polstermøbel er betrukket med læder, kan det være nødvendig med ekstra delingsøm i sæde- eller rygområdet i sammenligning med stofudførelser (fig. 1-4)!



Fig. 1
Eksempel: Stofudførelse
Set bagfra



Fig. 2
Eksempel: Læderudførelse
Set bagfra

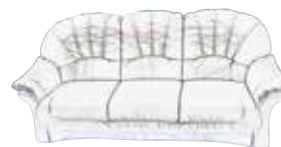


Fig. 3
Eksempel: Stofudførelse
Set forfra



Fig. 4
Eksempel: Læderudførelse
Set forfra

4.3 Funktioner

Stuelandskaber eller sofaer med sovefunktioner, indstillelige rygdele eller armlæn og Cumulus-lænestole, elektriske udførelser eller ej, kræver betræk med bevægelsesintensive indstillingsmekanismer. Disse tekniske indretninger skal omgås med forsigtighed for at sikre, at teknikken kan fungere pålideligt og fejlfrit på lang sigt.

Oplysninger:

- Ved funktionsmøbler betjenes de dele, der kan trækkes eller klappes ud, bedst med begge hænder midt på, så delene ikke sætter sig på tværs. Det gør det lettere at trække delene ud og ind, ligesom beslagene ikke kan blive forvredet eller beskadiget som følge af ensidet betjening.
- Foddele, der kan klappes ud, eller køres ud elektrisk, f.eks. ved lænestole, må ikke benyttes som siddeplads. Det samme gælder indstillelige, nedklappelige armlæn og hovedstøtter! (Fig. 1)
- Stik ikke fingrene ned i spalter eller mellemrum på polstermøblet og berør ikke bevægelige metaldele! (Fig. 2)
- Lad ikke børn aktivere funktioner uden opsyn eller i øvrigt lege med polstermøblet! (Fig. 3)
- Det gælder for alle funktioner, at de kun må betjenes, når du sidder rigtigt i polstermøblet!
- Kør alle funktioner i grundstilling, før du forlader polstermøblet (undtagelse: oprejsningshjælp).

- En stor del af vores funktionsmøbler har hovedstøtter, der kan indstilles manuelt. Hældningen indstilles ved at trykke den let frem eller tilbage. Stil hoveddelen tilbage i den udstrakte position, når du er færdig med at bruge den, dermed undgås det, at skum komprimeres alt for meget, og at der dannes mønstre i betrækket.

- Træk altid stikket ud af stikkontakten, før du foretager fugtig rengøring af polstermøblet eller gulvet nedenunder (standflade)! Læs og overhold kapitel 5 om pleje i denne brugsanvisning.

- Vær opmærksom på, at funktionsdele behøver en vis frigang. Alt efter betrækkets art og tykkelse kan der af fremstillingstekniske årsager opstå mellemrum (spalte).

- Specielt ved møbler med funktion er det nødvendigt at stryge polsterbetrækket glat eller rette det til, når funktionen ikke bruges mere, så sømmene passer sammen igen.

- Funktionsbetinget er det ikke muligt at undgå bølger og folder under brug som f.eks. knæfolder ved bevægelige hovedstøtter.

- Vær opmærksom på, at liggefunktioner til vores forvandlingssofaer ikke erstatter almindelige senge til daglig brug!

- Ved alle funktioner (f.eks. fjernsynslænestole, sovesofaer, funktionsmøbler og stuelandskaber) kan der opstå funktionsbetinget støj i dreje- og nittepunkterne eller i trækfjedrene, når funktionen udføres. Ved drev af enhver art (f.eks. elektromotorer) er kørestøj materialebetinget, dette kan ikke undgås.

- Under afbenyttelsen af en funktion på polstermøblet kan der samle sig metalstøv neden under møblet. Iht. det aktuelle tekniske niveau er det ikke muligt at fremstille beslag, der ikke efterlader støv. Nittede beslag, der kan drejes, efterlader støv; dette er helt normalt.

Anbefaling:

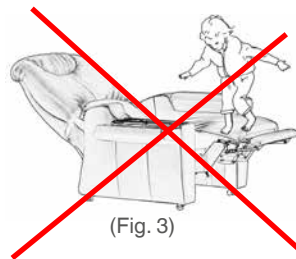
Fjern venligst dette støv med regelmæssige mellemrum afhængigt af gulvbelægningen ved at støvsuge eller vaske gulvet eller anbring et underlag, der er nemt at rengøre, under lænestolen, der er åben underen, eller det pågældende element. Da et funktionsmøbel udsættes for regelmæssige bevægelsesforløb, bør leddene på beslagene kontrolleres og rengøres en gang imellem. Tør hen over nittedstederne med en gammel stofklud eller en fugtig klud. Sikr dog forinden, at lænestolen - hvis den er eldrevet - er afbrudt fra strømmen, og at der ikke sidder nogen i lænestolen, der kan udløse funktionen!



(Fig. 1)



(Fig. 2)



(Fig. 3)

5. Materialeinformationer

5.1 Kvalitet af overtræksmaterialerne

Du har valgt at købe et overtræksmateriale af meget høj kvalitet. himolla har valgt at overholde retningslinjerne om kvalitet fra Deutsche Gütegemeinschaft Möbel e.V. De kvalitetssikrede materialeegenskaber sikrer, at du får glæde af dit garantibetræk i mange år.

Denne værdibevarelse forudsætter dog, at produktet rengøres og plejes med regelmæssige mellemrum. For overtræksmaterialet er som regel den komponent på et polstermøbel, der belastes mest. Sollys, mekanisk belastning og andre miljøfaktorer stiller store krav til overtræksmaterialernes kvalitet.

himolla-overtræksmaterialerne fremstilles iht. store kvalitetskrav af den enkelte leverandør og kontrolleres iht. retningslinjerne fra Deutsche Gütegemeinschaft Möbel e.V. Før overtræksmaterialerne optages i himolla-kollektionen, skal de gennemgå en streng kvalitetskontrol på himolla-testlaboratoriet.

himolla betræk udmærker sig ved at have gode pleje- og brugsegenskaber samt høj robusthed. Moderne, computerstyrede tilskæringssystemer sikrer, at møbelbetrækket kommer til at sidde nøjagtigt.

himolla læderet kontrolleres af himolla-medarbejdere allerede hos leverandøren for at sikre, at de enkelte læderhude har den rigtige kvalitet. Med dette omhyggelige materialeudvalg og den håndværksmæssige tilskæring af læderhudene opstår dit førsteklasses læderbetræk, der er enestående på grund af det karakteristiske natur- og struktursærpræg.



5.2 Møbelstoffer

Der tilbydes et stort udvalg af forskellige betræk. Alle møbelstoffer fremstilles vha. meget moderne teknik og teknologi og iht. det nyeste, tekniske niveau.

Afhængigt af, hvilket møbelstof du vælger, bliver du konfronteret med meget forskellige materialeegenskaber. I en salgs- og rådgivningssamtale i vores møbelhus bør du erfare, hvad du skal være opmærksom på. Har du valgt et garantistof, findes så de tilsvarende materialeegenskaber igen under rubrikken "Garantibetræk".

Rengøring og pleje af stoffer

Regelmæssig pleje vil forlænge polstermøblets levetid. Alt efter brugsintensitet anbefales det at pleje stoffet ved med jævne mellemrum at børste det af med en blød naturbørste eller støvsuge det med polstermundstykket.

Spildes der flydende væske, er det vigtigt hurtigt at duppe al væsken af med en opsugende klud. Undgå at gnide, da væsken så vil blive trykket ned i vævet. Bagefter kan pletten fjernes med afkogt, lunkent vand, neutral sæbe og en ren, blød svamp. Brug altid kun lunkent vand. Undgå venligst brug af mikrofiberklude eller mikrofibersvampe.

Ved brug af kemiske rengøringsmidler, som f.eks. acetone, sprit, syrer eller rensbenzin, er der risiko for, at farverne i stoffer ændrer sig.

Bemærk:

Ved mikrofibre/mikrovelours må der ikke anvendes nogen form for opløsende midler eller syrer, da det vil kunne ødelægge stoffet. Ved fjernelse af klæberester (f.eks. fra slik) skal det berørte sted først fugtes, så det blødes op, hvorefter smudset forsigtigt fjernes. Løsnes klæberester i tør tilstand er der risiko for, at fibre slides af.

Rens altid hele fladen: Især ved polstermøbler, som har været i brug i længere tid, har snavs gjort betrækket mørkere. Hvis der nu rengøres intensivt på ét sted, kan stedet bagefter komme til at fremstå som en lysere plet. Derfor skal hele den pågældende flade (sæde, ryg- og armlæn) renses fra søm til søm resp. over en stor flade udefra og ind.

Grundig tørring: Navnlig efter rensning med vand og neutral sæbe er det vigtigt, at møblet får tid til at tørre helt. Til det er normal stuetemperatur ideel. Benyttes møblet, mens det stadig er fugtigt, kan der meget nemt opstå såkaldt siddespejl - synligt kropsaftryk! Vær forsigtig ved tørring med varmluft (føntørrer, varmeblæser): Syntetiske materialer er følsomme over for varme.

Bemærk:

Lyse stofbetræk kan antage farve fra ikke farvægte tekstiler som f.eks. mørke jeansstof. Hvis jeansstof efterlader farverester på betrækket, selv om jeansstoffet har været vasket flere gange, er der bevisligt tale om en mangel ved beklædningsstoffet og ikke om en mangel ved møbelstoffets kvalitet.

Bemærk:

For alt rengøringsarbejde gælder: Brug først møblet igen, når betrækket er helt tørt. Hvis pletterne er vanskelige at fjerne, bør rengøringsarbejdet gentages flere gange.

Bemærk:

Sørg for, at varmeylasker, varmetæpper eller lignende ikke lægges direkte på betrækket. Varme i forbindelse med tryk ændrer eller beskadiger stoffets overflade.

Bemærk:

Bruges en føntørrer til at tørre med efter rengøringsarbejdet, skal man være opmærksom på, at betrækket ikke opvarmes alt for meget, og at den varme føntørrer ikke kommer i kontakt med betrækket (sikkerhedsafstand). Brug heller ikke noget strygejern!

Bemærk:

Pas på med damprensere!

De damprensere, der bl.a. kendes fra reklamer, som udbydes til rengøring af polstermøbler må under ingen omstændigheder anvendes, da de frembringer så høje temperaturer, at syntetiske materialer kan smelte. På den måde kan der f.eks. opstå siddespejl!

Bemærk:

Elektrostatisk opladning:

Skulle der opstå en elektrostatisk opladning, er det nok at tørre stoffet over med en fugtig klud og øge luftfugtigheden i rummet.

Bemærk:

himolla anbefaler rensende og plejende produkter fra firmaet UNITERS GmbH

UNITERS GmbH

Wilhelm-Leonhard Strasse 4

D-77694 Kehl

Tel.: +49 (0) 151-57975335

e-mail: [service\(at\)unitersgmbh.com](mailto:service(at)unitersgmbh.com)

5.3 Møbellæder

Læder – et dejligt naturmateriale med udstråling

Læder, et stykke natur, der lever! Det ånder, er robust, hudvenligt og derudover, gennem sin forædling, meget let at vedligeholde. Longlife hos himolla læder lever op til de krav, der stilles til det at "bo sundt" fra Deutsche Gütegemeinschaft Möbel e.V. Med den passende efterbehandling er dette læder robust og bestandigt. Det snavs, der normalt findes i en almindelig husholdning, kan nemt fjernes i forbindelse med almindelig, god rengøring.

Med læder har du besluttet dig for et uforligneligt, levende overtræksmateriale! Al hud har sine individuelle naturlige træk og forskellige strukturer og farver. Forvoksede, små narvelementer, enkelte insektbid eller mindre ru steder er ikke nogen fejl, tværtimod er det et tegn på, at dit læder er naturligt og oprindeligt.

Læder er et naturprodukt. Vær således opmærksom på, at det næppe er muligt at undgå, at leverede polstermøbler ikke udviser farveafvigelser i forhold til mønsterkollektionerne og udstillingsgenstandene. Lige som ved enhver anden hud er det også ved okselæder normalt, at der inden for den samme flade forekommer narv og diverse livstegn. Dette er ikke en mangel, men en natur- og vækstegenskab - der er således tale om et varetypisk fænomen.

Nedenfor er der anført nogle af de karakteristika, der kan optræde ved dit læder-polstermøbel:



Gaffelmærker



Brandmærker



Hudfolder



Strigleridser



Insektbid



Hornstød



Varierende narvstruktur



Glinsende punkter



Farvevariationer

Rengøring og pleje af læder

Læder er et herligt naturligt og stabilt materiale, der holder længe. Med tiden trænger kropsolier, sved, hududsondringer, tobaksrøg, syrer, hårgel, bakterier og anden form for snavs ind i læderet, hvis ikke det rengøres. Disse urenheder kan beskadige og ødelægge læderet. Væsker skal fjernes straks med en absorberende klud. Vi anbefaler derfor øjeblikkelig rengøring som vist.

Støv derfor læderet af lige så tit som rummets øvrige dele (anbefaling: hver uge). Tør disse af med en fugtig klud bagefter. Vigtigt: Brug kun destilleret eller afkogt vand! Foretag mindst en gang hvert halve år en komplet rengøring, ved polstermøbler, der benyttes ofte, hver 3.-4. måned.

Bemærk:

Lyse læderfarver tilsmudsnes ikke hurtigere end mørke, dog ses tilsmudsningen noget hurtigere. Af den grund bør lysere betræk rengøres noget oftere, afhængigt af hvor ofte det bruges.

Rengør under ingen omstændigheder med opløsningsmidler eller almindelige mikrofibre, der er beregnet til rengøring! Disse beskadiger læderet!

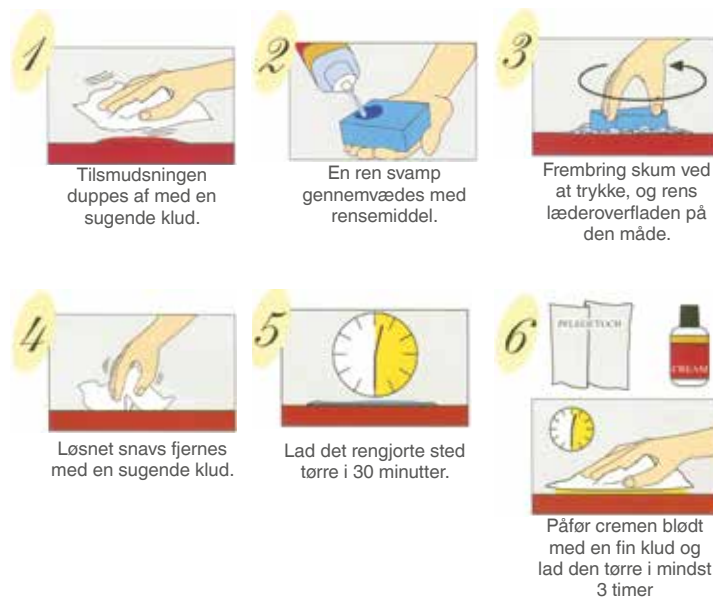
Bemærk:

Lyse læderfarver kan antage farve fra ikke farvægte tekstiler som f.eks. mørke jeansstof. Hvis jeansstof efterlader farverester på betrækket, selv om jeansstoffet har været vasket flere gange, er der bevisligt tale om en mangel ved beklædningsstoffet og ikke om en mangel ved møbellæderets kvalitet.

Bemærk:

himolla anbefaler rensende og plejende produkter fra firmaet Uniters.

Det anbefales at bruge rengørings- og plejemidler fra Uniters iht. efterfølgende billeder:



5.4 Træ

himolla forarbejder massivt træ (f.eks. til fødder), førsteklases lyst træ af limet bøg (f.eks. til Zerostress-stel) og finerede plader af træmaterialer (f.eks. til bordplader). Da træ er et naturprodukt, kan afvigelser i farve og åremønster ikke udelukkes; dette kan derfor ikke være nogen legitim reklationsgrund! Netop uregelmæssighederne i åremønstret, overfladens beskaffenhed og farve understreger træets ægthed og elegance.

Træ er et naturligt materiale, der også "lever" i forarbejdet tilstand og derfor reagerer på et ændret rumklima. Er rumluften meget fugtig i længere tid, opsuges fugten af træet, hvorved træet udvider sig. Er luften for tør, især om vinteren i varmeperioden, forsvinder fugt fra træet. Det trækker sig sammen. En naturlig reaktion, der skal tolereres.

Overholdes det rigtige rumklima, kan dette fænomen i stor grad undgås. Det rigtige rumklima har en lufttemperatur på ca. 20 til 22°C ved en relativ luftfugtighed på ca. 50 til 60%.

Udsat for sollys er træ tilbøjelig til at forandre sig, f.eks. at mørkne (ved lyst træ) eller falme (ved mørkere træsorter).

Bemærk:

Der tages forbehold for farveafvigelser, da træet optager bejdsen forskelligt under bejdsningen. Især hvis der vælges egefarvede bejdsetoner til bøgetræ, eller der efterbestilles bejdsetoner til allerede eksisterende møbelstykker, kan bejdsetonerne afvige fra det originale mønster.

Rengøring og pleje af træ

De lakerede overflader rengøres bedst med et let fugtet vaskeskind eller med en håndfugtig, blød uldklud. Husholdningsrengøringsmidler eller rengøringsmidler, der indeholder opløsningsmidler, må ikke anvendes! Beskyt lakfladerne mod varme genstande ved at benytte egnede underlag. Væsker skal straks fjernes fra overfladen, da de vil efterlade pletter på lakfladerne. Ligeledes skal du passe på, at lakoverfladen ikke beskadiges af skarpkantede genstande!

Bemærk:

Stå og sid aldrig på bordplader!

5.5 Granit

himolla anvender bl.a. granit til sine bordplader. Granit har en meget høj tæthed, som gør, at pladerne får en brugsklar overflade alene ved intensiv polering. En efterfølgende, kunstig coating af granitpladerne er altså ikke nødvendig. Da granit på grund af sin høje tæthed og hårdhed er vanskeligere at bearbejde end andre bjergarter, kræver bearbejdningen af granit på trods af moderne teknik stadig meget manuelt arbejde. Granit er et naturprodukt med varierende strukturer.

Rengøring og pleje af granit

Granit rengøres bedst med en fugtig klud eller vaskeskind. Selv om granit har en ufølsom overflade, bør spildt væske, især rande fra alkoholiske drikke, fjernes med det samme. Granit er følsom over for syre og må derfor ikke komme i forbindelse med syreholdige væsker - dette gælder også udskåret frugt.

Bemærk:

Stå og sid aldrig på bordplader!

5.6 Glas

himolla anvender til sine glasborde glasplader i mat eller klar udførelse, afhængig af modellen. Kanterne på glaspladerne er let fasede, slebede og polerede. Lysbrydningen giver normalt glas en grønlig farvetone, som ved større materialetykkelser fremtræder endnu tydeligere. Alt efter glasart kan der vise sig forskellige farvetoner. Matteredt glas har en turkis farvetone og klart glas nærmere en mørkegrøn farvetone.

Bemærk:

Ved fremstilling af glas kan der forekomme minimale ujævnheder, små luftblærer, ubetydelige ridser og evt. glassløringer - alt sammen faktorer, som himolla ikke har nogen indflydelse på. Sådanne produktionsbetingede faktorer kan ikke ses i en afstand af 1 – 1½ meter under normale lysforhold og kan derfor ikke ligge til grund for reklamation. Pas på, at der ikke trækkes skarpkantede og især ikke faste genstande, som f.eks. stenvaser, hen over glaspladen, da glas er følsom over for ridser. Ligeledes skal du passe på, at der ikke stilles varme eller meget kolde genstande direkte på glaspladen, da glaspladen vil kunne tage skade af det hurtige temperaturomskift.

Rengøring af glas

Plader af klart glas kan rengøres med almindelige rengøringsmidler, f.eks. glasrens, og bagefter tørres af med en fnugfri, blød klud. Matterede eller satinerede glasplader skal kun rengøres med spritvand eller opvaskemiddel. Ved brug af husholdningsrengøringsmidler/glasrens kan der danne sig pletter på overfladen!

Bemærk:

Stå og sid aldrig på bordplader!

5.7 Metal

Forkromede og andre glinsende metaller:

Forkromede og andre glinsende metaller er meget udbredt i møbelindustrien i forbindelse med metaldele. Forkromede overflader er lette at pleje og forholdsvis ufølsomme, men er dog ikke rustfri.

Aluminium:

himolla anvender for størstedelens vedkommende håndslebete aluminiumsfødder. Det kan forekomme, at metalindeslutninger og små lunger nogle steder bliver synlige. Ligesom ved narv ved ægte læder er der dog tale om en ægthedsegenskab, som ikke kan ligge til grund for reklamation. Ved nogle modelbetingede aluminiumsfødder er der bevidst ikke foretaget overfladelakering for dermed at lade aluminiumets egen glans komme til sin ret.

Ædelstål:

Ædelstål er, som navnet siger, forædlet med forskellige legeringsadditiver (chrom, molybdæn og nikkel) for at opnå bedre produkttegenskaber. Ædelstål er beskyttet mod korrosion, alkohol, olie, salt og syre. himolla anvender såvel poleret som slebet ædelstål, afhængig af model.

Rengøring af metaller

Metaloverflader skal rengøres med en fugtig klud og almindeligt opvaskemiddel. Bagefter skal den rengjorte flade poleres efter med en tør, blød klud. Brug ikke opløsningsmidler eller skurrende midler. Til de slebne overflader fås specialrengøringsmidler, som gør overfladen mindre følsom over for tilsmudsning i hverdagen, som f.eks. fingeraftryk osv.

Metaloverflader

Metaloverfladerne på vores produkter som f.eks. armlæn, meder eller fodstel slibes og poleres i hånden.

Materialebetinget fører dette til små, optiske forskelle, der afhænger af lysets indfald og opstillingsstedet, som f.eks. striber, bølger, fint slibespor eller små punkter i metaloverfladen. Her er der tale om fremstillingstekniske og varetypiske egenskaber. Dette påvirker hverken brug, funktion eller levetid og er ingen grund til reklamation.

Bemærk:

Stå og sid aldrig på bordplader!

6. himolla-garantier

6.1 himolla 5-års-garanti på polstermøbler

Vores polstermøbler er underlagt en virksomhedsegen funktions-, materiale- og produktionskontrol. Vi er derfor i stand til at kunne indrømme en garanti, der går ud over det lovmæssigt fastsatte krav, nemlig en 5-årig garanti på alle vores polstermøbler. Denne garantierklæring gælder for det første for stel og ikke bevægelige, bærende dele, for det andet for polstring, bundfjedring og fjederkerne og for det tredje for en stor del af vores overtræksmaterialer (se punkt 7 i denne brugsanvisning).

Formålsbestemt anvendelse i boligområder og korrekt og regelmæssig pleje iht. informationerne i denne brugsanvisning er en forudsætning for, at denne garanti gælder.

På alle funktionsdele som f.eks. beslag, træk- og gastrykfjedre, samt på elektriske og elektroniske dele som f.eks. elektromotorer, transformere, kombinationskredsdele, styringer og betjeningsdele ydes en garanti på 2 år. På tilbehør og sliddele som f.eks. akkumulatorbatterier ydes en garanti på 12 måneder. Gøres der brug af garantien, forlænges garantiperioden hverken for møblerne eller for de udskiftede eller reparerede dele.

Garantibetingelserne for overtræksmaterialerne stof og læder findes under punkterne *Z. himolla garantibetræk* i denne brugsanvisning. En ufravigelig forudsætning for at kunne støtte krav på garantien på de eksisterende overtræksmaterialer er, at vores anvisninger til produktpleje er blevet fulgt nøje. Ved alle andre overtræksmaterialer begrænser garantien sig til det lovmæssigt fastsatte.

- Kun den oprindelige køber kan drage nytte af den 3-dobbelte himolla 5-års-garanti.
- Garantien kan ikke overdrages.
- Den 3-dobbelte himolla 5-års-garanti gælder ikke, hvis produkterne benyttes under erhvervsmæssige forhold (erhvervsområde).

Producentgarantien dækker ikke:

- Brugsbetinget, naturligt tegn på slid, almindelig nedslidning og tilsmudsning.
- Skader, der måtte opstå som følge af fugt, kraftig opvarmning af rummet samt øvrige temperatur-, lys- og vejrpåvirkninger.
- Skader, der skyldes forkert, ikke formålsbestemt behandling, eller som er blevet lavet med vilje.
- Misfarvninger, der skyldes fremmede tekstiler.
- Skader, der skyldes husdyr.
- Skader, der stammer fra transporten, der skyldes en væltning af møblerne eller udvendig voldpåvirkning.
- Vi gør udtrykkeligt opmærksom på, at den varierende brug af de enkelte siddeflader har varig indvirkning på sædets hårdhed og udseende. Mærkbare forskelle i sædets hårdhed er derfor mulige (yndlingsplads). En varig udvidelse af overtræksmaterialerne som følge heraf, og som ligger inden for sædvanlig tolerance, er derfor ikke nogen legitim reklameringsgrund.
- Vi gør desuden opmærksom på, at polsterelementer og polsterdele af forskellig størrelse, som er udstyret med særlige funktioner, af konstruktionsmæssige årsager kan have forskellige sædehårdheder.

Garantibetingelser:

En betingelse for at kunne gøre brug af himolla-garantien er, at vores polstermøbler udelukkende bruges i almindelige boligområder. Ønsker kunden at gøre krav gældende på grund af garantien, skal denne stille os de reklamerede møbler til rådighed for besigtigelse, bedømmelse og i givet fald omarbejdning. Den 3-dobbelte himolla 5-års-garanti begynder den dag, møblerne udleveres fra fabrikken til kunden.

Vi forpligter os til at udbedre skader, som kan føres tilbage til fabrikations- og/eller materialefejl. Vi forbeholder os retten til efter eget valg at imødekomme berettigede reklamationer enten ved reparation af det fejlbehæftede polstermøbel eller ved ombytning med et nyt møbel. Garantikravet angår udelukkende det enkelte møbel eller dele heraf og ikke eksempelvis hele leveringen, hvis denne består af flere møbeldele. I tilfælde af afhjælpning vil denne blive foretaget i overensstemmelse med aktuelle produktionsteknikker.

Vores møbler er fri for tingsmangler, såfremt de egner sig til sædvanlig brug og har en beskaffenhed, som er gængs for møbler af samme type og kvalitet, og som køberen kan forvente ved købet af et sådant møbel.

Den 3-dobbelte himolla 5-års-garanti begrunder ikke yderligere krav på efterfølgende fyldestgørelse, nedsættelse af købesummen eller erstatning. Øvrige omkostninger, uanset art, vil ikke blive afholdt af os.

Den 3-dobbelte himolla 5-års-garanti begrænser naturligvis ikke på nogen måde køberens lovmæssige rettigheder.

The logo consists of the text "5 Jahre Garantie" in a bold, sans-serif font. The number "5" is significantly larger than the rest of the text. The entire text is enclosed within a thin, golden circular border.The logo features the text "dreifache himolla 5-Jahres-Garantie". "dreifache" is in a large, bold, dark blue font. "himolla" is in a smaller, bold, yellow font, positioned below "dreifache". "5-Jahres-Garantie" is in a bold, dark blue font, positioned below "himolla". A thick, golden arch is positioned above the text, starting from the left and curving over the top.

på stel og ikke-
bevægelige
bærende dele!

på polstring,
bundfjedring og
fjederkerne!

på de fleste
betræk og
LongLife-læder!

6.2 himolla garantibetingelser på stoffer

For udvalgte betræk yder himolla 5 års garanti på materialeegenskaber iht. RAL-GZ 430 fra Deutsche Gütegemeinschaft Möbel e.V., uden at dine krav iht. den lovbestemte garantiydelse eller dine krav iht. købsaftalen derved indskrænkes. Garantien dækker den lovbestemte, 2-årige garantiydelse, den gælder kun for hhv. nye varer og den første køber og dækker det geografiske anvendelsesområde, som de gældende retsregler gælder for på tidspunktet for indgåelsen af købsaftalen. Krav, der gøres gældende uden for dette område, udelukkes. Korrekt brug er en forudsætning! Ved berettiget reklamation, der gøres gældende inden udløbet af 5 år fra købsdatoen, afhjælpes mangler, der bevisligt kan føres tilbage til overtræksmaterialet, på basis af vores almindelige salgs- og leveringsbetingelser (AGB); manglen afhjælpes i form af reparation, nyt betræk eller erstatning efter producentens valg. Dette forudsætter, at alle oplysninger er blevet overholdt i denne brugsanvisning. Brug af garantien fører ikke til en forlængelse af garantiperioden - hverken for møblet eller for den udskiftede eller reparerede del. De samme betingelser gælder også i tilfælde af kulance. Skulle det ikke være muligt at levere det samme overtræksmateriale eller den samme farve, tilbyder vi lignende erstatning. Garantien på overtræksmaterialer begrunder ikke yderligere krav på efterfølgende fyldestgørelse, nedsættelse af købesummen eller erstatning. Øvrige omkostninger, uanset art, vil ikke blive afholdt af os. Gøres der brug af garantien, skal den originale købsfaktura samt angivelse af himolla ordrebekræftelsesnummeret, der findes på den første side i denne brugsanvisning, sendes til kontraktpartneren.



Udelukkelsesregel:

Følgende er ikke dækket af 5-års-garantien:

- Varetypiske produkttegenskaber som f.eks. pilling, siddespejl eller changering, da disse er karakteristiske for dette stof og ikke kan betragtes som en mangel.
- Naturligt slid og tegn på nedslidning, der opstår under brugslid.
- Beskadigelser, der skyldes husdyr, og skader som følge af forkert håndtering med varme, brand/ild, fugt og væske.
- Slid, der skyldes overdrevet eller forkert brug af møblet som f.eks. brug uden for det private boligområde.
- Beskadigelse, der er gjort med vilje, eller beskadigelser, der stammer fra udvendig påvirkning som f.eks. med spidse eller skarpkantede genstande.
- Tilsmudsninger, der skyldes rengøring eller pleje, der ikke er gennemført, eller som ikke er gennemført korrekt.
- Tilsmudsninger, der skyldes tekstilaffarvninger fra jeans eller andre ikke-farveægte tekstiler.
- Beskadigelser, der skyldes, at uegnede rengørings- og afhjælpningsforsøg er blevet gennemført af personer, der ikke er autoriseret af producenten.
- Enhver form for skader, der er opstået som følge af yderligere eller senere behandling (f.eks. imprægnering).

6.3 himolla garantibetingelserne på læder Longlife by himolla

For læder Longlife by himolla yder himolla 5 års garanti på materialeegenskabernes lange levetid og robusthed iht. RAL-GZ 430 fra deutsche Gütegemeinschaft Möbel e.V., uden at dine krav iht. den lovbestemte garantiydelse eller dine krav iht. købsaftalen derved indskrænkes. Garantien dækker den lovbestemte, 2-årige garantiydelse, den gælder kun for hhv. nye varer og den første køber og dækker det geografiske anvendelsesområde, som de gældende retsregler gælder for på tidspunktet for indgåelsen af købsaftalen. Krav, der gøres gældende uden for dette område, udelukkes. Korrekt brug er en forudsætning! Ved berettiget reklamation, der gøres gældende inden udløbet af 5 år fra købsdatoen, afhjælpes mangler, der bevisligt kan føres tilbage til overtræksmaterialet, på basis af vores almindelige salgs- og leveringsbetingelser (AGB) **manglen afhjælpes i form af en korrekt læderbehandling**, nyt betræk eller erstatning efter producentens valg. Lette forskelle i farve- og glansgrad kan opstå, dette kan ikke undgås med tiden. Dette forudsætter, at alle oplysninger er blevet overholdt i denne brugsanvisning. Brug af garantien fører ikke til en forlængelse af garantiperioden - hverken for møblet eller for den udskiftede eller reparerede del. De samme betingelser gælder også i tilfælde af kulance.

Efter udløbet af den lovbestemte garantiydelse afhjælpes de viste mangler i form af en korrekt, professionel læderbehandling inden for rammerne af den ydede garanti. Ønskes dette ikke, tilbydes et delvist nyt betræk eller et komplet nyt betræk, her skal kunden betale en del af de omkostninger, der er forbundet med et nyt betræk, **nemlig 50% i det tredje år, 60% i det fjerde år og 70% i det femte år, møblet har været i brug**. Skulle det ikke være muligt at levere det samme overtræksmateriale eller den samme farve, tilbyder vi lignende erstatning. Kunden har ikke krav på samme farve og lædertype. Farvetolerancer ved et delvist nyt betræk eller et komplet nyt betræk skal accepteres. Garantien på overtræksmaterialer begrundes ikke yderligere krav på efterfølgende fyldestgørelse, nedsættelse af købesummen eller erstatning. Øvrige omkostninger, uanset art, vil ikke blive afholdt af os. Gøres der brug af garantien, skal den originale købsfaktura samt angivelse af himolla ordrebekræftelsesnummeret, der findes på den første side i denne brugsanvisning, sendes til kontraktpartneren.

Bemærk: Gøres der brug af 5-års-garantien, skal køberen fremlægge dokumentation for, at denne har behandlet sit Longlife by himolla polstermøbel med egnede plejemidler mindst 2 x om året. Det anbefales at bruge det originale plejesæt fra Unifers. Er køberen ikke i stand til at fremlægge dokumentation for at have brugt de egnede plejemidler mindst to gange om året, og begrunder denne at kunne gøre sine krav gældende iht. 5-års-garantien med, at årsagen til den reklamerede skade ikke skyldes manglende pleje, og at årsagen til skaden ligger inden for producentens ansvarsområde, skal køberen fremlægge dokumentation for, at den reklamerede skade ikke skyldes manglende pleje.

Udelukkelsesregel:

Følgende er ikke dækket af 5-års-garantien:

- Brugstypiske produktegenskaber og farveforandringer på naturproduktet læder, der ikke er nogen mangel.
- Naturligt slid og tegn på nedslidning, der opstår under brugslid.
- Beskadigelser, der skyldes husdyr, og skader som følge af forkert håndtering med varme, brand/ild, fugt og væske.
- Slid, der skyldes overdrevet eller forkert brug af møblet som f.eks. brug uden for det private boligområde.
- Beskadigelse, der er gjort med vilje, eller beskadigelser, der stammer fra udvendig påvirkning som f.eks. med spidse eller skarpkantede genstande.
- Tilsmudsninger, der skyldes rengøring eller pleje, der ikke er gennemført, eller som ikke er gennemført korrekt.
- Tilsmudsninger, der skyldes tekstilaffarvninger fra jeans eller andre ikke-farvægte tekstiler.
- Beskadigelser, der skyldes, at uegnede rengørings- og afhjælpningsforsøg er blevet gennemført af personer, der ikke er autoriseret af producenten.
- Ændringer i overfladen, der skyldes brug af uegnede rengøringsmidler/reensemider, senere gennemførte imprægneringer, kemikalier eller medikamenter.

7. himolla garantibetrækkene

Følgende afsnit findes på indersiden af omslaget.

Navnet på overtræksmaterialet findes i dette afsnit:

Betrækskode	
SAMTAN08 AZUR	BELVETAR MAIS
NS: 100% Polyacryl GS: 49% Polyester 28% Bomuld 23% Viskose	88 % Polyester 12% Polyurethan
Oplysninger om materialesammensætning og betræksstof iht. tekstilkodeloven	himolla

Materialesammensætning af overtræksmaterialet.

Forklaring:

NS = "brugslag" (betrækoverflade)

GS = "grundlag" (betræksmaterialets bærevæv)

* materialesammensætningen angives kun ved garantistoffer, ikke ved læder.

Navn og farve på overtræksmaterialet.
Forklaringerne til forkortelserne findes på næste side.

Har du købt et polstermøbel, der er betrukket med to forskellige slags materialer, findes navnet og materialesammensætningen for det andet betræk evt. i disse spalter.

VIGTIGT:

Hvis det valgte dæk er et garanti stof eller garanti læder "Longlife by himolla", finder du det på vores hjemmeside under følgende link:

<https://www.himolla.com/service/materialkunde.html>

Under det enkelte navn på overtræksmaterialet findes produktinformationerne igen, der kan være en hjælp i forbindelse med pleje og rengørings-/rensemuligheder. Overhold dog altid rengørings- og plejehenvisningerne i kapitlerne 5.2 og 5.3 i denne brugsanvisning.

Har du ikke valgt noget garantibetræk, så har du alligevel et overtræksmateriale, der kræver en bestemt form for rengøring og pleje. Overhold derfor også i dette tilfælde rengørings- og plejehenvisningerne i kapitlerne 5.2 og 5.3 i denne brugsanvisning.

8 Fejlafhjælpning

Skulle der opstå funktionsmæssige problemer, så prøv at følge nedenstående procedurer til fejlafhjælpning:

8.1 Polstermøbler med manuel indstilling

Funktionsfejl:

- Kontroller venligst, om noget skulle have sat sig fast i funktionsbeslagets mekanisme. Skulle dette være tilfældet, fjernes dette forsigtigt; kontroller herefter, om noget er blevet bukket. Skulle dette være tilfældet, bedes du kontakte din kontraktpartner.

8.2 Polstermøbler med elektrisk indstilling

Ingen funktion eller fejlfunktion:

- Kontroller nettilslutning (stikdåse)
- Kontroller evt. stikdåsens sikring
- Afbryd for strømforsyningen til lænestolen, og kontroller evt. drivmotorernes stikforbindelser til styring neden under stolen.
- Hvis der stadig ikke kan udføres nogen funktioner efter de ovenfor beskrevne forholdsregler, skal strømforsyningen til lænestolen afbrydes i 15 min. Opret herefter forbindelsen igen og gennemfør en funktionskontrol ved at trykke på en eller anden tast.

Bemærk: For at beskytte processoren til varianten Cumulus Vario 10"N", til alle massagestole, alle Senator-stole, alle Cumuly-stole samt alle batteristyringer er der integreret en overbelastningsbeskyttelse. Overbelastning kan indtræde som et samspil mellem forskellige faktorer (f.eks. strømudsving i forsyningsnettet, elektrostatisk opladning, antal samtidigt kørende motorer osv.). Elektronikken kobles fra, så længe forstyrrelsen varer, lænestolen kan indstilles igen efter kort tid!

8.3 Polstermøbler med massagefunktioner

Ingen funktion eller fejlfunktion:

- Kontroller nettilslutning (stikdåse).
- Kontroller evt. stikdåsens sikring.
- Kobl lænestolen fra strømforsyningsnettet i ca. 15 minutter; etabler så forbindelsen igen, og foretag funktionstest ved at trykke på en vilkårlig knap.

Bemærk: Til beskyttelse af styringens processor er der integreret en overbelastningssikring. Overbelastning kan indtræde som et samspil mellem forskellige faktorer (f.eks. strømudsving i forsyningsnettet, elektrostatisk opladning, antal samtidigt kørende motorer osv.). Elektronikken kobles fra, så længe forstyrrelsen varer, lænestolen kan indstilles igen efter kort tid!

Bemærk: Hvis polstermøblet stadig ikke kan betjenes efter ovenstående handlingsprocedurer, bedes du kontakte din møbelforhandler.

9. Reparation

Hvis der skulle opstå forstyrrelser i polstermøblets funktion, så prøv, om det skulle være muligt selv at afhjælpe problemet på grundlag af kapitel 8. Hvis polstermøblet stadig ikke kan betjenes efter ovenstående handlingsprocedurer, bedes du kontakte din møbelforhandler.

Reparationer og andre forandringer må udelukkende gennemføres af fabrikkens kundeservice fra firmaet himolla. Omkostninger erstattes ikke for fremmede reparationer.

VIGTIGT: Husk altid at trække stikket ud af stikkontakten før reparation!

9.1 Guide ved reklamationer

Hvis du finder anledning til reklamation, beder vi dig læse produktinformationerne i denne anvisning grundigt og i tilfælde af berettiget reklamationsgrund følge nedenstående procedure:

- 1.) Alle spørgsmål vedrørende dit himolla-produkt bedes rettet til din forhandler. Forelæg din brugsanvisning og købsaftalen. Heraf vil din forhandler kunne finde al den information, der er nødvendig for at kunne besvare dine spørgsmål.
- 2.) Om nødvendigt vil din forhandler foretage en første inspektion af klagen.
- 3.) Din forhandler vil - hvis det er nødvendigt - kontakte himolla Polstermöbel GmbH og udarbejde en serviceordre.
- 4.) himollas kundesevice vil så tage stilling til, om dit møbel kan undersøges og udbedres ved himollas lokale kundetjeneste.
- 5.) Under visse omstændigheder kan det være nødvendigt at reparere møblet på producentens fabrik. Så skal din fagforhandler hente møblerne igen. Kunden har ikke krav på at få stillet erstatningsmøbel til rådighed under reparationsperioden.

10. Bortskaffelse

himolla-polstermøbler er udviklet til mangeårig brug. Den dag du ønsker at kassere møblet, beder vi dig af hensyn til miljøet at gøre det på miljømæssig forsvarlig vis!

Specialaffald (f.eks. akkumulatorbatterier, betjenings-elementer, elektronikdele) skal indleveres til affaldssortering (spørg din kommune). Også emballeringsmaterialet, som anvendes ved leveringen, kan genbruges. Lad leverandøren tage det med tilbage, eller bortskaf emballagen materialesorteret ved autoriseret affaldsindsamling.

Der kan ikke støttes krav på angivelser, illustrationer og beskrivelser i denne brugsanvisning.

Eftertryk, kopiering og oversættelse, også i uddrag, er forbudt uden skriftlig tilladelse fra himolla Polstermöbel GmbH.

Alle rettigheder er udtrykkeligt forbeholdt himolla-Polstermöbel GmbH i henhold til lov om ophavsret.

Ret til ændringer forbeholdes. © Version 0.2 himolla Polstermöbel GmbH

himolla Polstermöbel GmbH
Landshuter Str. 38
84416 Taufkirchen / Vils

www.himolla.com • info@himolla.com

himolla

himolla Polstermöbel GmbH • Landshuter Str. 38 • 84416 Taufkirchen/Vils
Internet: www.himolla.com